



Uddannelsesrapport - HEALTH

Redegørelse for uddannelsernes kvalitet baseret på årlig status og uddannelsesevalueringer

November 2024

Indhold

Introduktion	3
1.0 Ledelsesresumé	4
2.0 Siden sidst	5
3.0 Healths samlede portefølje	8
3.1/ Helhedsperspektiv	8
3.2/ Udvikling i porteføljen.....	9
4.0 Status for uddannelsernes kvalitet med afsæt i Kvalitetspolitik for uddannelserne ...	10
4.1/ Den gode studiestart.....	10
4.2/ Fagligt stærke og sammenhængende uddannelser	13
4.3/ Motiverende studie- og læringsmiljøer	15
4.4/ Stærke kandidater med relevante kompetencer	17
5.0 Fakulteternes opfølgning på kvalitetssystemet	19
6.0 Uddannelsesevaluering	20
6.1/ Eksterne eksperter	20
6.2/ Øvrige eksterne interessenter	20
7.0 Indsatsområder og opmærksomhedspunkter	21
7.1/ Uddannelser med tre eller flere røde indikatorer	21
7.2/ Handleplan.....	22
8.0 Bilag 1: Indikatorkort	23
8.1/ Bacheloruddannelser [evt.diplomingeniør hvis relevant]	23
8.2/ Kandidatuddannelser	23
8.3/ Efter- og videreuddannelse.....	23
9.0 Bilag 2: Oversigt over uddannelser	24
10.0 Bilag 3: Grænseværdioversigt	25

Introduktion

Kvalitetsåret 2023-24 blev endnu et spændende og alsidigt år, ikke mindst fordi Aarhus Universitet gennemgik en institutionsakkreditering. Dokumenter, procedurer, opgørelser og årshjul kom således under lup til kritisk gennemgang og evaluering. I denne proces stod det lysende klart, hvor grundigt og engageret der arbejdes i vores fagmiljøer og velfungerende administration for at kvalitetssikre Healths uddannelser.

Studerende på Health tilbydes viden- og forskningsbaserede uddannelser inden for sundhed og sygdom. Dimittendernes viden, færdigheder og kompetencer er eftertragtede. Hurtigt indgår de som aktive bidragsydere i offentlige institutioner inden for sundhed og velfærd, i private virksomheder inden for Life Science og konsulentvirksomhed og i diverse organisationer herunder NGO'er. Det forpligter naturligvis – og den løbende udvikling af vores uddannelser er derfor helt central i forhold til at sikre, at Healths dimittender forbliver kompetente og relevante for det danske samfund og bidrager til "Bedre sundhed for alle".

I foråret 2024 var temamødet i Health Uddannelsesforum dedikeret praksis og formater for undervisningsevaluering. Det blev startskuddet til en proces, som vil løbe over de kommende år, og som skal sikre at de studerendes stemme bliver et vægtigt element i vores udvikling af uddannelserne.

Vores samfund undergår i disse år en digital transformation. Der er derfor behov for, at dimittender til det sundhedsfaglige arbejdsmarked er rustet til at varetage opgaver på et stadigt stigende digitalt arbejdsmarked. Med udgangen af 2024 har alle uddannelser udviklet en digital kompetenceprofil. Tilbage står at styrke undervisernes digitale kompetenceudvikling.

I arbejdet med at kvalitetssikre vores uddannelser, arbejder vi hele tiden med det sigte at uddanne *fremtidens kandidater*. De er det største aftryk, universitetet har på omverdenen, og vi skal derfor sikre, at de har et optimalt studieliv, hvor de bliver inspireret og motiveret til at lære, være nysgerrige og søge i dybden. Hvis vi også vil uddanne kompetente og relevante kandidater, skal vi være gode til at lytte til deres behov for nytænkning. Det indbefatter ikke udelukkende det faglige, men også det sociale studiemiljø. Det er vigtigt at have alle for øje, når vi taler trivsel.

Med regeringens sundhedsreform lægges der op til, at det nære sundhedsvæsen styrkes. Medicinuddannelsens elementer af almen medicin og psykiatri vil derfor få en styrket plads ifm. den forestående revision. For at understøtte bedre lægedækning uden for storbyerne har Health desuden besluttet, at omkring 30 kandidatstuderende tilknyttes Regionshospitalet Gødstrup. Vi vil derfor arbejde med at oprette moderne studiefaciliteter i et tværdisciplinært og praksisnært studiemiljø.

Også den varslede kandidatreform blev i efteråret 2024 konkretiseret, og det står nu klart, at både omlægning af kandidatuddannelserne samt dimensionering af bacheloruddannelserne må foretages på Institut for Folkesundhed, idet fakultetets øvrige uddannelser giver autorisation og derfor er friholdt. Vi har dermed en stor og vigtig opgave foran os i forhold til at sikre både uddannelsesudbuddet og de bagvedliggende forskningsmiljøer på det pågældende institut.

1.0 Ledelsesresumé

Kvalitetsåret 2024 har til fulde bekræftet, at vores uddannelser er forankret i stærke forsknings- og videnmiljøer, som evalueres positivt af både studerende og aftagere. Fagligheden er i højsædet, og der foregår et løbende og engageret udviklingsarbejde for at sikre, at vores dimittender fortsat kan tilbyde relevant viden, færdigheder og kompetencer.

Pædagogisk og didaktisk kompetenceudvikling har, som led i implementeringen af det nationale rammeværk, haft et særligt fokus i det forgange år. Vi har udviklet en undervisningsportefolie til anvendelse ved MUS og ifm. rekruttering, vi har defineret og implementeret funktionen som adjunktvejleder, og der arbejdes nu med indsatsen for kollegial sparring i tæt samarbejde med Center for Educational Development.

Healths uddannelser er fortsat kendetegnet ved et lavt førsteårsfrafald, som med et gennemsnit på 7,1 % udgør det laveste på AU. Enkelte sundhedsvidenskabelige kandidatuddannelser er dog udfordret af et højere frafald og arbejder med at kombinere faglige med sociale indsats på uddannelserne. Et velfungerende studiemiljø, lavt frafald og en god studieprogression går som oftest hånd-i-hånd. Derfor har vi arbejdet med at sikre en god overgang fra elev i gymnasieskolen til studerende på universitet. Sammen med de studerende har vi f.eks. rammesat introuger og tutorernes rolle ud fra et nyt sæt etiske retningslinjer, som nu danner rammen for det vigtige arbejde med at tage imod nye studerende ved Health. Grundværdierne i de nye retningslinjer er: *respekt, ligeværdighed, åbenhed og tillid*. Herudover har vi arbejdet med studiegruppeformater, rammesat undervisning og studiefaglige refleksionsrum, som tilpasses de forskellige fagligheder. Dette også som led i at forbedre indikatorerne for studieintensitet, som fortsat er en udfordring for flere af uddannelserne på Health.

Med de sidste års mange forskellige tiltag for at skabe tidssvarende og velfungerende undervisningsformater var det glædeligt at konstatere, at Studieundersøgelsen 2023 viste fremgang i de studerendes evaluering af undervisningen på Health.

Den strategiske indsats "Digitalt kompetente dimittender" har nu resulteret i implementering af en fælles, digital kompetencemodel. Næste skridt bliver at understøtte undervisernes digitale kompetenceudvikling. I samarbejdet med vores aftagerpaneler og fakultetets øvrige samarbejdspartnere er dimittendernes digitale kompetencer et vigtigt og tilbagevendende emne.

For uddannelserne med en højere ledighed arbejdes der fortsat med at styrke samarbejdet med aftagerne, nedsættelse af erhvervsudvalg og anvendelse af 60 ects specialerne.

Health har i 2024 afholdt statusmøde på i alt 8 uddannelser og gennemført midtvejs- og uddannelsesevaluering af to uddannelser.

Health Uddannelsesrapport 2024 er 19.11.2024 godkendt af fakultetsledelsen

2.0 Siden sidst

Health har i 2023/24 arbejdet med en bred vifte af indsatser inden for hver enkelt delpolitik. Indsatserne adresserer forskellige trin i de studerendes rejse fra studiestart til overgangen til arbejdsmarkedet. Der gives herunder en status på indsatserne for Handleplan 2023-24, hvor det også anføres om indsatsen fortsættes eller afsluttes.

Fakultetets handleplan understøtter Aarhus Universitets kvalitetspolitik, AU's strategi 2020-25, AU's rammekontrakt med Uddannelses- og forskningsministeriet, Uddannelsesudvalgets udvalgte indsatsområder og Healths "Værdigrundlag og pædagogiske principper" samt strategiske målsætning om "Bedre sundhed for alle".

Handleplan 2023/24 og status på aktiviteter

Aktivitet	Ansvarlig	Status og deadline
1. Den gode studiestart		
Udvikle fælles tilgang til studieintroduktion for nye bachelorstuderende ved at udvikle og implementere et fælles studiestartskodeks for Healths uddannelser.	Arbejdsgruppe under Health Uddannelsesforum, inkl. studerende.	Afsluttet Studiestartskodeks er udarbejdet med det formål at etablere et sæt fælles værdier for alle aktører i studiestarten, herunder særligt tutorernes rolle. Implementeret fra studiestart 2024.
Videreudvikle studiefaglige refleksionsrum 1) HUF evaluerer erfaringerne med studiefaglige refleksionsrum på første semester 2) Afdækker behov for justering af tilbuddet 3) Afdækker behov for udvidelse tilbuddet 4) Gennemfører pilotprojekt på tilpasning af studiefaglige refleksionsrum til studerende på andet semester på Odontologi	1. Health Uddannelsesforum 2 og 3. Studielede/ studienævnsperson i samarbejde med viceinstituteder 4) Studieleder på Odontologi	Videreføres Ved status i Health Uddannelsesforum, august 2024, var der blandede erfaringer med etablering af studiefaglige refleksionsrum. På Tandpleje og Klinisk Tandteknik tilbydes studerende en workshop med CED i forbindelse med klinik. På Idrætsvidenskab og Folkesundhedsvidenskab fortsættes tilbuddet. Mulighed for at udvide tilbuddet til 2. semester på Folkesundhedsvidenskab undersøges. På Medicin BA bevares den eksisterende mentorordning og på kandidaten etableres "Klinikfaglige refleksionsrum". På de sundhedsvidenskabelige kandidatuddannelser efterspørges det ikke.
Evaluere indsatsen Styrket forskningsintegration i uddannelserne på med henblik på at sikre fortsat fokus på indsatsen.	Studielede / studienævnsperson Opfølgning i Health Uddannelsesforum.	Afsluttet Indsatsen har styrket bevidstheden om og understøttelsen af forskningsintegration i uddannelserne. I 2024 har særligt Odontologi arbejdet målrettet med at styrke forskningsintegrationen i forbindelse med udformning af ny kandidatstudieordning.

<p>Afsøge muligheder for fælles uddannelsesaktiviteter med partneruniversiteter.</p>	<p>Internationaliseringsudvalget nedsat af Health Uddannelsesforum.</p>	<p>Afsluttet Indsatsen videreføres ved implementering af internationaliseringsudvalgets handleplan 2023-25. Implementering sker via udvalget med opfølgning i Health Uddannelsesforum og fakultetsledelsen.</p>
<p>Udvikle ny studieordning for Kandidatuddannelse i Odontologi</p>	<p>Styregruppe for The Aarhus Model of Dental Education.</p>	<p>Afsluttet Ny studieordning udviklet og implementeres.</p>
<p>Forsat implementering af Værdigrundlag og Pædagogiske Principper for Uddannelserne på Health. Ultimo 2024 evaluerer Health Uddannelsesforum processen og drøfter evt. behov for opdatering.</p>	<p>Viceinstitutedere. Health Uddannelsesforum.</p>	<p>Afsluttet "Værdigrundlag og Pædagogiske Principper for Uddannelserne på Health" danner nu grundlag for det kontinuerlige pædagogiske arbejde på Health.</p>
<p>Implementere Dansk rammeværk for meriterting af universitetspædagogiske kompetencer:</p> <p>1) Tilpasning og implementering af ny undervisningsportfolio</p> <p>2) Styrke indsatsen "kollegial sparring". Omdrejningspunktet kan være kursus-evalueringerne, sparring på adjunktvejlederfunktion eller GAI i undervisning</p> <p>3. Web-ressourcen for <i>onboarding af nye VIP-medarbejdere</i> opdateres med information om de pædagogiske principper.</p> <p>3. Implementering af adjunktvejlederrollen</p>	<p>Health Uddannelsesforum Prodekan for uddannelse.</p>	<p>Videreføres</p> <p>1) Underviserportefolio: Koordineret udvikling til brug ifm. rekruttering og MUS. <i>Status:</i> I drift fra efteråret 2024</p> <p>2) Kollegial sparring: Fælles opstart i Health Uddannelsesforum 29.01.2024 Indsatsen har herefter kørt lokalt, understøttet af lektor Mette Krogh Christensen. <i>Status:</i> Evalueres i foråret 2025</p> <p>3) Web-ressourcen er opdateret <i>Status:</i> Afsluttet</p> <p>4) Adjunktvejlederrollen: Definition og organisatoriske ophæng. <i>Status:</i> Implementeres i efteråret 2024, evalueres i fakultetsledelsen foråret 2025</p>
<p>Kursusevalueringer Health Uddannelsesforum afholder workshop med henblik på at identificere måder at øge engagement i og udbytte af kursus-evalueringerne.</p>	<p>Health Uddannelsesforum Prodekan for uddannelse.</p>	<p>Afsluttet. Health uddannelsesforum afholdte temamøde om undervisningsevaluering med fokus på evalueringsformater og studenterinvolvering i april 2024.</p>
<p>Understøtte oprettelse af partnerskaber, der giver studerende mulighed for at samar-</p>	<p>Viceinstituteder for uddannelse på</p>	<p>Afsluttet Folkesundhedsvidenskab: Nedsat et udvalg til opdatering hjemme</p>

<p>bejde med erhvervslivet. Folkesundhedsvidenskab genstarter karriereudvalg og definerer karriereskabende aktiviteter, eks. etablering af partnerskaber omkring projektorienterede forløb.</p>	<p>Folkesundhedsvidenskab og Idrætsvidenskab</p>	<p>med jobopslag, praktikmuligheder mm. Samtidig etableres en årlig karrieredag i samarbejde med studenteforeningen SIFFOS.</p> <p>Afsluttet På Idrætsvidenskab afholdes årlig karrieredag med involvering af alumner og aftagerpanel.</p> <p>Der er desuden udviklet en plan for branding af Idrætsvidenskab og Folkesundhedsvidenskab rettet mod uddannelsernes aftagergrupper.</p>
<p>Videreføre erhvervsindsatsen i regi af Health erhvervsudvalg, som vil udarbejde en strategi for implementering af innovation og entreprenørskab i uddannelserne, herunder hvordan der sikres relevante erhvervsaktiviteter, og hvordan de tydeliggøres.</p>	<p>Prodekan for uddannelse Health erhvervsudvalg.</p>	<p>Afsluttet Entreprenørskabskursus for studerende på Health er under udvikling og udbydes fra 2025.</p>
<p>Formulere digitale kompetenceprofiler på alle Healths uddannelser samt plan for fremtidssikring af uddannelsernes curriculum i forhold til digitale kompetencer under indsatsen</p>	<p>Formandskab for arbejdsgruppe for Digitalt kompetente dimittender Studieledere</p>	<p>Videreføres Digitale kompetenceprofiler for alle Health uddannelser er godkendt. Kortlægning og implementering i curriculum foregår efteråret 2024.</p>
<p>Afsøge muligheder for nye kandidatforløb med erhvervsrettede elementer.</p>	<p>Fakultetsledelsen, Prodekan for uddannelse.</p>	<p>Videreføres.</p>

3.0 Healths samlede portefølje

3.1/ Helhedsperspektiv

Health udbyder viden- og forskningsbaserede uddannelser inden for sundhed og sygdom. Uddannelserne i medicin, odontologi, tandplejer og klinisk tandteknik giver alle autorisation, og der stilles således nationale krav til både indhold, opbygning og udbud af disse uddannelser. Uddannelserne er "uddannelsesspecifikt dimensioneret", hvilket betyder, at optaget fastsættes årligt på nationalt niveau.

Uddannelsen i Idrætsvidenskab uddanner både til undervisning i gymnasieskolen, offentlig administration inden for kultur og fritid og til private virksomheder og organisationer. Der er overordnede rammer for den del af uddannelsen, der giver undervisningskompetence som enten hovedfag eller tilvalgsfag.

Healths uddannelsesportefølje består desuden af Folkesundhedsvidenskab, De sundhedsfaglige kandidatuddannelser og Master i Klinisk Sygepleje, som mere frit kan udvikles inden for AU's kvalitetspolitik og gældende rammer for universitetsuddannelser. Sundhedsfaglig kandidatuddannelse og Kandidatuddannelse i Sygepleje udbydes også som erhvervskandidatuddannelser.

Health har solide relationer til sundhedssektoren, herunder hospitaler, klinikker og kommunale samarbejdspartnere, som sikrer, at vores studerende får praksiserfaring allerede under uddannelsesforløbet. Der er etableret en systematisk dialog med aftagerpaneler og aftagerne generelt, hvilket blandt andet har resulteret i de to erhvervskandidatuddannelser. På Institut for Folkesundhed har man desuden implementeret erhvervsspecialer og erhvervsorienterede projektfælles som en del af uddannelsen. Her har studerende mulighed for at afprøve deres egne viden, færdigheder og kompetencer i praksis.

Indsatsen *Digitalt kompetente dimittender* udgør desuden en vigtig, tværgående strategisk indsats i forhold til at uddanne fremtidens dimittender med et målrettet fokus på samfundets udvikling og aftagerens behov. Med udgangen af 2024 har alle uddannelser på Health derfor en digital kompetenceprofil, og vi fortsætter nu indsatsen med styrkelse af undervisernes digitale kompetenceudvikling.

Den forestående sektordimensionering og kandidatreform vil i det kommende år forme nye retninger for uddannelseslandskabet og for vores samarbejde med private og offentlige aftagere. Health er parat til at understøtte intentionerne med den politiske dagsorden, herunder undersøge mulighederne for at udvikle vores uddannelsesudbud i samarbejde med vores aftagere.

3.2/ Udvikling i porteføljen

Det er Healths ambition at uddanne *fremtidens sundhedsprofessionelle* til at løse de mange og komplekse udfordringer inden for sundhedsområdet. Regeringen kom i september 2024 med en reform af sundhedsvæsenet "Sundhed tæt på dig" og vi ønsker på denne baggrund at give *almen medicin og psykiatri* en styrket plads, og vi har derfor påbegyndt en revision af uddannelsen, som vil give dimittender fra medicinuddannelsen et højere niveau af generelle, lægefaglige kompetencer. Med Healths ambitioner om at bidrage til "Bedre sundhed for alle" er det desuden besluttet at omkring 30 studerende på kandidatuddannelsen i medicin fra 2029 tilknyttes Regionshospitalet Gødstrup. Vi vil derfor i de kommende år arbejde med at oprette moderne studiefaciliteter i et tværdisciplinært og praksisnært studiemiljø i samarbejde med Region Midt og Herning kommune.

Health har pr. september 2024 indsendt ansøgning til Forsknings- og Uddannelsesministeriet om at udbyde *Masteruddannelse i kardiovaskulær teknologi*. Der er tale om en omlægning af den eksisterende perfusionistuddannelse til en 2-årig Masteruddannelse tællende 60 ECTS. Uddannelsen tilbydes (professions)bachelorer i bl.a. sygepleje, ingeniørvidenskab, medicin, kemi, fysik og biologi og udbydes på engelsk, da den er den eneste eksisterende uddannelse af sin art i Skandinavien. Uddannelsen er udviklet i samarbejde med Danske regioner, Sundhedsstyrelsen og Den Skandinaviske Perfusionistiskole.

I 2023 havde Health første optag på den nye *professionsbacheloruddannelse i klinisk tandteknik*. Den er udviklet som erstatning for Erhvervsakademiuddannelse til klinisk tandtekniker, som ikke længere havde formatet til at give dimittenderne tilstrækkelig viden, færdigheder og kompetencer til de krav, de som autoriserede sundhedspersoner stilles over for. Uddannelsesinitiativet var aftagerinitieret og uddannelsen blev således også udviklet i tæt samarbejde med vores aftagere og andre samarbejdspartnere inden for klinisk tandteknik.

Health har desuden i samarbejde med Natural Science indsendt ansøgning om at omlægge *Kandidatuddannelse i molekylær medicin* til engelsk. Grundet friholdelsen af de autorisationsgivende uddannelser inden for medicin, odontologi og Tandpleje og Klinisk Tandteknik er det uddannelserne på Institut for Folkesundhed, som står over for en større omlægning i forbindelse med den forestående kandidat-reform. Mere konkret Idrætsvidenskab, Folkesundhedsvidenskab og De sundhedsfaglige kandidatuddannelser. De konkrete tiltag kendes endnu ikke.

4.0 Status for uddannelsernes kvalitet med afsæt i Kvalitetspolitik for uddannelsesområdet

4.1/ Den gode studiestart

Optaget på Healths bacheloruddannelser

Ved optag 2023 kunne Health igen tilbyde langt de fleste studiepladser til første-prioritetsansøgere. Fakultetet modtog således 1.881 førsteprioritetsansøgninger til de i alt 863 studiepladser, som udbydes på vores bacheloruddannelser. Af uvisse årsager var der flere end normalt, der takkede nej tak til den studieplads, de fik tilbudt. Det endelige optag pr. 1. oktober lød dog på 837 studerende og de interne procedurer for bacheloroptaget på Health er siden blevet skærpet.

Tabel 1: Optag på Healths bacheloruddannelser 2023 (antal)

OPTAG i antal	Folkesundhedsvidenskab	Idrætsvidenskab	Medicin	Klinisk tandteknik	Odontologi	Tandpleje
1.-prio ansøgere	40	136	1.122	57	401	182
Indfasningstal	53	68	533	25	85	79
Tilbudt optag	66	76	594	28	104	88
Antal ja-tak	52	72	550	25	99	82
Optag pr. 1.okt.	50	72	537	25	98	80

Kilde: PowerBI, Emnerapport 014

Den gode studiestart - tutorrollen

De sidste år har der været et særligt fokus på den gode studiestart på AU. Healths uddannelsesforum satte således fokus på tutorerne og deres rolle ifm. studiestart. Dette resulterede i et sæt etiske retningslinjer, som nu anvendes, når nye tutorer klædes på til opgaven med – som nogen af de allerførste - at tage imod og introducere vores nye studerende til deres studie og livet som universitetsstuderende. De etiske retningslinjer indeholder et fælles værdisæt med følgende centrale grundværdier: *respekt, ligeværdighed, åbenhed, tillid og tavshedspligt*. Herudover er tutorernes rolle beskrevet ud fra følgende temaer: *"Hvem skal studieintroduktionen være sjov for?"; "Det er i orden at sige fra"; "At være tutor giver muligheder"*.

De etiske retningslinjer og beskrivelse af turtorrollen anvendes nu ved den indledende workshop, hvor nye tutorer deltager i for at blive klædt på til opgaven.¹

Den gode studiestart - studiefaglige refleksionsrum

Målet med de studiefaglige refleksionsrum er at få de faglige og almene *studiekompetencer* i fokus, for dermed at give de studerende en bedre forståelse

af egen studie- og læringsproces. Møderne kan strække sig over et helt semester, så det er muligt at følge op på de udfordringer, som typisk dukker op i løbet af den første tid på studiet.

Indtil nu har der været "blandede erfaringer" med formatet. På nogle uddannelser har det logistiske taget mange ressourcer og møder er blevet aflyst. På Folkesundhedsvidenskab er de studiefaglige refleksionsrum blevet prioriteret med faglig bistand fra både studieleder, viceinstituttleder og CED. Her har de studerende evalueret forløbet positivt, og det overvejes derfor at udvide forløbet til også at omfatte 2. semester.

Den gode studiestart - studiegrupper

For at styrke det sociale studiemiljø har studerende på medicin og idrætsvidenskab ønsket "stamhold". Tidligere har de løbende skiftet hold, men fra efteråret 2023 har Studienævnet på medicin f.eks. besluttet, at de studerende kun skifter hold to gange i løbet af deres bacheloruddannelse. Det sker i forbindelse med at antallet af hold reduceres på 3. og 6. semester. I sammensætningen af de nye hold tages hensyn til de indmeldte læsegrupper, så de vidt muligt følger hinanden. Det er studienævnets håb, at tiltaget vil styrke den fællesskabsfølelse, som de studerende har efterspurgt.

Den gode studiestart - førsteårsfrafald

Healths uddannelser er kendetegnet ved et lavt førsteårsfrafald, som med et gennemsnit på 7,1 % udgør det laveste fakultetsgennemsnit på AU.

Førsteårsfrafaldet på bacheloruddannelserne (indikator 1) viser en god og stabil udvikling, hvor der på 4 ud af de 5 uddannelser ses et fald i frafaldet, jf. Tabel 2:

Tabel 2: Førsteårsfrafald på Healths bacheloruddannelser (opgjort i procent)

	Folkesundhedsvidenskab	Idrætsvidenskab	Medicin	Odontologi	Tandpleje
2021	13,2	11,1	8,6	9,4	9,1
2022	7,4	8,6	9,3	4,7	11,7
2023	32,0	7,3	10,2	8,6	13,9
2024	16,0	13,7	6,5	6,1	6,4

Kilde: Datapakker, PowerBI, UDD Datapakker 009.

Idrætsvidenskab har dog oplevet en stigning fra 7,3 % til 13,7 % frafald og arbejder målrettet på at styrke den gode studiestart, jf. afsnit om stamhold, studiegrupper og studiefaglige refleksionsrum i afsnittene ovenfor.

Til gengæld kan vi med glæde konstatere, at sidste års meget høje førsteårsfrafald på Folkesundhedsvidenskab som ventet var begrænset til en konkret årgang. For at sikre en bedre studiestart har uddannelsen udviklet et velfungerende koncept for studiefaglige refleksionsrum, som involverer undervisere og studieleder og som forventes udvidet til 2. semester, se afsnittet ovenfor.

Førsteårsfrafaldet på Healths kandidatuddannelser er forsat kendetegnet ved en gennemgående forskel i frafaldsmønstret på kandidatuddannelserne,

der rekrutterer fra egne bacheloruddannelser (Folkesundhedsvidenskab, Idrætsvidenskab, Medicin og Odontologi) og de sundhedsfaglige kandidatuddannelser, der rekrutterer eksternt fra forskellige professionsbacheloruddannelser (Sygepleje, Sundhedsfaglige kandidatuddannelser og Optometri og synsvidenskab).

Tabel 3: Førsteårsfrafald på Healths kandidatuddannelser (opgjort i procent)

Kvalitets- år	Folkesund- hedsvidenskab	Idræts- videnskab	Medicin	Odontologi
2021	2,2	6,4	0,3	0,0
2022	4,1	2,0	0,0	1,6
2023	7,0	1,5	0,7	0,0
2024	2,4	2,0	0,6	1,4

Kvalitets- år	Sundhedsfaglig kandidat (ordinær)	Sundhedsfaglig erhvervs- kandidat	Kandidat i sygepleje (ordinær)	Erhvervs- kandidat i sygepleje	Optometri og synsviden- skab
2021	11,3	-	12,7	-	20
2022	8,6	20	17,4	8	20
2023	13,2	20	10,6	-	18,2
2024	11,4	-	19,0	-	7,7

Kilde: Datapakker, PowerBI, UDD Datapakker 009.

Da de sundhedsvidenskabelige kandidatuddannelser over en længere periode har oplevet et relativt højt frafald er der af flere omgange lavet undersøgelser heraf. Resultaterne viser dog, at frafaldet oftest er begrundet i personlige, arbejdsmæssige eller familiære forhold, og i mindre grad vilkårene på selve uddannelsen. Ikke desto mindre er der etableret "årgangsmøder" med det formål "at skabe et frirum for de studerende til at tale om trivsel, glæder og udfordringer på studiet." Det har været en succes på Kandidat i Sygepleje, hvorimod der på Den sundhedsfaglige kandidatuddannelse har været et mindre fremmøde.

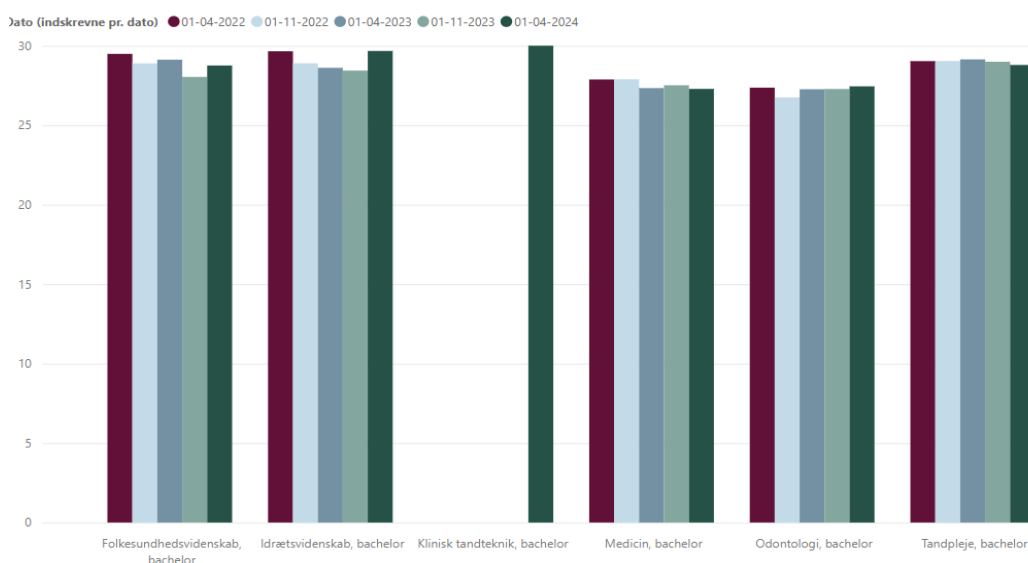
I forbindelse med Studieundersøgelsen 2023 svarer hele 86 % "Ja" til spørgsmålet om, hvorvidt de har en gruppe af medstuderende, de føler sig trygge ved. Det er på niveau med 2021 og vidner trods alt om en vis grad af psykologisk tryghed blandt de studerende. Det blev drøftet på årets statusmøder, men idet studienævnet ikke vurderer, at det sociale studiemiljø udgør et problem blandt denne gruppe af studerende, hvor den faglige integration og trygheden på studiet er af større betydning end den sociale, foretages ingen særlige indsatser på området.

4.2/ Fagligt stærke og sammenhængende uddannelser

Studieprogression

Studieprogressionen på både bachelor- og kandidatuddannelserne ligger stabilt og tilfredsstillende. Det betyder, at bachelorstuderende på Health gennemsnitligt optjener >25 ECTS pr. semester.

Graf 1 – Studieprogression på BA-uddannelserne (opgjort i antal ECTS per studerende per semester)



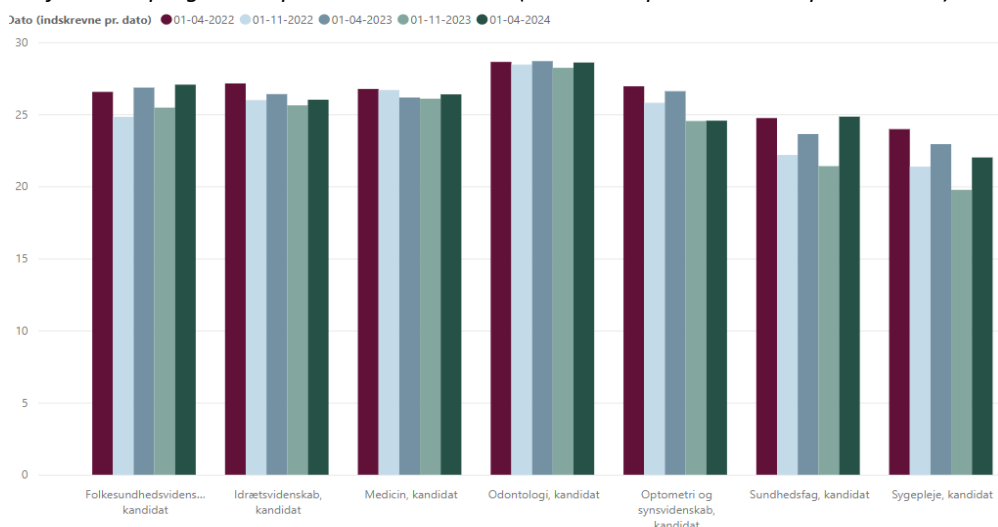
Kilde: Datapakker, PowerBI, UDD Datapakker 009

ECTS-optjeningen varierer en smule på tværs af bacheloruddannelserne. Gennemsnitlig har studerende ved Idrætsvidenskab og Folkesundhedsvidenskab den højeste optjening med henholdsvis 28,9 og 28,1 ECTS per studerende per semester. I modsatte ende af skalaen ligger medicin- og tandlægestuderende med den laveste optjening på henholdsvis 27,3 ECTS og 27,5 ECTS per studerende per semester. Studiemønstrene på medicin viser dog, at de ikke dumper eller falder fra, men udsætter deres eksamener, og der for manges vedkommende er tale om planlagt forlængelse af deres studietid.

Studieprogressionen på kandidatuddannelserne ligger ligeledes tilfredsstillende. Som det fremgår af Graf 2 nedenfor er der både lidt større variationer på tværs uddannelserne, men også fra semester til semester på den enkelte uddannelse. Efter en let faldende ECTS-optjening, opgjort 01.01.2023, synes den seneste opgørelse 01.04.2024 at den gennemsnitlige ECTS-optjening stiger.

Kandidatstuderende ved Odontologi har den mest stabile og den højeste ECTS-optjening, som ved seneste opgørelse lå på 28,6 ECTS. Til gengæld er Kandidatuddannelse i Sygepleje i år faldet fra en ECTS-optjening på 25,6 til 24,5 ECTS og kræver derfor opmærksomhed (gul indikator).

Graf 2 Studieprogression på KA-uddannelserne (antal ECTS pr. studerende pr. semester)



Kilde: Datapakker, PowerBI, UDD Datapakker 009

På Masteruddannelse i Klinisk sygepleje opgøres studieprogressionen ved beståelsesprocenter. I år er den faldet fra 97,4 til 93,9 % men idet procenterne beregnes på en bestand på blot 3-4 kursister må variationerne dog betragtes som forventelige.

Forskningsdækning/videngrundlag

Health honorerer alle kvalitetssystemets minimumskrav til sikring af forskningsdækning og videngrundlag. Særligt uddannelserne med klinik, laboratorieundervisning og praksisfag tilbyder mange undervisningstimer pr. semester, jf. Tabel 4 hvor opgørelsen over Healths bacheloruddannelser viser, at bl.a. Odontologi, Tandpleje og Idrætsvidenskab ligger højt.

Tabel 4: Forskningsintegration (indikator 3 og 6c)

Uddannelse	Indikator 3 Planlagte timer med VIP	Indikator 6c Andel af minimumstimer
Folkesundhedsvidenskab, bachelor	206,6	104,9
Folkesundhedsvidenskab, kandidat	160,0	114,0
Medicin, bachelor	208,6	84,9
Medicin, kandidat	199,2	148,0
Idrætsvidenskab, bachelor	224,6	105,0
Idrætsvidenskab, kandidat	170,6	110,7
Klinisk tandteknik, kort videregående	326,4	
Odontologi, bachelor	326,4	111,0
Odontologi, kandidat	494,9	125,0
Optometri og synsvidenskab, kandidat	198,0	100,0
Sundhedsfag, kandidat	201,8	121,9
Sygepleje, kandidat	189,3	141,4
Tandpleje, bachelor	359,8	

Uddannelse	Indikator 2a forskningsdækning
Master i sygepleje	2,6

Kilde: Datapakker, PowerBI, UDD Datapakker 009.

4.3/ Motiverende studie- og læringsmiljøer

Health har siden 2022 arbejdet med udvikling af undervisningen ud fra et fælles "Værdigrundlag og pædagogiske principper". Det er formuleret af studieledere og viceinstitutedere i Health Uddannelsesforum og tager udgangspunkt i AU's kvalitetspolitik. Formålet er en give en fælles retning for udviklingsarbejdet med vores uddannelser og tager afsæt i følgende tre områder:

- 1) Et højt specialiseret og relevant fagligt indhold
- 2) Studerende som hovedpersoner i egen læring
- 3) Inspirerende lokale fagmiljøer for Healths undervisere med mulighed for pædagogisk kompetenceudvikling.

De konkrete tiltag på hver enkelt uddannelse har taget udgangspunkt i de studerendes undervisningsevaluering. Der er således både arbejdet med undervisningsformer, det faglige indhold, arbejdsbelastning og indføring i nye studiemetoder. Det har bl.a. medført nye og mere varierende undervisningsformer, rammesatte undervisningsaktiviteter mellem de udbudte lektioner, etablering af stamhold og forskellige former for studiegrupper, ligesom der er arbejdet på at anvende mere varierende og moderne pædagogik og didaktik.

På Idrætsvidenskab har undervisere på 1. semester, studievejledere og to studerende fra studienævnet udviklet et koncept for første semester, der både indeholder faste stamhold og styret etablering af studiegrupper. Studiegrupperne etableres hurtigst muligt efter studiestart, så de kan tages i brug allerede i anden uge af semesteret. Det er kursusansvarlige, der etablerer grupperne med udgangspunkt i faglige hensyn på det konkrete kursus. Gruppearbejdet tager desuden udgangspunkt i, at de studerende skal have forskellige roller. Der er tilknyttet mentorer, som er frivillige ældre studerende, der kan understøtte studiegrupperne. Mentorerne klædes på til opgaven af Health studievejledning. Underviserne indtænker studiegrupperne både i selve undervisningen og i de forskellige studieaktiviteter mellem lektionerne. Jf. afsnittet ovenfor er der også på idrætsvidenskab etableret studiefaglige refleksionsrum, som understøtter dette arbejde.

De mange pædagogiske og studieunderstøttende tiltag på Health synes at bære frugt. De studerendes undersvingsevalueringer viser en stingende, positiv evaluering hen over de seneste år. Det betyder, at vi på Health nu tæller ni uddannelser, hvor de studerendes tilfredshed med undervisningen ligger over værdien 3,8 på en skala fra 1-5, jf. Tabel 5 nedenfor.

Tabel 5: Indikator 4 – Undervisningsevaluering.

Uddannelsesudbud	2022	2023	2024
Medicin, bachelor	3,7	3,7	3,8
Medicin, kandidat	3,8	3,8	3,8
Optometri og synsvidenskab, kandidat	4,0	4,0	4,4
Sundhedsfag, kandidat	3,9	3,9	3,9
Tandpleje, bachelor	3,6	3,6	3,7
Folkesundhedsvidenskab, bachelor	3,6	3,7	3,7
Folkesundhedsvidenskab, kandidat	3,6	3,7	3,7
Idrætsvidenskab, bachelor	3,7	3,8	3,9
Idrætsvidenskab, kandidat	4,0	3,8	3,9
Klinisk tandteknik	3,2	3,6	4,1
Odontologi, bachelor	3,9	3,8	3,8
Odontologi, kandidat	3,9	3,8	3,8
Sygepleje, kandidat	3,9	3,8	3,8
Masteruddannelsen i klinisk sygepleje	3,8	4,0	4,1

Kilde: Datapakker, PowerBI, UDD Datapakker 009.

Indikatoren viser gennemsnittet af de studerendes svar på udsagnet: "Jeg vurderer det samlede udbytte af undervisningsforløbet som..." på en skala fra 1 til 5.

Folkesundhedsvidenskab (bachelor og kandidat) og bacheloruddannelse i Tandpleje kræver lidt opmærksomhed, (gule indikatorer), men med en indikatorværdi på 3,7 er de godt på vej.

Studieintensitet

Studerende på Folkesundhedsvidenskab og kandidatstuderende på Idrætsvidenskab vurderer fortsat deres gennemsnitlige studietid til <32 timer/uge, når de i den nationale studiemiljøundersøgelse bliver spurgt: 'Hvor mange timer bruger du på undervisning, selvstudium og praktik på en typisk uge i dette semester?'

På Idrætsvidenskab er der gennem en årrække arbejdet med forskellige formater for out-of-class studieaktivitet og indsatser i forhold til at tydeliggøre undervisernes forventninger til de studerendes arbejdsindsats gennem studieaktivitetsmodellen. Det tyder på, at denne indsats har haft effekt på studieintensitet på bacheloruddannelsen, som siden 2021 er steget fra 27,5 til 32,9 timer/uge. Derimod har det ikke forbedret estimerterne blandt de kandidatstuderende, og det er derfor planen - i tråd med handleplanen fra den 5-årige uddannelsesevaluering – at iværksætte flere out-of-class aktiviteter, som bl.a. vil indebære virkelighedsnære cases, virksomhedsbesøg og forskellige former for feltarbejde.

Rammesættende studieaktiviteter mellem lektionerne overvejes også på Folkesundhedsvidenskab, hvor studienævnet valgte at gennemføre en supplerende skriftlig survey i starten af 2024. Det blev gennemført på 1. og 5. semester på bacheloruddannelsen og på 1. og 3. semester på kandidatuddannelsen. I alt fik de 90 besvarelser, som viste et gennemsnit på tværs af semestrene på 33 timer/uge. Det vil sige højere end Studieundersøgelsen 2023 på hhv. 28 og 30 timer, men ikke højt nok til, at der ikke kræves fortsat handling på området.

Der følges op ved næstkommende statusmøder.

Socialt studiemiljø

I den nationale studieundersøgelse giver studerende deres vurdering af deres egen sociale trivsel (indikator 5b). Det overordnede billede er også her stabilt og tilfredsstillende (grøn indikator). Som tidligere beskrevet, kræver de tværfaglige kandidatuddannelser dog fortsat opmærksomhed (gule indikatorer). Målgruppen er dog ældre og mere etablerede, bor typisk længere væk og mange har både familie og et studiejob. Denne gruppe har færre krav til det sociale studiemiljø end de øvrige studerende, hvorfor fastholdelsestiltagene integreres i de faglige tiltag.

4.4/ Stærke kandidater med relevante kompetencer

Med en gennemsnitlig ledighedsprocent på 7,1 % er beskæftigelsen for dimittenderne på Health både stabil og tilfredsstillende. Det vægtede gennemsnit af bruttoledighedsgraden fra 4.-7. kvartal for de fire nyeste dimittendårsgange, viser at ledigheden for kandidaterne fra Sygepleje, Odontologi og Medicin ligger på blot 2,0 - 2,1 og 2,2 % (indikator 8).

Tabel 6. Ledighed for dimittender fra Health (opgjort i procent)

Uddannelsesudbud	2022	2023	2024
Medicin, kandidat	2,1	2,1	2,2
Odontologi, kandidat	2,0	2,0	2,1
Tandpleje, bachelor	8,9	8,3	6,2
Folkesundhedsvidenskab, kandidat	16,7	13,9	13,6
Idrætsvidenskab, kandidat	17,9	16,7	17,4
Optometri og synsvidenskab	2,6	4,4	3,9
Sundhedsfag, kandidat	10,3	9,7	9,2
Sygepleje, kandidat	2,8	2,4	2,0

Kilde: Datapakker, PowerBI, UDD Datapakker 009.

For at imødekomme ledighedsproblematikken på de to ledighedsdimensionerede uddannelser Idrætsvidenskab og Folkesundhedsvidenskab er der gennem de seneste år arbejdet målrettet med at styrke projektforbud, projektorienterede forløb samt erhvervsspecialer. Herudover tilbydes karriere- og netværksdage samt specialeseminarer. Studiemiljøundersøgelsen 2023 viser da også fortsat at 65 % af de kandidatstuderende angiver "tanker om hvad jeg skal lave efter min uddannelse" som begrundelse for at opleve stress. På de øvrige uddannelser ligger niveauet på 20-30 %

Til gengæld viser Dimittendundersøgelsen 2023, at dimittenderne fra Idrætsvidenskab og Folkesundhedsvidenskab generelt oplever, at deres uddannelse har rustet dem til deres nuværende job, og at de kompetencer, de har opnået på uddannelsen, svarer til de kompetencer, som deres arbejdsgiver efterspørger.

På Folkesundhedsvidenskab har man i tæt samarbejde med deres faglige studenterforening videreudviklet konceptet for en årlig karrieredag, hvor uddannelsens

aftagerpanel og alumner fra uddannelsen udgør kernen. Alumner deler her deres karriereerfaringer fra forskellige jobs med kandidatstuderende, som står over for overgangen fra studiet til arbejdsmarkedet.

På Idrætsvidenskab har studienævnet været involveret i et arbejde med at definere de kompetencer, som dimittenderne tilegner sig allerede på uddannelsen, og som efterspørges af aftagerne. Studienævnet har således identificeret de kurser og fagområder, hvor dimittendernes kompetencer kan styrkes ved at lade de studerende anvende deres faglighed på "virkelighedsnære problemstillinger" og dermed blive mere bevidste om, hvilke færdigheder og kompetencer, de har tilegnet sig. Indsatsen fortsættes næste år i forhold til at afdække, hvor og hvordan disse kompetencer kan formidles til aftagerne.

Endelig udvikles de nye "klinikfaglige refleksionsrum" på kandidatuddannelsen i medicin og på bacheloruddannelserne i Tandpleje og Klinisk Tandteknik. Gennem undervisningsevalueringerne har medicinstuderende således gjort opmærksom på, at mødet med klinik og patienter kan være en udfordring, da man på kandidatuddannelsen får større ansvar og mere komplicerede opgaver. Erfaringsudveksling og sparring med ældre studerende har været et populært og givende tiltag, som bliver gentaget fortsætte, omend det koster en del ressourcer at facilitere.

På Health vil både Idrætsvidenskab og Folkesundhedsvidenskab indgå i dimensioneringen af bacheloruddannelserne og kandidatreformens nye rammevilkår. Aftagerpaneler og øvrige eksterne samarbejdspartnere vil blive inddraget i processen, som vil ændre markant på uddannelsesudbuddet på de to uddannelser.

5.0 Fakulteternes opfølgning på kvalitetssystemet

AU's kvalitetssystem er udviklet over en lang årrække. Det fungerer godt og justeres løbende for at understøtte kvalitet og udvikling af vores uddannelser. Health vurderer, at tiden nu er moden til at afdække, om kvalitetsarbejdet kan gøres mere direkte relevant for fagmiljøer og studerende, om det er muligt at forenkle processerne, nedsætte kadencen, og om det er muligt at reducere i mængden af dokumenter - samtidig med at vi fortsat sikrer kvaliteten af AU's uddannelser.

Det er vigtigt at eventuelle ændringer tager udgangspunkt i faglige og pædagogiske/didaktiske forhold.

1) Tilpasning af fakultetets kursus(undervisnings)evalueringer

Health vil i 2025 drøfte, hvordan vi kan gøre vores kursusevalueringer mere relevante og målrettede. Det sker i samarbejde med CED med afsæt i temamøde i foråret 2024 og anbefalingerne fra institutionsakkrediteringsinstitutionen efteråret 2024. Fokus er at styrke og systematisere opsamling af studerendes input f.eks. ved midtvejsevalueringer, "ad hoc evalueringer" som kan tage udgangspunkt i aktuelle emner som f.eks. anvendelse af AI i undervisningen, eller evaluering efter hver lektion. Samtidig ønsker Health at reducere frekvensen af de nuværende faste kursusevalueringer på en faglig forsvarlig måde.

Health ønsker ligeledes at undersøge, hvorvidt bachelorprojektet og specialeforløbet kan blive en del af vores evalueringspraksis.

2) Tilpasning af format og kadence for årlig status og uddannelsesrapport

Kvalitetssikringen af AU's uddannelser gennemføres på årlig basis. Større indikatorbevægelser af et omfang, der kræver handling, sker dog typisk ikke fra år til år, men hen over en årrække. Af samme årsag videreføres indsatser og tiltag i handleplanerne ofte hen over flere år. Samtidig er det vigtigt, at uddannelsesansvarlige/ledere mindst én gang årligt følger op på konkrete indsatser og tiltag f.eks. på kurser, der kræver opmærksomhed eller handling.

Health uddannelsesforum vil i 2025 drøfte, hvordan vi fremadrettet kan sikre løbende ledelsesbevågenhed og samtidig forenkle proces, format og evt. kadence så den fulde kvalitetssikring af uddannelserne foretages hver 2. år og dermed følger frekvensen af Danmarks Studieundersøgelse.

3) Tilpasning af bemandingsplaner ved uddannelsesevalueringer

Bemandingsplanerne fungerer rigtig godt i samspil med institutlederredøgørelsen ifm. uddannelsesevalueringer. På Health har de dog et forskelligt udtryk, og i 2025 vil vi derfor genbesøge format og indhold af de nuværende bemandingsplaner – herunder evt. begrænse anvendelsen af dem til evalueringsmøderne.

6.0 Uddannelsesevaluering

Optometri og synsvidenskab

Vigtigste emner ved uddannelsesevalueringen var:

- Hvordan kan optaget på uddannelsen øges?
- Hvordan kan der skabes bedre kendskab til kandidaternes kompetencer i det private erhvervsliv?
- Hvordan fremmes samarbejdet med erhvervslivet?
- Hvordan fremmes den akademiske udvikling af det optometriske og synsvidenskabelige område således at flere kan finde motivation og midler til Ph.d-studie?

6.1/ Eksterne eksperter

Optometri og synsvidenskab

Hans Bleshøy, Partner, Breinholt og Bleshøy Optometri

Jane Bang Jensen, Uddannelseschef, Optikerhøjskolen, Erhvervsakademi Dania

Bente Monica Aakre, Instituttleder, Institut for optometri, radiografi og lysdesign, Campus Kongsberg, Universitetet i Sørøst-Norge

Midtvejsevaluering af Odontologi

Der er desuden gennemført midtvejsevaluering på Odontologi. Der var således ingen eksterne eksperter med. Vigtigste emner som blev drøftet:

- Arbejdet med udvikling af nye fremtidssikrede uddannelser på BA og KA
- Arbejdet med kommunikation blandt studerende og institut- og studieledelse (semesterforum)
- Fokus på at arbejde med rammerne for kvote 2-optag

7.0 Indsatsområder og opmærksomhedspunkter

7.1/ Uddannelser med tre eller flere røde indikatorer

Health har ingen uddannelser, som med tre eller flere indikatorer er kritiske og kræver handling.

7.2/ Handleplan 2024-25

Delpolitik	Opfølgning	Ansvarlig	Tid/frist
Den gode studiestart	Forventningsafstemning mellem uddannelse og nye studerende - med særligt fokus på rekrutteringen til uddannelserne på Institut for Folkesundhed ifm. Kandidatreformen	Studieledere - i samarbejde med HE Studier og AU's studieguide-redaktion	<i>Fortløbende indsats</i> <i>Første status: Marts 2025</i> i Health Uddannelsesforum
	Social- og faglig integration: Erfaringsudveksling og videreudvikling 1) Studiegrupper; Afdækning af eksisterende formater og videreudvikling med fokus på overgang fra styret etablering af studiegrupper til studerende frie valg 2) Studiefaglige og klinikfaglige refleksionsrum 3) Andre formater, bl.a. mentorordninger og semester møder	Health Uddannelsesforum	<i>Januar 2025: Igangsættelse af indsatsen</i>
Fagligt stærke og sammenhængende uddannelser	Undervisningsevalueringer videreudvikles Målsætningen med indsatsen er at fokusere og dermed styrke undervisningsevalueringerne på Health. Indsatsen er en fortsættelse af temadagen i Health Uddannelsesforum, foråret 2024	Health Uddannelsesforum i samarbejde med CED	<i>Januar 2025: Udkast til proces i Health Uddannelsesforum</i>
	Monitorering af forskningsintegration Som opfølgning på akkrediteringsprocessen undersøges muligheder for monitorering af forsknings- og videnbaseringen og alternative formater for de nuværende bemandingsplaner	Prodekan for uddannelse i samarbejde med HE Studier	<i>Januar 2025: Udkast til proces i Health Uddannelsesforum</i>
Motiverende studie- og læringsmiljøer	Pædagogisk og didaktisk kompetenceudvikling på Health 1) Ny undervisningsportfolio implementeres og evalueres fra og med efteråret 2024 ifm. MUS og rekruttering af videnskabeligt personale 2) Adjunktvejlederrollen 3) Kollegial sparring – nye formater udvikles i fagmiljøerne i tæt samarbejde på CED og med gensidig inspiration og erfaringsudveksling i Health Uddannelsesforum	Prodekan for uddannelse	<i>Januar 2025: Brug af undervisningsportefolio ifm. MUS evalueres i fakultetsledelsen</i> <i>Sommer 2025:</i> -Undervisningsportefolio ifm. rekruttering evalueres i fakultetsledelsen -Kollegial sparring evalueres i Health Uddannelsesforum
	Diversitetskompetencer blandt undervisere Temadag i Health Uddannelsesforum i efteråret 2024 som opfølgning på UU-rapporten "Diversitet på AU's uddannelser"	Health Uddannelsesforum ved prodekan for uddannelse	<i>November 2024</i>
	Fysiske læringsrum – modernisering af undervisningslokalerne herunder at afsøge muligheden for grupperum og undervisningslokaler til varierende undervisningsformater.	Health Uddannelsesforum ved prodekan for uddannelse	<i>Fortløbende i 2025</i>
Stærke kandidater med relevante kompetencer	Digitalt kompetente dimittender a) Uddannelsernes nye digitale kompetenceprofiler anvendes som udgangspunkt for kortlægning og implementering i curriculum b) Undervisernes digitale kompetencer og deres anvendelse af fagets teknologiske og digitale metoder <i>AU Strategisk indsats: Digitalt kompetente dimittender</i>	Formandskabet for arbejdsgruppe for Digitalt kompetente dimittender, studieledere	<i>Fortløbende proces i UU</i> <i>Efteråret 2024: Digitale kompetenceprofiler</i> <i>Foråret 2025: Undervisernes digitale kompetencer</i>
	Kandidatreformen Implementering af kandidatreformen, herunder gennemgang af uddannelsesporteføljen og fokus på life long learning.	Prodekan for uddannelse	<i>Fortløbende proces i UU</i>

8.0 Bilag 1: Indikatorkort

8.1/ Bacheloruddannelser

Indikatormavn	Indikator 1: Førsteårsfrafald		Indikator 2: Studieprogression		Indikator 3: Planlagte timer		Indikator 4: Undervisnings evaluering		Indikator 5a: Studiemiljø - faglig trivsel		Indikator 5b: Studiemiljø - social trivsel		Indikator 6c: VIP-dækn. min.timer		Indikator 7: Studieintensitet		Indikator 8: Ledighed		
	Ikon	Udv.	Ikon	Udv.	Ikon	Udv.	Ikon	Udv.	Ikon	Udv.	Ikon	Udv.	Ikon	Udv.	Ikon	Udv.	Ikon	Udv.	
Folkesundhedsvidenskab, bachelor	▲	→	●		●		▲		●		●		●		●		▲	→	
Idrætsvidenskab, bachelor	●		●		●		●		●		●		●		●		▲	→	
Klinisk tandteknik, bachelor	●		●		●		●		●		●		●		●		●		
Medicin, bachelor	●		●		●		▲	→	●		●		●		●		●		
Odontologi, bachelor	●		●		●		●		●		●		●		●		●		
Tandpleje, bachelor	●		●		●		▲		●		●		●		●		▲	→	●

8.2/ Kandidatuddannelser

Indikatormavn	Indikator 1: Førsteårsfrafald		Indikator 2: Studieprogression		Indikator 3: Planlagte timer		Indikator 4: Undervisnings evaluering		Indikator 5a: Studiemiljø - faglig trivsel		Indikator 5b: Studiemiljø - social trivsel		Indikator 6c: VIP-dækn. min.timer		Indikator 7: Studieintensitet		Indikator 8: Ledighed		
	Ikon	Udv.	Ikon	Udv.	Ikon	Udv.	Ikon	Udv.	Ikon	Udv.	Ikon	Udv.	Ikon	Udv.	Ikon	Udv.	Ikon	Udv.	
Folkesundhedsvidenskab, kandidat	●		●		●		▲		●		▲	→	●		●		■	→	▲
Idrætsvidenskab, kandidat	●		●		●		●		●		●		●		●		■	→	■
Medicin, kandidat	●		●		●		●		●		●		●		●		●		
Odontologi, kandidat	●		●		●		●		●		●		●		●		●		
Optometri og synsvidenskab, kandidat	●	→	●		●		●		●		▲		●		●		●	→	●
Sundhedsfag (erhvervs-kandidat), kandidat	!		●		●		●		●		▲		●		●		●		
Sundhedsfag (ordinært udbud), kandidat	●		●		●		●		●		▲		▲	→	●		▲		●
Sundhedsfag, kandidat	▲	→	▲	→	●		●		●		▲		▲		●		▲		●
Sygepleje (erhvervs-kandidat) (Aarhus), kandidat	●	→	●		●		●		●		▲		●		●		●		
Sygepleje (erhvervs-kandidat) (Emdrup), kandidat	■		●		●		●		●		▲		●		●		●		
Sygepleje (ordinært udbud) (Aarhus), kandidat	▲	→	▲	→	●		●		●		▲		●		●		●		
Sygepleje (ordinært udbud) (Emdrup), kandidat	■		●		●		●		●		▲		●		●		▲		●
Sygepleje, kandidat	■	→	▲		●		●		●		▲		●		●		▲		●

8.3/ Efter- og videreuddannelse

Indikator	Indikator 1: Planlagte timer		Indikator 2a: Forskningsdækning		Indikator 3: Undervisningsevaluering		Indikator 4: Beståelsesprocent		Indikator 5: Fagligt miljø		Indikator 6: Relevans	
	Ikon	Udv. ikon	Ikon	Udv. ikon	Ikon	Udv. ikon	Ikon	Udv. ikon	Ikon	Udv. ikon	Ikon	Udv. ikon
Uddannelsesudbud	●		●		●		●		●		●	
Klinisk sygepleje, master	●		●		●		●		●		●	
Odontologisk praksis, akademi	●		●		●		●		●		●	

9.0 Bilag 2: Oversigt over uddannelser

Health har i 2024 gennemført evaluering af to uddannelser og afholdt statusmøder for de resterende otte uddannelser. I tabellen ses hvilke uddannelser, der har været igennem hhv. en evalueringsproces og en årlig status.

Uddannelsestyper	Uddannelse	Kvalitetsproces
Bachelor- og kandidatuddannelse	Idrætsvidenskab	Statusmøde
Bachelor- og kandidatuddannelse	Folkesundhedsvidenskab	Statusmøde
Bachelor- og kandidatuddannelse	Odontologi	Uddannelsesevaluering
Bachelor- og kandidatuddannelse	Medicin	Statusmøde
Professionsbachelor	Tandplejer	Statusmøde
Professionsbachelor	Klinisk Tandtekniker	Statusmøde
Ordinær og erhvervs-kandidatuddannelse	Sygepleje	Statusmøde
Ordinær og erhvervs-kandidatuddannelse	Sundhedsfaglig kandidat	Statusmøde
Kandidatuddannelse	Synsvidenskab og Optometri	Uddannelsesevaluering
Masteruddannelse	Klinisk Sygepleje	Statusmøde

10.0 Bilag 3: Grænseværdioversigt

Indikator 1a og 1b: Førsteårsfrafald

AU Vedrører: alle BA-uddannelser	<15%
	15-25%
	≥25%

AU Vedrører: KA-uddannelser der primært optager akademiske bachelorer	<10%
	10-15%
	≥15%

AU Vedrører: KA-uddannelser der primært optager professionsbachelorer	<15%
	15-20%
	≥20%

Indikator 2: Studerendes optjente ECTS pr. semester (gns.)

AU Vedrører: alle BA-uddannelser og KA-uddannelser	≥ 25 ECTS eller mere i gns. pr. semester
	15-25 ECTS i gns. pr. Semester
	<15 ECTS i gns. pr. semester

Indikator 3: Planlagte konfrontationstimer pr. semester

AU Vedrører: alle BA-uddannelser	>168 planlagte timer pr. semester
	112-167 planlagte timer pr. semester
	<112 planlagte timer pr. semester

AU Vedrører: alle KA-uddannelser	>112 planlagte timer pr. semester
	106-112 planlagte timer pr. semester
	<106 planlagte timer pr. semester

Indikator 4: Undervisningsevaluering

AU Vedrører: alle BA-uddannelser og KA-uddannelser	≥3,8
	> 3,2 og < 3,8
	≤ 3,2

Indikator 5a: Faglig trivsel

AU Vedrører: alle BA-uddannelser og KA-uddannelser	≥3,8
	> 3,2 og < 3,8
	≤ 3,2

Indikator 5b: Social trivsel

AU Vedrører: alle BA-uddannelser og KA-uddannelser	≥3,8
	> 3,2 og < 3,8
	≤ 3,2

Indikator 6c: VIP-dækningsgrad af minimumstimer

AU Vedrører: alle BA-uddannelser	>75%
	65-75%
	< 65%

HE Vedrører: alle KA-uddannelser	>80%
	70-80%
	< 70%

Indikator 7: Studieintensitet

AU Vedrører: alle BA-uddannelser og KA-uddannelser	≥ 37
	> 32 og < 37
	≤ 32

Indikator 8: ledighed

AU Vedrører: alle KA-uddannelser	>10%
	10-18%
	< 18%

AU Vedrører: professionsbachelor i tand- pleje	>10%
	10-18%
	< 18%

