



---

# Uddannelsesrapport - HEALTH

---

Redegørelse for uddannelsernes kvalitet baseret på årlig status og uddannelsesevalueringer

November 2023

# Indhold

<b>Introduktion</b> .....	<b>3</b>
<b>1.0 Ledelsesresumé</b> .....	<b>4</b>
<b>2.0 Siden sidst</b> .....	<b>5</b>
<b>3.0 Uddannelserne som helhed</b> .....	<b>8</b>
3.1/ Helhedsperspektiv.....	8
3.2/ Samfundsperspektiv.....	9
<b>4.0 Status for uddannelsernes kvalitet med afsæt i <i>Kvalitetspolitik for uddannelsesområdet</i></b> .....	<b>11</b>
4.1/ Den gode studiestart.....	11
4.2/ Fagligt stærke og sammenhængende uddannelser.....	14
4.3/ Motiverende studie- og læringsmiljøer .....	16
4.4/ Stærke kandidater med relevante kompetencer .....	18
<b>5.0 Fakulteternes opfølgning på kvalitetssystemet</b> .....	<b>20</b>
<b>6.0 Uddannelsesevaluering</b> .....	<b>21</b>
6.1/ Eksterne eksperter.....	21
<b>7.0 Indsatsområder og opmærksomhedspunkter</b> .....	<b>23</b>
7.1/ Uddannelser med tre eller flere kritiske (røde) indikatorer .....	23
7.2/ Handleplan .....	23
<b>8.0 Bilag 1: Indikatorkort</b> .....	<b>26</b>
8.1/ Bacheloruddannelser .....	26
8.2/ Kandidatuddannelser .....	26
8.3/ Efter- og videreuddannelse .....	26
<b>9.0 Bilag 2: Oversigt over uddannelser</b> .....	<b>27</b>
<b>10.0 Bilag 3: Grænseværdioversigt</b> .....	<b>28</b>

## Introduktion

Uddannelsesrapporten 2023 giver en status på arbejdet med kvalitet og kvalitetsprocesserne for Healths uddannelser med afsæt i Aarhus Universitets kvalitetspolitik. Uddannelsesrapporten bygger på statusmøder og uddannelsesevalueringer gennemført i foråret 2023. Derudover inddrages uddannelsesdata for Healths uddannelser for kvalitetsåret 2023. Uddannelsesrapporten redegør ligeledes for opfølgningen på sidste års handleplan.

Health har i 2023 afholdt statusmøde på i alt 10 uddannelser og gennemført uddannelsesevaluering af fire uddannelser (bilag 2). Statusmødernes formål er at gøre status på en uddannelse og dens styrker og svagheder med henblik på at sikre kvaliteten af uddannelsen. Statusmøderne afholdes årligt. Hvert femte år gennemgår uddannelserne en uddannelsesevaluering. Uddannelsesevaluering adskiller sig fra de årlige statusmøder ved at gå mere i dybden og i særlig grad forholde sig til uddannelsen set i et helheds- og samfundsperspektiv. Både statusmøder og uddannelsesevalueringer ledes af studieledere og med deltagelse af prodekan for uddannelse, studenterrepræsentanter, institutledere, viceinstitutleder, uddannelsesleder, uddannelseschef og repræsentant fra Center for Educational Development (CED). Derudover deltager eksterne eksperter i uddannelsesevalueringerne.

Uddannelsesrapporten er udarbejdet efter drøftelser i Health uddannelsesforum og er godkendt af fakultetsledelsen den 21. november 2023.

---

## 1.0 Ledelsesresumé

Kvalitetssikringen af Healths uddannelsesportefølje 2023 vidner om en fortsat velfungerende palette af uddannelser med høj efterspørgsel fra ansøgere og arbejdsgivere. Samtlige studiepladser ved optag 2022 blev tilbudt til førsteprioritetsansøgere, og beskæftigelsesprocenten er generelt høj. Alle uddannelser er forankret i stærke forskningsmiljøer og opfylder kravene for VIP-dækning og konfrontationstimer. Healths uddannelser er desuden karakteriseret ved et lavt frafald, høj gennemførelse og et positivt studiemiljø.

Health har med positivt udbytte gennemført en række initiativer, som styrker både modtagelsen af de studerende og det pædagogiske arbejde i undervisningen, herunder udvikling af tutorintroduktionsmateriale, integration på første studieår via studiegrupper og studiefaglige refleksionsrum. Grundlaget for Healths uddannelsesudvikling er AU's kvalitetspolitik samt Healths værdigrundlag og pædagogiske principper.

Studieintensiteten viste sig ved seneste opgørelse at være faldende. På den baggrund har studieintensitet været behandlet på årets statusmøder og uddannelsesevalueringer. På de uddannelser, hvor studieintensiteten kræver opmærksomhed eller ligefrem handling, involverer den fremtidig strategi overvejelser om organisering af studieaktiviteter og dannelse af faste studiegrupper.

Derudover har der i kvalitetsåret været fokus på at styrke forskningsintegration i undervisningen og det universitetspædagogiske arbejde i kursusteams. Den fortløbende indsats for at højne undervisningskvaliteten ser ud til at have en positiv virkning. Indikatorerne for undervisningsevalueringer viser en positiv stigning i de seneste tre år, og på størstedelen af Healths uddannelser angiver de studerende, at de er tilfredse med undervisningen.

Implementeringen af initiativerne Pædagogisk kompetenceudvikling og Digitalt kompetente dimittender viser gode fremskridt. Under initiativet Pædagogisk kompetenceudvikling er undervisningsportfolio under implementering og vil fremadrettet være en integreret del af medarbejderudviklingssamtalen. Under initiativet Digitalt kompetente dimittender er der udviklet en fælles digital kompetencemodel og terminologi. Disse redskaber danner grundlag for den igangværende kortlægning af uddannelsernes digitaliseringsniveau og kompetenceudviklingsbehov hos underviserne.

Erhvervsorienterede projektforbøb er et initiativ rette mod arbejdsmarkedet. Modellen er implementeret succesfuldt på Institut for Folkesundhed, hvor der ses en stigende interesse blandt studerende for samarbejdet med erhvervslivet.

## 2.0 Siden sidst

Status på indsatserne i handleplan 2022/23 viser, at nogle handlinger er afsluttet og overgået til drift, mens andre fortsættes. Sidstnævnte vil sideløbende med nye initiativer få fortsat opmærksomhed i kvalitetsåret 2023/24. Af handlinger, som er overstået til drift, forventer vi at se effekten ved de kommende statusmøder.

Initiativerne under delpolitik 1 er gennemført med succes. Der er nu etableret fælles retningslinjer for tutorrollen og for arbejdet med faglig understøttelse af studerende på første studieår. De fleste indsatser under delpolitik 2 afsluttes, og en enkel er udskudt til det kommende kvalitetsår. Dog fortsættes indsatsen for fælles uddannelsesaktiviteter med partneruniversiteter i styrket format gennem placering i Healths internationaliseringsudvalg. Under delpolitik 3 afsluttes trin 1 af indsatsen vedrørende implementering af rammeværk for meritering af universitetspædagogiske kompetencer samt trivselsundersøgelse på kandidatuddannelser rettet mod professionsbachelorere. De øvrige initiativer videreføres. Under delpolitik 4 videreføres indsatserne, da Health har et kontinuerligt fokus på uddannelsernes arbejdsmarkedsrelevans.

### Handleplan 2023 og status på initiativer

Initiativ	Ansvarlig	Status
<b>Delpolitik 1. Den gode studiestart</b>		
Udvikle fælles Health tilgang til studieintroduktion for bachelorstuderende.	Prodekan, arbejdsgruppe under Health Uddannelsesforum.	Afsluttet. Arbejdsgruppen har udviklet og implementeret et fælles introduktionsmateriale til tutorrollen.
Udvikle tilgang til at sikre den faglige integration på 1. studieår. Fokus på fagmiljøernes rolle.	Prodekan, arbejdsgruppe under Health uddannelsesforum.	Afsluttet. Der er i 2023 arbejdet med studiefaglige refleksionsrum og med implementeringen af Health værdigrundlag for pædagogiske principper for undervisningen. På statusmøderne i 2023 blev der fulgt op på erfaringerne. Værdigrundlaget og de pædagogiske principper anvendes i udviklingsarbejdet med uddannelserne.
<b>Delpolitik 2. Fagligt stærke og sammenhængende uddannelser</b>		
Model for samarbejde om forskningsbaseret uddannelse på tværs af institutter – med afsæt i konkret case: Undervisning i fysiologi til BA i odontologi.	Fakultetsledelse, Vice-institutleder for uddannelse IBM og IOOS, Studieleder odontologi.	Afsluttet. Fakultetsledelsen vedtog i marts en model for rekvirering af undervisning på tværs af institutter.

Indsats for styrket forskningsintegration i uddannelserne. SN deltager i AU workshop SN arbejder med at styrke forskningsintegration og sikre progression i læringen.	Prodekan for uddannelse, Studienævn.	Afsluttet. Der er afholdt workshops. Denne del af indsatsens afsluttes.
Fælles uddannelsesaktiviteter med partneruniversiteter herunder studenter- såvel som undervisermobilitet, inddragelse af udenlandske undervisere og fælles kursuselementer.	Internationalgruppe med vice-institutterledere for uddannelse (nedsat af Health uddannelsesforum), prodekan for uddannelse.	Videreføres. Indsatsen er placeret i det tværgående internationaliseringsudvalg. Udvalget har udviklet en handleplan. Det arbejdes videre med fire handlinger i 2023-2025. De fire strategiske handlinger: 1. Internationale elementer integreret i studieordningen 2. Kursusudbud på engelsk 3. Summer University 4. Fremme undervisermobilitet.
Udvikling af ny studieordning for kandidatuddannelsen i odontologi.	Styregruppe for The Aarhus Model of Dental Education.	Videreføres. Frist flyttes til forår 2024.
<b>Delpolitik 3. Motiverende studie- og læringsmiljøer</b>		
Opfølgning på institutternes arbejde med at udfolde og anvende værdigrundlaget og de pædagogiske principper, bl.a. ifm. tilrettelæggelse og udvikling af undervisningen. (Healths Værdigrundlag og Pædagogiske Principper).	Viceinstitutterledere og Health uddannelsesforum.	Videreføres. Der blev fulgt på statusmøderne 2023. Der er generelt blevet arbejdet godt med at udfolde og anvende værdigrundlaget og de pædagogiske principper. Satsningen videreføres med fokus på yderligere udbredelse.
Etablere et fælles grundlag for <i>onboarding</i> af nye undervisere og andre uddannelsesansvarlige med afsæt i bl.a. Værdigrundlag og Pædagogiske Principper.	Fakultetsledelsens arbejdsgruppe for <i>onboarding</i> af nye medarbejdere. Health uddannelsesforum.	Videreføres. Fakultetets arbejdsgruppe fik et andet fokus, hvor det alene drejede sig om <i>onboarding</i> med fokus på forskning. HUF havde en temadrøftelse i april. Indsatsen blev i stedet sammenkoblet med CED's proces omkring uddannelses- <i>onboarding</i> . Pt. har Biomedicin og Folkesundhed har gennemgået et skræddersyet forløb for henholdsvis postdocs og eksterne undervisere.
Erfaringsudveksle vedr. kursusudvikling i Health uddannelsesforum efter Center of educational development-forløb og finde yderligere kursusteams til workshop om kursusudvikling med afsæt i kursusevalueringer.	Viceinstitutterledere for uddannelse.	Videreføres. Flere kursusteams har gennemgået et forløb med Center of educational development (eks. Folkesundhed, Medicin-BA; Hoved og Nervesystem, Medicin-KA).

Fastsætte fakultetstiltag ved implementering af rammeværk for meritring af uddannelse.	Health uddannelsesforum Fakultetsledelsen.	Fortsætter. Fakultetsledelsen besluttede i januar en indsats med to trin: Trin 1: Kommunikation om indsatsen og involvering på fakultets- og institutniveau: Afviklet Trin 2: Tilpasning og implementering af ny undervisningsportfolio: Overføres til ny handleplan.
Opfølgning på trivselsundersøgelse på kandidatuddannelser rettet mod professionsbachelorere.	Prodekan Studieleder for Sundhedsvidenskabelige kandidatuddannelser.	Afsluttet: Health uddannelsesforum blev orienterede på møde i april. Der er udarbejdet et notat med erfaringerne fra Erhvervs-KA.
<b>Delpolitik 4. Stærke kandidater med relevante kompetencer</b>		
Understøtte oprettelse af samarbejder og partnerskaber, der giver studerende mulighed for at samarbejde med erhvervslivet.	Relevante Studieledere, Prodekan for uddannelse	Videreføres. På Idrætsvidenskab er der arbejdet med erhvervsrettede projektføløb. Under et erhvervsorienterede projektføløb får de studerende mulighed for at øve sig i at italesætte egne kompetencer og blive opmærksomme på, hvilke kompetencer der efterspørges af arbejdsgivere.
Healths strategiske indsatser i erhvervsindsatsen: Skærpe den eksterne kommunikation, herunder synliggør muligheder for samarbejde med studerende. Effektivt kommunikere til studerende: Muligheder for at blive del af innovationsmiljøer og -projekter – samt udbytte heraf.	Prodekan for uddannelse, Erhvervsudvalg.	Afsluttet. Der er i 2023 vedtaget en ny erhvervsorganisering på Health. Indsatsen videreføres i dette regi.
Digitalt Kompetente Dimitter: Udvikle fælles grundlag for digital kompetence i Healths uddannelser (Task Force). Beslutte omfang og rækkefølge i udvikling af uddannelserne (Fakultetsledelsen). Identificere tiltag, der skal implementeres i uddannelserne (studienævn og Studieleder).	Task Force under Health uddannelsesforum, Fakultetsledelsen, studieleder og Studienævn.	Videreføres. Task Forcen har afsluttet sit arbejde: Der er udarbejdet en Health model for digitale kompetencer, og der er givet anbefalinger om kompetenceudvikling og infrastruktur. Denne del afsluttes. Den øvrige del af indsatsen videreføres.

## 3.0 Uddannelserne som helhed

### 3.1/ Helhedsperspektiv

Health udbyder viden- og forskningsbaserede uddannelser inden for sundhed og sygdom og har i uddannelsesporteføljen fire uddannelser, som udbydes på både bachelor- og kandidatniveau (Medicin, Odontologi, Sundhedsvidenskab og Idrætsvidenskab) og tre kandidatuddannelser til professionsbachelor (Sundhedsfaglig kandidatuddannelse, Sygepleje og Optometri og synsvidenskab). Hertil kommer to professionsbacheloruddannelser, en i Tandpleje og en i Klinisk tandteknik. Klinisk tandteknik er Healths nyeste uddannelse, og uddannelsen havde sit første optag i 2023. Endelig udbyder Health en masteruddannelse i Sygepleje, ligesom Health indgår i et nationalt samarbejde om en master i Personlig medicin. Kandidatuddannelserne Idrætsvidenskab og Folkesundhedsvidenskab er ledighedsdimensionerede, og uddannelserne Odontologi, Tandpleje, Klinisk tandteknik og Medicin er uddannelsesdimensionerede. Healths strategiske handle- rum er således begrænset, når det gælder udvikling af uddannelsesporteføljen.

Årets statusmøder og uddannelsesevalueringer giver et billede af et velfungerende uddannelseslandskab, der støtter op om Healths samfundsansvar med hensyn til at ud- danne kompetente dimittender inden for sundhedsområdet. Health ønsker fortsat at udvikle og forbedre sine uddannelser og er opmærksom på områder, hvor der er mulig- hed for forbedring.

Indsatsen Styrket forskningsintegration i uddannelserne har til formål at skærpe de stu- derendes tilegnelse af både studie-, akademiske og forskningskompetencer. Med denne indsats ønskede Health at rette opmærksomheden mod de studerendes kompetencer, især deres evne til kritisk, analytisk tænkning og refleksion over videnudvikling. Målet er, at støtte Healths studerende i selvstændigt at arbejde med den videnskabelige pro- ces og de tilhørende forskningsmæssige metoder og værktøjer.

Under indsatsen Digitalt kompetente dimittender er der udviklet en fælles, Health kom- petencemodel for digitale kompetencer. Modellen er vigtig, da den skaber en fælles terminologi til italesættelse af digitalisering i Healths uddannelser. Modellen danner også baggrund for den igangværende udvikling af uddannelsernes digitale kompetence- profiler samt behov for kompetenceudvikling af underviserne inden for det digitale felt.

Health har aktivt deltaget i AU's indledende arbejde med implementering af det univer- sitetspædagogiske rammeværk og ny stillingsstruktur. Fra og med foråret 2023 har pro-



cessen været forankret på fakultetsniveau. Alle institutter har således valgt deres indsatsområder, og der arbejdes aktuelt med hhv. implementering af undervisningsportfolio og adjunktvejlederrollen.

I samarbejde med Natural Sciences har Health indsendt en ansøgning om sammenlægning af uddannelserne Molekylær medicin og Molekylærbiologi. Uddannelserne er ledighedsdimensionerede, og sammenlægningen og efterfølgende udbud af ny, samlet uddannelse skal sikre både kvaliteten i uddannelserne og fremme dimittendernes beskæftigelsesmuligheder. Det er forventningen, at uddannelsen har første optag på bacheloruddannelsen i 2025.

Under udvikling er også ny masteruddannelse inden for kardiovaskulær teknologi. Udviklingsarbejdet er opstået efter henvendelse fra Danske regioner og Sundhedsstyrelsen, som opfordrede Health til i samarbejde med den Skandinaviske Perfusionistskole i Aarhus at oprette en masteruddannelse til uddannelse af perfusionister. Uddannelsen er tværfaglig og primært rettet mod bioanalytikere, ingeniører, læger og sygeplejersker. Muligt første optag er i september 2025.

Erhvervsuddannelsen Tandklinikassistent og Erhvervsuddannelsen Tandtekniker nedlægges. Begge uddannelser er udfaset i august 2023.

### 3.2/ Samfundsperspektiv

Healths udbud af sundhedsfaglige uddannelser spiller en afgørende rolle i samfundet. Det er Healths ambition at uddanne og forberede fremtidige sundhedsprofessionelle til at møde komplekse udfordringer inden for sundhedsområdet. Medicinuddannelsen har en central betydning i den danske sundhedssektor, hvilket også betyder, at mange samfundsaktører har interesse i og ønske om at påvirke uddannelsen. Det gælder blandt andet regioner, kommuner og interesseorganisationer.

Health søger konstant at uddanne efter samfundets behov. Aktuelt ser Health på muligheden for at styrke medicinstuderendes interesse for almen medicin for derved at imødekomme samfundets behov for flere læger i almen praksis. Fakultetet har således et fortsat fokus på at styrke forbindelsen mellem uddannelserne og arbejdsmarkedet.

Health tilrettelægger uddannelserne ud fra et fagligt stærkt, forskningsbaseret og pædagogisk opbygget progressionsforløb, og langt de fleste dimittender bidrager fra første færd til det danske velfærdssamfund og sundhedsvæsen. Healths dimittender udgør således et af fakultetets vigtigste bidrag til samfundet.

Health har solide relationer til sundhedssektoren, herunder hospitaler og klinikker, som sikrer, at mange studerende får praksiserfaring allerede under uddannelsesforløbet. Derudover har Health en systematisk dialog med aftagerpaneler og aftagerne generelt,

hvilket blandt andet har resulteret i, at Health udbyder to erhvervskandidatuddannelser, en i Sygepleje og en Sundhedsfaglig kandidatuddannelse

På Institut for Folkesundhed har man med succes implementeret erhvervsspecialer og erhvervsorienterede projektføløb som en del af uddannelsen. Erhvervsorienterede projektføløb udgør en vigtig komponent, hvor de studerende har mulighed for at afprøve deres egne viden, færdigheder og kompetencer og få sat teori og praksis i spil i et samarbejde med arbejdsmarkedet. Interessen for disse erhvervsorienterede forløb er steget gradvist siden 2019, og tendensen ser ud til at fortsætte ind i 2023.

Kandidatreformen vil i det kommende år forme nye retninger for uddannelseslandskabet og samarbejdet med erhvervslivet. I overensstemmelse med den politiske dagsorden, er Health parat til at undersøge mulighederne for at tilbyde yderligere uddannelser som erhvervskandidatuddannelser.

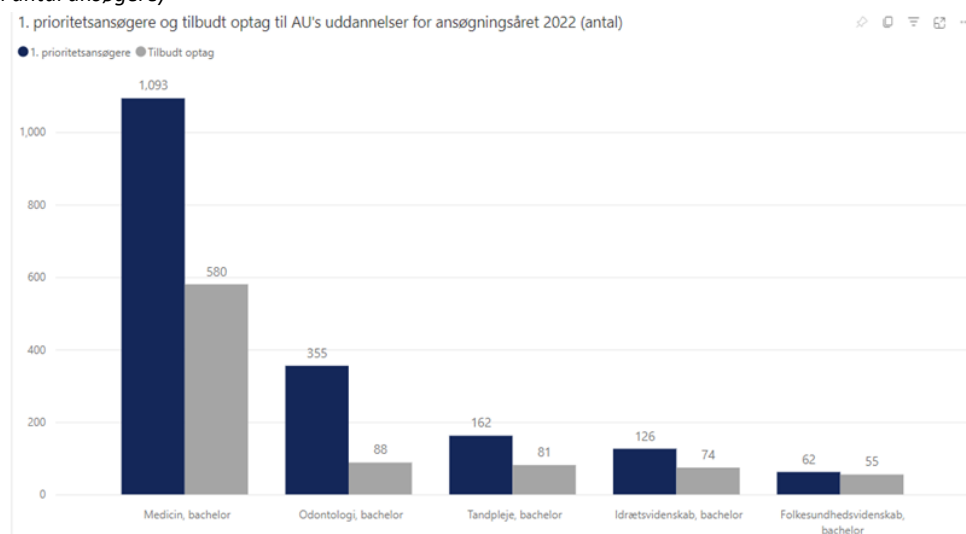
## 4.0 Status for uddannelsernes kvalitet med afsæt i *Kvalitetspolitik for uddannelsesområdet*

### 4.1/ Den gode studiestart

Samtlige studiepladser blev ved optag 2022 tilbudt førsteprioritetsansøgere. Af de i alt 4.712 ansøgere var 1.798 førsteprioritetsansøgere. Heraf fik 878 tilbudt en studieplads på Health.

Medicinuuddannelsen skiller sig ud ved både at have det højeste antal studiepladser og højeste antal førsteprioritetsansøgere. Uddannelsen udgør således 66 % af fakultetets samlede bacheleroptag. Også Odontologi modtager flere førsteprioritetsansøgninger, end de har studiepladser til. På Odontologi svarer det til ca. fire gange så mange ansøgninger, end der er studiepladser.

Figur 1: 1. Prioritetsansøgere og tilbudt optag til Healths uddannelser for ansøgningsåret 2022 (opgjort i antal ansøgere)



Kilde: Datapakker, PowerBI, UDD Datapakker 009.

Da samtlige uddannelser på Health udbydes på dansk, er stort set alle de nye studerende af dansk eller nordisk nationalitet. Den koordinerede tilmelding (KOT) viser desuden, at ca. 80 % af de nye studerende optages på baggrund af en STX-eksamen, at langt hovedparten har karaktergennemsnit over 9, og at de fleste studiepladser tildeles kvindelige ansøgere (Tandplejer 97 %; Folkesundhedsvidenskab 96 %; Odontologi 89 %; Medicin 71 %). Idrætsvidenskab skiller sig ud ved, som den eneste uddannelse på Health, at optage flere mænd, nemlig 64 % ved optaget i 2022.

*Førsteårsfrafald på bacheloruddannelserne* (indikator 1) viser en relativ stabil udvikling dog med tendens til en let stigning i frafaldsprocenten det seneste år. Folkesundhedsvidenskab har oplevet en afvigelse med et frafald på 32 %, svarende til 16 ud af i alt 50 studerende, hvilket betyder, at der kræves handling. Dette emne er blevet drøftet i studienævnet og på årets statusmøde, hvor det dog ikke forventes at være en vedvarende tendens, da frafaldet er begrænset til ét specifikt hold. Samtidig er der iværksat aktiviteter for at imødegå frafaldsudfordringen. Et initiativ omfatter afprøvning af Studiefaglige refleksionsrum på et førstesemesterkursus. Formålet her er at styrke nye studerendes studiekompetencer og trivsel gennem en målrettet faglig og uddannelsesspecifik tilgang.

*Table 1: Førsteårsfrafald på Healths bacheloruddannelser (opgjort i procent)*

Kvalitetsår	Folkesundhedsvidenskab	Idrætsvidenskab	Medicin	Odontologi	Tandpleje
2020	18,2	9,0	5,3	8,6	14,9
2021	13,2	11,1	8,6	9,4	9,1
2022	7,4	8,6	9,3	4,7	11,7
2023	32,0	7,3	10,2	8,6	13,9

*Kilde: Datapakker, PowerBI, UDD Datapakker 009.*

Bag indikator 1 på bacheloruddannelserne i Medicin, Odontologi og Tandpleje ses også et let stigende førsteårsfrafald. Særligt på Medicin, som gennem den sidste årrække har oplevet en stigning fra 5,3 % i 2019 til 10,2 % i 2022, svarende til 26 studerende i 2019 og 54 studerende i 2023. Som et initiativ til at mindske frafald er indsatsen Studiefaglige refleksionsrum iværksat med gode tilbagemeldinger. Dog viste der sig et vist overlap med den mentorordning, som tilbydes nye medicinstuderende. Medicin har derfor valgt at fokusere på mentorordningen.

Under medicinuddannelsens evalueringsmøde blev frafaldsproblematikken drøftet med de eksterne eksperter. Eksperterne anbefalede en revurdering af studiestartens formål, et stærkere fokus på relationsopbygning og en tidlig introduktion til lægerollen. Derudover blev det anbefalet at bruge studiestarten til at "skabe inspiration og begejstring." De nye studerende har valgt at studere medicin af forskellige faglige årsager, og det er vigtigt, at de studerende møder lægerollen relativt hurtigt i uddannelsesforløbet, for eksempel gennem tidlig, klinisk erfaring.

I bestræbelserne på at mindske førsteårsfrafald har både studienævn og studievejledning aktivt deltaget i udarbejdelsen af mere præcist og informativt rekrutteringsmateriale. I den forbindelse er rekrutteringsmaterialet til Folkesundhedsvidenskab blevet revideret med øget fokus på uddannelsens samfundsvidenskabelige elementer samt tydelig angivelse af, at uddannelsen ikke indebærer patientkontakt.

Ligeledes er rekrutteringsmaterialet til tandplejeruddannelsen blevet tilpasset med klart fokus på patientbehandling og kontakt, hvilket er afgørende elementer i både uddannelsen og i det kommende arbejdsliv.

#### *Studieunderstøttende aktiviteter på første studieår*

Health har fortsat et bredt tilbud af studieunderstøttende aktiviteter på første studieår. Ud over de ovennævnte Studiefaglige refleksionsrum og mentorordninger tilbydes også studieteknikkurser, som introducerer til planlægning af studielivet, studiegrupper og studiemetoder, som alle har til formål at støtte de nye studerende i overgangen fra elev på ungdomsuddannelserne til studerende på Health, Aarhus Universitet (AU).

#### *Førsteårsfrafald på kandidatuddannelserne*

På kandidatuddannelserne observeres en tydelig forskel i frafaldsmønstre mellem tværfaglige kandidatuddannelser, der rekrutterer studerende fra professionsbacheloruddannelser (Sygepleje, Sundhedsfaglige kandidatuddannelser og Optometri og synsvidenskab) sammenlignet med kandidatuddannelser, der rekrutterer fra egne bacheloruddannelser (Folkesundhedsvidenskab, Idrætsvidenskab, Medicin og Odontologi), hvor førstnævnte gruppe har den højeste frafaldsprocent jf. tabel 2 nedenfor. Dog er kun frafaldet på den Sundhedsfaglige erhvervs-kandidatuddannelse så højt, at det kræver handling. Derimod anses frafaldet på de andre uddannelser som tilfredsstillende.

Frafaldet på de sundhedsfaglige kandidatuddannelser er af flere omgange blevet undersøgt, og resultaterne heraf viser, at frafaldet oftest er begrundet i personlige, arbejdsmæssige eller familiære forhold. Frafaldet skyldes altså i mindre grad vilkår på selve uddannelsen. Det påpeges dog, at de faglige krav, særligt i de kvantitative metodefag på første semester, kan være udfordrende.

*Tabel 2: Førsteårsfrafald på Healths kandidatuddannelser (opgjort i procent)*

Uddannelse/Kvalitetsår	2020	2021	2022	2023
Folkesundhedsvidenskab	0,0	2,2	4,1	7,0
Idrætsvidenskab	8,3	6,4	2	1,5
Medicin	0,8	0,3	0	0,7
Odontologi	0,0	0,0	1,6	0
Optometri	6,3	20	20	18,2
Sundhedsfaglig KA (ordinær)	7,8	11,3	8,6	13,2
Sundhedsfaglig KA (erhvervs-kandidat)	-	-	20	20
KA i sygepleje (ordinær)	7,8	12,7	17,4	10,6
KA i sygepleje (erhvervs-kandidat)	-	-	8	-

Kilde: Datapakker, PowerBI, UDD Datapakker 009.

#### 4.2/ Fagligt stærke og sammenhængende uddannelser

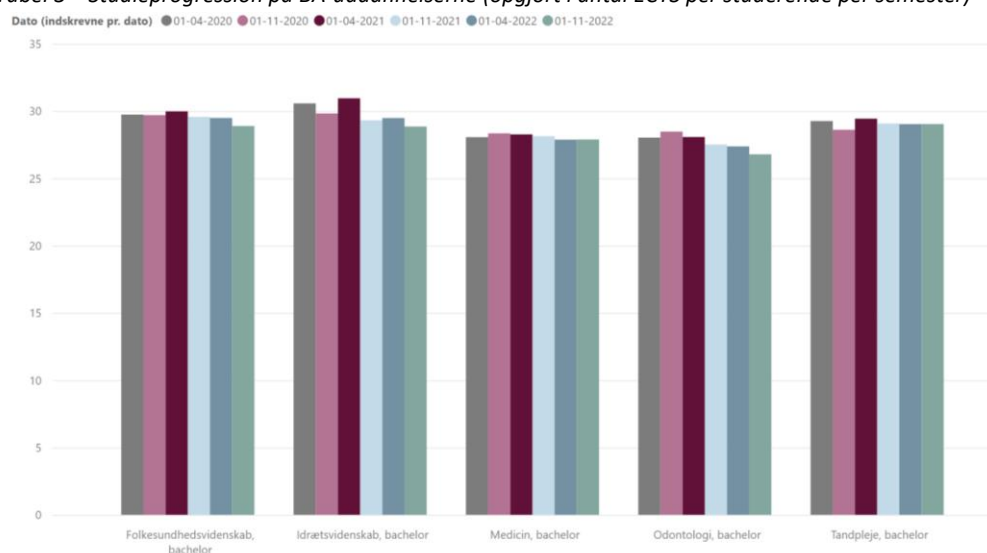
Studieprogressionen (indikator 2) på både bachelor- og kandidatuddannelserne ligger stabilt og tilfredsstillende på samtlige af Healths uddannelser. Det betyder, at Healths studerende gennemsnitligt optjener >25 ECTS pr. semester.

ECTS-optjeningen varierer på tværs af bacheloruddannelserne. Gennemsnitlig optjener medicin- og tandlægestuderende med henholdsvis 27,3 ECTS og 28,2 færrest ECTS per studerende per semester, hvorimod tandpleje- og folkesundhedsvidenskabsstuderende har den højeste optjening med henholdsvis 29,1 og 29,2 ECTS per studerende per semester. Siden studeaktivitetskravet blev ophævet i 2021, kan der desuden observeres et mindre men generelt fald i ECTS-optjeningen.

Mønstret er det samme på kandidatuddannelserne. Selvom ECTS-optjeningen anses som tilfredsstillende, ses et mindre fald på både bachelor- og kandidatuddannelsen siden 2021. Dette fald følges i det kommende år.

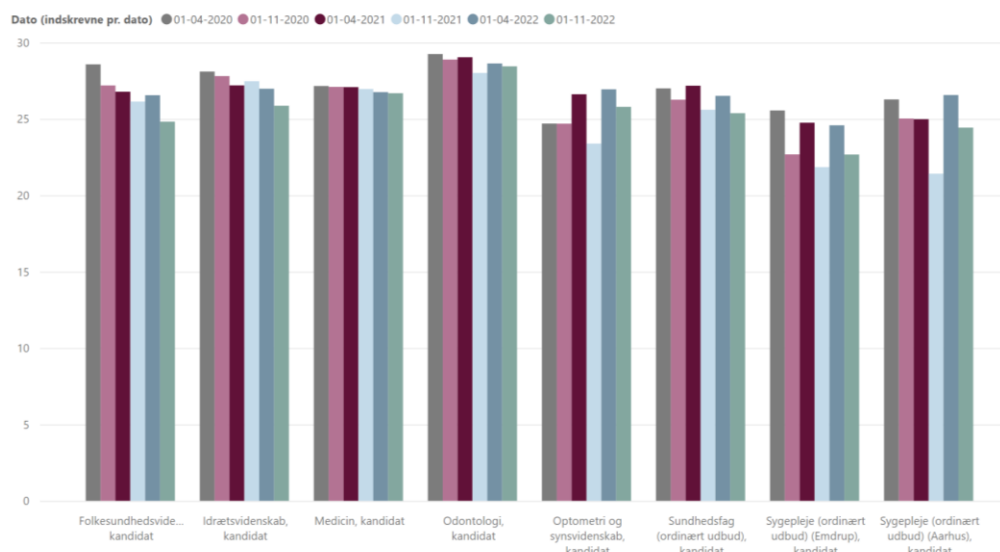
På masteruddannelsen opgøres studieprogressionen med indikator 4 i beståelsesprocenter. For Master i klinisk sygepleje ligger den på hele 97,4 % og har gennem de seneste år oplevet en stigning i beståelsesprocenten, fra 93,7 % i 2020, 95,4 % i 2021 og 95,9 i 2022.

Tabel 3 – Studieprogression på BA-uddannelserne (opgjort i antal ECTS per studerende per semester)



Kilde: Datapakker, PowerBI, UDD Datapakker 014.

Tabel 4 – Studieprogression på KA-uddannelserne (opgjort i antal ECTS per studerende per semester)



Kilde: Datapakker, PowerBI, UDD Datapakker 014.

#### Forskningsdækning/videngrundlag

Health lever op til AU's minimumskrav til antal planlagte timer med VIP. Alle uddannelserne er således tilfredsstillende i forhold til forskningsdækning. Særligt uddannelserne med klinik og praksisfag tilbyder mange undervisningstimer pr. semester, jf. opgørelsen for Odontologi, Tandpleje og Idrætsvidenskab i tabel 5.

Tabel 5: Forskningsintegration (indikator 3 og 6c)

Uddannelse	Indikator 3 Planlagte timer med VIP	Indikator 6c Andel af minimumstimer
Folkesundhedsvidenskab, bachelor	206,6	104,9
Folkesundhedsvidenskab, kandidat	160,0	114,0
Medicin, bachelor	208,6	84,9
Medicin, kandidat	199,2	148,0
Idrætsvidenskab, bachelor	224,6	105,0
Idrætsvidenskab, kandidat	170,6	110,7
Klinisk tandteknik, kort videregående	326,4	
Odontologi, bachelor	326,4	111,0
Odontologi, kandidat	494,9	125,0
Optometri og synsvidenskab, kandidat	198,0	100,0
Sundhedsfag, kandidat	201,8	121,9
Sygepleje, kandidat	189,3	141,4
Tandpleje, bachelor	359,8	
<b>Uddannelse</b>	<b>Indikator 2a forskningsdækning</b>	
Master i sygepleje		2,6

Kilde: Datapakker, PowerBI, UDD Datapakker 009.

#### 4.3/ Motiverende studie- og læringsmiljøer

Health vedtog i 2022 et fælles værdigrundlag og et sæt pædagogiske principper for undervisning på fakultetet, som ligger sig op ad AU's kvalitetspolitik. Formålet var at definere et fælles grundlag for undervisningens pædagogiske indhold og for det løbende arbejde med udvikling af uddannelserne. Health værdigrundlag og de pædagogiske principper tager udgangspunkt i: 1) Et højt specialiseret og relevant fagligt indhold, 2) Studerende som hovedpersoner i egen læring, 3) Inspirerende lokale fagmiljøer med mulighed for pædagogisk kompetenceudvikling.

Erfaringerne fra statusmøderne og uddannelsesevalueringerne 2023 er, at Værdigrundlaget og de pædagogiske principper er et værdifuldt redskab i kvalitetsarbejdet med Healths uddannelser. De skaber en fælles forståelse og terminologi omkring undervisningsopgaven og danner grundlag for udvikling af uddannelserne, f.eks. nye studieordninger.

##### *Undervisningsevaluering*

I de seneste år har Health arbejdet målrettet på at forbedre undervisningskvaliteten (Indikator 4) gennem tiltag, såsom EDU-IT, indførelse af Health værdigrundlag og pædagogiske principper, nye retningslinjer for kursusevaluering samt et generelt øget fokus på kollegial sparring. De implementerede initiativer har haft en gavnlig effekt, og undervisningsevalueringerne viser en stingende, positiv tendens over de seneste tre år. Som et resultat af dette har Health nu ni uddannelser, hvor de studerendes tilfredshed med undervisningen ligger over værdien 3,8 på en skal fra 1-5 (jf. tabel 6).

Health har dog stadig fem uddannelser, som kræver opmærksomhed, herunder uddannelser inden for Folkesundhedsvidenskab (bachelor og kandidat) og bacheloruddannelsen i Medicin. Der vil i det kommende år være dialog med disse uddannelser. Målsætningen er, at udvalgte kursusteams skal deltage i behovsdrevne workshops arrangeret af CED. På samme måde forventes også forbedringer i kursusevalueringerne for Tandpleje og Klinisk Tandteknik. Tandpleje får ny studieordning, og Klinisk Tandteknik er omlagt til en professionsbacheloruddannelse fra 2023.



Tabel 6: Indikatorværdi for uddannelsesevaluering.

Uddannelsesudbud	2021	2022	2023
Medicin, bachelor	3,7	3,7	3,7
Medicin, kandidat	3,4	3,8	3,8
Optometri og synsvidenskab, kandidat	3,7	4	4
Sundhedsfag, kandidat	3,8	3,9	3,9
Tandpleje, bachelor	3,4	3,6	3,6
Folkesundhedsvidenskab, bachelor	3,6	3,6	3,7
Folkesundhedsvidenskab, kandidat	3,7	3,6	3,7
Idrætsvidenskab, bachelor	3,8	3,7	3,8
Klinisk tandteknik, kort videregående	2,9	3,2	3,6
Idrætsvidenskab, kandidat	3,8	4	3,8
Odontologi, bachelor	3,9	3,9	3,8
Odontologi, kandidat	3,7	3,9	3,8
Sygepleje, kandidat	3,6	3,9	3,8
Masteruddannelsen i klinisk sygepleje	3,4	3,8	4

Kilde: Datapakker, PowerBI, UDD Datapakker 009. Indikatoren viser gennemsnittet af de studerendes svar på udsagnet: "Jeg vurderer det samlede udbytte af undervisningsforløbet som..." på en skala fra 1 til 5.

### Fagligt og socialt studiemiljø

Health monitorerer faglig og social trivsel (Indikator 5) på baggrund af den nationale studiemiljøundersøgelse, hvor de studerende spørges til egen opfattelse af studiemiljøet. Undersøgelsen blev sidst gennemført i 2021. De indikatorer for faglig og social trivsel, som dannede grundlag for statusmøderne, er derfor uændret siden 2021. Alle indikatorer på faglig trivsel fra 2021 er tilfredsstillende.

Indikatorerne for social trivsel er ligeledes tilfredsstillende på alle uddannelser på nær på de sundhedsfaglige kandidatuddannelser og kandidatuddannelsen i Folkesundhedsvidenskab. Her er der siden 2021 særligt arbejdet med at forbedre studiefaciliteterne.

### Studieintensitet

Studieintensiteten (indikator 7) beror på tal fra den nationale studiemiljøundersøgelse. Undersøgelsen blev sidst udført i 2021. Her estimerer studerende selv deres gennemsnitlige studietidsforbrug per uge. I 2021 vurderede studerende på hhv. bacheloruddannelse i Folkesundhedsvidenskab, kandidatuddannelse i Idrætsvidenskab, Tandpleje, Sygepleje og Optometri og synsvidenskab således deres arbejdsuge til at ligge mellem 32-37 timer/uge, hvilket betyder, at studieintensiteten på disse uddannelser kræver opmærksomhed.

Kandidatstuderende på Folkesundhedsvidenskab og bachelorstuderende på Idrætsvidenskab vurderede deres typiske arbejdstid til under 32 timer om ugen, hvilket indikerer behovet for handling. På Idrætsvidenskab arbejdes der med at rammesætte studieaktiviteter mellem lektionerne og etablere faste studiegrupper fra første semester. På

Folkesundhedsvidenskab er det besluttet at udføre stikprøver på forskellige tidspunkter i løbet af semesteret for at verificere, om studieintensiteten opleves på samme niveau på forskellige tidspunkter.

#### 4.4/ Stærke kandidater med relevante kompetencer

Beskæftigelsen for dimittenderne på Health er generelt tilfredsstillende. Uddannelserne på Health er karakteriseret ved et tæt og systematisk samspil med kerneaftagerene. Studerende i Medicin, Odontologi, Tandpleje og Klinisk tandtekniker er således løbende i klinik. Idræt- og Folkesundhedsvidenskab er de to uddannelser med højest ledighedsprocent, og hvor ledighedsprocenten kræver opmærksomhed, jf. tabel 7.

Tabel 7. Ledighed for dimittender fra Health (opgjort i procent)

Uddannelse	Ledighed
Idrætsvidenskab	16,7
Folkesundhedsvidenskab	13,9
Sundhedsfaglig KA	9,7
Tandpleje (BA)	8,3
Sygepleje (KA)	2,3
Optometri (KA)	4,4
Odontologi	2,0
Medicin	2,1
Klinisk tandteknik	2,5

Kilde: Datapakker, PowerBI, UDD Datapakker 009.

For at imødekomme ledighedsproblematikken på Idræt- og Folkesundhedsvidenskab arbejdes der målrettet på at styrke projektføreløb, projektorienterede forløb samt erhvervsspecialer. På begge uddannelser arbejdes der desuden løbende på at etablere samarbejder med nye samarbejdspartnere. Karriereudvalget på Folkesundhedsvidenskab genetableres efter en kort pause i overgangen til en ny studieleder. På Idrætsvidenskab er der fokus på at styrke de studerendes faglige profil og sikre deres interaktion med samfundet. Disse initiativer er resultatet af et konstruktivt samarbejde med repræsentanter fra arbejdsmarkedet. Der lægges desuden vægt på at udnytte de curriculære aktiviteter i uddannelsen, herunder erhvervsrettede projektføreløb, erhvervsspecialer, kursus i entreprenørskab samt kurserne "Undervisning og formidling" og "Fysisk træning og træningsplanlægning". Herudover tilbydes karriere- og netværksdage samt specialeseminarer. Dimittenders beskæftigelse er et af hovedtemaerne med det nye aftagerpanel fra 2023.

Ved 5-årsevalueringen af medicinuddannelsen drøftede man kompetenceprofilen for "fremtidens læger", og panelet anbefalede et øget fokus på det primære sundhedsvæsen, bæredygtighed samt det tværprofessionelle samarbejde. Dette inddrages i Health fremadrettede, uddannelsesstrategiske arbejde.

Slutteligt skal nævnes, at kursisterne på Master i klinisk sygepleje har vurderet uddannelsen positiv i forhold til, om *'faget er relevant for den videre udvikling af deres kompetencer'*. Med en indikatorværdi på 4,8 ud af 5 mulige fungerer efteruddannelsen godt, hvilket yderligere understøttes af indikator 5, hvor kursisterne med en indikatorværdi på 4,7 ud af 5 mulige tilkendegiver, at *"der er et godt fagligt samspil mellem underviser og studerende"*. Samtlige indikatorer på uddannelsen er tilfredsstillende. Health konkluderer dermed at have et godt og solidt efteruddannelsesstilbud til sygeplejersker og sundhedspersonale.

## 5.0 Fakulteternes opfølgning på kvalitetssystemet

AU's kvalitetssystem støtter op om at sikre høj kvalitet og kontinuerlig udvikling af uddannelserne på Health. Årets statusmøder og uddannelsesevalueringsmøder har været succesfulde. De indsamlede data giver et solidt overblik over uddannelserne og deres styrker og svagheder. Både status- og evalueringsmøder udgør en givende ramme for konstruktiv dialog om muligheder for forbedring og udvikling af den enkelte uddannelse.

I løbet af disse møder er der også identificeret områder, hvor der er plads til forbedring. For eksempel ønsker Health at inddrage aftagerpanelerne mere aktivt i kvalitetssikringen ved at indsamle systematisk feedback, som kan integreres i status- og evalueringsmødernes datagrundlag. Dette vil sikre, at input fra aftagerne bidrager til at definere retningen for uddannelsernes fremtidige udvikling.

Ligeledes ønsker Health at give de studerende en mere tydelig stemme i udviklingen af uddannelserne. På årets status- og evalueringsmøder har det haft en positiv effekt at placere de studerende centralt blandt mødedeltagerne. Dette samt inddragelsen af resultater fra pilotprojektet om slutevalueringer (Idrætsvidenskab og Medicin) har styrket de studerendes synspunkt i dialogen om uddannelsen med ledelsen og de eksterne eksperter.

Endelig ønsker Health at forbedre udfaldet af statusmøderne. Formålet er at udvikle et format, hvor baggrundsdata gradvist indsnævres gennem processen for at nå frem til konkrete konklusioner. Dette vil føre til en opsummering, der klart angiver retningen for uddannelsen. Denne opsummering vil også danne et solidt grundlag for udvælgelse af konkrete handlinger til den årlige handlingsplan og styrke sammenhængen mellem statusmøder, uddannelsesrapporter, uddannelsesberetninger og fakultetets strategi. Samtidig ønskes en yderligere harmoniseringen af datagrundlaget og skabeloner, herunder formater for dagsorden, rapporter fra institutlederen og bemandingsplaner.

## 6.0 Uddannelsesevaluering

På Health er der i 2023 gennemført uddannelsesevaluering af uddannelserne i Medicin og Idrætsvidenskab. Uddannelsesevaluering adskiller sig fra årlig status ved at gå mere i dybden, ved at have en større kreds af involverede og ved at lægge et samfundsperspektiv på uddannelserne.

### Uddannelsesevaluering af Idrætsvidenskab

Evalueringsmødet på Idrætsvidenskab omhandlede blandt andet uddannelsens studiestart og placeringen af praktisk-teoretiske kurser. Ekspertpanelet anbefalede oprettelsen af faste læsegrupper ved studiestart og tydelig rammesætning for deres arbejde. Der blev også foreslået alternative tilgange til undervisning, som *flipped classroom*. Derudover blev det drøftet, om placeringen af nogle af de praktisk-teoretiske kurser kan flyttes til senere på uddannelsen for at give plads til andre aktiviteter. Dette kan styrke koblingen til praktisk udøvelse senere i uddannelsen. Endelig opfordrede de eksterne eksperter til at undersøge formater for formidling af dimittenders kompetencer eksternt for at styrke tilknytningen til arbejdsmarkedet.

### Uddannelsesevaluering af Medicinuddannelsen

Evalueringsmødet omhandlede medicinuddannelsens studiestart, studieprogression, studie- og læringsmiljø samt fremtidens kompetencer. Eksterne eksperter anbefalede en revurdering af studiestartens formål, og at man med fordel kan have stærkere fokus på relationsopbygning og tidlig introduktion til lægerollen. Diskussionen om studieprogression omfattede overvejelser om opsplitting af semestre og styrkelse af holistiske værdier i uddannelsen. Panelet anbefalede ligeledes, at motiverende studiemiljøer kan styrkes gennem tværfagligt samarbejde, og at kompetencer for fremtidens læger inkluderer fokus på primærsektorintegration og bæredygtighed.

#### 6.1/ Eksterne eksperter

Til at understøtte både et fagligt og et samfundsperspektiv på uddannelsen inddrages eksterne eksperter i uddannelsesevalueringerne. De eksterne eksperter udgør evalueringspanelet og har til opgave at se kritisk på uddannelsen og udfordre ledere og medarbejdere i deres perspektiv. Det efterstræbes at have en repræsentant fra aftagergruppen og en ekspert inden for uddannelsens faglige område. I 2023 deltog i evalueringen af Medicin en ekstern ekspert med viden om udviklings- og evalueringsarbejde inden for uddannelsessektoren.

Udover de eksterne eksperter bidrag har selvevalueringsrapporterne forud for evalueringsmøderne været fremsendt til kommentering hos det til uddannelsernes aftagerpanel og censorkorps. De modtagende kommentarer indgik i det materiale, evalueringspanelerne modtog.

Tabel 8. Eksterne eksperter med deltagelse af uddannelsesevalueringerne 2023

Uddannelsesevaluering 2023	Eksterne eksperter
Idrætsvidenskab	Helle Winther, Lektor, Institut for Idræt og Ernæring, Københavns Universitet  Rasmus Beedholm Laursen, Karriererådgiver, Magistrernes Arbejdsløshedskasse  Troels Rasmussen, Direktør, Idrættens Analyseinstitut, Vifo & Play the Game
Medicin	Elin Olaus Rosvald, Institutleder, Samfunn og Helse, Oslo Universitet  Helene Probst, Speciallæge i samfundsmedicin, Region Hovedstaden  Per Æbelø, Områdeleder, Syddansk Universitet

## 7.0 Indsatsområder og opmærksomhedspunkter

### 7.1/ Uddannelser med tre eller flere kritiske (røde) indikatorer

Health har ingen uddannelser, som på tre eller flere indikatorer er kritiske.

### 7.2/ Handleplan

Indsatserne i handleplan 2023/24 er valgt med blik for AU's strategi, AU's rammekontrakt med Uddannelses og forskningsministeriet, Uddannelsesudvalgets udvalgte indsatsområdet samt Healths egne ønsker for uddannelsesudvikling. Der har ligeledes været fokus på, at indsatserne har en sammenhæng med de foregående års udviklingsarbejde for derved at fastholde en kontinuitet i kvalitetsarbejdet.

Initiativ	Ansvarlig	Frist
<b>Delpolitik1: Den gode studiestart</b>		
Udvikle fælles Health-tilgang til studieintroduktion for bachelorstuderende ved at udvikle og implementere et fælles studiestartskodeks for Healths uddannelser.	Arbejdsgruppe under Health Uddannelsesforum.	Studiestart 2024.
Videreudvikle studiefaglige refleksionsrum (SFR): 1. HUF samler op på erfaringer med studiefaglige refleksionsrum (SFR) på første semester med henblik på at vurdere, om der skal justeres i tilbuddet til førsteårsundervisere på Health. 2. Afdække behovet for, at flere kursus-teams implementerer SFR på første semester (Folkesundhedsvidenskab, Tandpleje og Klinisk Tandteknik, Sundhedsfaglige kandidat). 3. Der gennemføres et pilotprojekt på tilpasning af SFR til studerende på andet semester på Odontologi.	1. Health Uddannelsesforum, 2. Studielede /studienævnsforperson i samarbejde med viceinstituteder 3. Studielede på Odontologi.	Ultimo 2024, opfølgning ved statusmøde 2024.
<b>Delpolitik 2: Fagligt stærke og sammenhængende uddannelser</b>		
Evaluere indsatsen Styrket forskningsintegration i uddannelserne på med henblik på at sikre fortsat fokus på indsatsen.	Studielede/studienævnsforperson. Opfølgning i Health Uddannelsesforum.	Inden statusmøderne 2024.
Afsøge muligheder for at etablere fælles uddannelsesaktiviteter med partneruniversiteter. Indsatsen videreføres ved im-	Internationaliseringsudvalget nedsat af Health Uddannelsesforum.	Ultimo 2025.

plementering af internationaliseringsudvalgets handleplan 2023-25. Implementering sker via udvalget.		
Udvikle ny studieordning for kandidatuddannelsen i odontologi.	Styregruppe for The Aarhus Model of Dental Education.	Forår 2024.
<b>Delpolitik 3. Motiverende studie- og læringsmiljøer</b>		
Forsat implementering af Værdigrundlag og Pædagogiske Principper for Uddannelserne på Health. Ultimo 2024 evaluerer Health Uddannelsesforum processen og drøfter evt. behov for opdatering.	Viceinstitutedere. Health uddannelsesforum.	Ultimo 2024.
Implementere Dansk rammeværk for meritring af universitetspædagogiske kompetencer: 1. Tilpasning og implementering af ny undervisningsportfolio. 2. Styrke indsatsen "kollegial sparring". Omdrejningspunktet kan være kursusevalueringer, sparring på adjunktvejlederfunktion eller GAI i undervisning 3. Web-resourcen for <i>onboarding</i> af nye VIP-medarbejdere opdateres med information om de pædagogiske principper.	Health Uddannelsesforum, Prodekan for uddannelse.	Ultimo 2024.
Health Uddannelsesforum afholder workshop med henblik på at identificere måder at øge engagement i og udbytte af kursusevalueringerne.	Health Uddannelsesforum, Prodekan for uddannelse.	Ultimo 2024.
<b>Delpolitik 4. Stærke kandidater med relevante kompetencer</b>		
Understøtte oprettelse af partnerskaber, der giver studerende mulighed for at samarbejde med erhvervslivet. Folkesundhedsvidenskab genstarter karriereudvalg og definerer karriereskabende aktiviteter, eks. etablering af partnerskaber omkring projektorienterede forløb.	Viceinstituteder for uddannelse (Folkesundhedsvidenskab og Idræt).	Statusmøder 2024.
Videreføre erhvervsindsatsen i regi af Health erhvervsudvalg, som vil udarbejde en strategi for implementering af innovation og entreprenørskab i uddannelserne, herunder hvordan der sikres relevante erhvervsaktiviteter, og hvordan de kan tydeliggøres.	Prodekan for uddannelse, Health erhvervsudvalg.	Ultimo 2024.
Formulere digitale kompetenceprofiler på alle Healths uddannelser samt plan for fremtidssikring af uddannelsernes curriculum i forhold til digitale kompetencer under indsatsen Digitalt kompetente dimittender.	Formandskab for arbejdsgruppe for Digitalt kompetente dimittender, Studieleder.	Ultimo 2024.



Afsøge muligheder for nye kandidatforløb med erhvervsrettede elementer.	Fakultetsledelsen, Prodekan for uddannelse.	Ultimo 2025.
---	--	--------------

## 8.0 Bilag 1: Indikatorkort

### 8.1/ Bacheloruddannelser

#### Bacheloruddannelser 2023 (datagrundlag 2022)

Indikatornavn	Indikator 1: Førsteårsfrafald		Indikator 2: Studieprogression		Indikator 3: Planlagte timer		Indikator 4: Undervisnings-evaluering		Indikator 5a: Studiemiljø - faglig trivsel		Indikator 5b: Studiemiljø - social trivsel		Indikator 6c: VIP-dæks. min.timer		Indikator 7: Studieintensitet		Indikator 8: Ledighed	
	Ikon	Udv.	Ikon	Udv.	Ikon	Udv.	Ikon	Udv.	Ikon	Udv.	Ikon	Udv.	Ikon	Udv.	Ikon	Udv.	Ikon	Udv.
Folkesundhedsvidenskab, bachelor	🔴	↔	🟢		🟢		🟡		🟢		🟢		🟢		🟡			
Ildrætsvidenskab, bachelor	🟢		🟢		🟢		🟢	↔	🟢		🟢		🟢		🟢		🔴	
Medicin, bachelor	🟢		🟢		🟢		🟡		🟢		🟢		🟢		🟢		🟢	
Odontologi, bachelor	🟢		🟢		🟢		🟢		🟢		🟢		🟢		🟢		🟡	
Tandpleje, bachelor	🟢		🟢		🟢		🟡		🟢		🟢		🟢		🟡			🟢

### 8.2/ Kandidatuddannelser

#### Kandidatuddannelser 2023 (datagrundlag 2022)

Indikatornavn	Indikator 1: Førsteårsfrafald		Indikator 2: Studieprogression		Indikator 3: Planlagte timer		Indikator 4: Undervisnings-evaluering		Indikator 5a: Studiemiljø - faglig trivsel		Indikator 5b: Studiemiljø - social trivsel		Indikator 6c: VIP-dæks. min.timer		Indikator 7: Studieintensitet		Indikator 8: Ledighed	
	Ikon	Udv.	Ikon	Udv.	Ikon	Udv.	Ikon	Udv.	Ikon	Udv.	Ikon	Udv.	Ikon	Udv.	Ikon	Udv.	Ikon	Udv.
Folkesundhedsvidenskab, kandidat	🟢		🟢		🟢		🟡		🟢		🟡		🟢		🔴		🟡	
Ildrætsvidenskab, kandidat	🟢		🟢		🟢		🟢		🟢		🟢		🟢		🟡		🟡	
Medicin, kandidat	🟢		🟢		🟢		🟢		🟢		🟢		🟢		🟢		🟢	
Odontologi, kandidat	🟢		🟢		🟢		🟢		🟢		🟢		🟢		🟢		🟢	
Optometri og synsvidenskab, kandidat	🟡	↔	🟢		🟢		🟢		🟢		🟡		🟢		🟡		🟢	
Sundhedsfag (erhvervs-kandidat), kandidat	🔴		🟢		🟢		🟢		🟢		⚠		🟢		🟢		🟢	
Sundhedsfag (ordinært udbud), kandidat	🟢		🟢		🟢		🟢		🟢		🟡		🟢		🟢		🟢	
Sundhedsfag, kandidat	🟢		🟢		🟢		🟢		🟢		🟡		🟢		🟢			🟢
Sygepleje (erhvervs-kandidat) (Aarhus), kandidat	⚠		🟢		🟢		🟢		🟢		🟡		🟢		🟢		🟢	
Sygepleje (ordinært udbud) (Aarhus), kandidat	🟢	↔	🟢		🟢		🟢		🟢		🟡		🟢		🟢		🟢	
Sygepleje, kandidat	🟡	↔	🟢		🟢		🟢		🟢		🟡		🟢		🟢			🟢

### 8.3/ Efter- og videreuddannelse

#### Efter- og videreuddannelser 2023 (datagrundlag 2022)

Indikator	Indikator 1: Planlagte timer		Indikator 2a: Forskningsdækning		Indikator 3: Undervisnings-evaluering		Indikator 4: Beståelsesprocent		Indikator 5: Fagligt miljø		Indikator 6: Relevans	
	Ikon	Udv. ikon	Ikon	Udv. ikon	Ikon	Udv. ikon	Ikon	Udv. ikon	Ikon	Udv. ikon	Ikon	Udv. ikon
Klinisk sygepleje, master	🟢		🟢		🟢		🟢		🟢		🟢	
Odontologisk praksis, akademi	🟢				🟢		🟢		🟢		🟢	
Oral helse, diplom							🟢					

## 9.0 Bilag 2: Oversigt over uddannelser

Health har i 2023 gennemført evaluering af fire uddannelser og afholdt statusmøder for 10. I tabellen ses hvilke uddannelser, der har været igennem hhv. en evalueringsproces og en årlig status.

Uddannelsestyper	Uddannelse	Kvalitetsproces
Bachelor- og Kandidatuddannelse	Idrætsvidenskab	Uddannelsesevaluering
Bachelor- og Kandidatuddannelse	Folkesundhedsvidenskab	Statusmøde
Bachelor- og Kandidatuddannelse	Odontologi	Statusmøde
Bachelor- og Kandidatuddannelse	Medicin	Uddannelsesevaluering
Professionsbachelor	Tandplejer	Statusmøde
Professionsbachelor	Klinisk Tandtekniker	Statusmøde
Kandidat- og Erhvervs-kandidatuddannelse	Sygepleje	Statusmøde
Kandidat- og Erhvervs-kandidatuddannelse	Sundhedsfaglig kandidat	Statusmøde
Kandidatuddannelse	Synsvidenskab og Optometri	Statusmøde
Masteruddannelse	Klinisk Sygepleje	Statusmøde

## 10.0 Bilag 3: Grænseværdioversigt

### Indikatoroverblik, bachelor- og kandidatuddannelser

Tilbage til forsiden

#### Definition af indikatorer

Nr	Indikatornavn	Beskrivelse	Indikatorafgrænsning	Yderligere data
1	Førsteårsfrafald	Indikatoren viser de studerendes frafald efter første år i forhold til tilgang (optagelsesårgang). Et studieforløb, som opføres inden første studieårsstart (det tidlige frafald), tæller ikke med, ligesom studieforløb, hvor den studerende afbryder og genoptager under 13 måneder efter aflyselse, tæller heller ikke som frafald. Årgangskoret er den seneste årgang, der har færdiggjort hele det første år af uddannelsen. Eksempel: kvalitetsprocesår 2023 baseres på årgang 2021, da de i efteråret 2022 har gennemløbet første år af uddannelsen.	Indikator 1 anvendes kun som indikator, hvis der er et optag på 10 eller flere.	
2	Studieprogression	Indikatoren viser de aktive (indskrevne), ordinære studerendes samlede gennemsnitlige optjening af ECTS pr. semester beregnet på de studerendes ECTS-optjening fra studiestart frem til opgørelsesdatoen. Studerende med merit og orlov indgår i opgørelsen. Studerende, der netop er begyndt på uddannelsen (og derfor kun har 0 semestre), indgår ikke.		
3	Planlagte timer	Indikatoren viser, hvor mange konfrontationstimer (undervisnings- og vejledningstimer) AU planlægger at tilbyde de studerende i gennemsnit pr. 30 ECTS, altså antal timer/30 ECTS, som svarer til pr. semester. Antal ECTS er renset for kurser med speciale, bachelorprojekt, studieordningsbestemt udelandsophold samt studieordningsbestemt projektorienteret forløb/obligatorisk praktik. Ved uddannelser med både sommer- og vintertoptag medtages kun forårssemestret for begge studieår.		
4	Undervisningsevaluering	Indikatoren viser gennemsnittet af de studerendes svar på udsagnet: "Jeg vurderer det samlede udbytte af undervisningsforløbet som..." på en skala fra 1 til 5, hvor svarkategorien "Meget stort udbytte" repræsenterer værdien 5 og svarkategorien "Intet udbytte" repræsenterer værdien 1.	Uddannelser med under 10 besvarelser eller en svarprocent på under 10% vises ikke.	
5a	Studiemiljø - faglig trivsel	Indikatoren viser gennemsnittet af de studerendes svar på udsagnet: "Der er et godt fagligt miljø", hvor svarkategorierne går fra meget enig (værdien 5) til meget uenig (værdien 1).	Uddannelser med under 10 besvarelser eller en svarprocent på under 10% vises ikke.	
5b	Studiemiljø - social trivsel	Indikatoren viser gennemsnittet af de studerendes svar på udsagnet: "Der er et godt socialt miljø", hvor svarkategorierne går fra meget enig (værdien 5) til meget uenig (værdien 1).	Uddannelser med under 10 besvarelser eller en svarprocent på under 10% vises ikke.	
6c	VIP-dækningsgrad af minimumstimer	Indikatoren viser andelen af planlagte VIP-dækkede konfrontationstimer (undervisnings- og vejledningstimer) i forhold til det fælles minimumstimer på 168 timer pr. semester på bachelorniveau og 112 timer pr. semester på kandidatniveau. Opgørelsen baseres på semestre med fuldt kursusprogram, hvorfor semestre med specialeperiode, bachelorprojekt og studieordningsbestemt projektorienteret forløb/obligatorisk praktik ikke indgår. Ved uddannelser med både sommer- og vintertoptag medtages kun forårssemestret for begge studieår.		
7	Studieintensitet	Indikatoren viser gennemsnittet af de studerendes svar på spørgsmålet: "Hvor mange timer bruger du på undervisning, selvstudium og praktik på en typisk uge i dette semester?"	Uddannelser med under 10 besvarelser eller en svarprocent på under 10% vises ikke.	
8	Ledighed 4.-7. kvartal efter fuldførelse	Indikatoren viser et vægtet gennemsnit af bruttoledighedsgraden fra 4.-7. kvartal efter fuldførelsesdato for professionsbachelor- og kandidatuddannelser fra de videregående uddannelser for de fire nyeste dimittendår. Idet opgørelsen er baseret på Danmarks Statistiks uddannelseskoder, vil det for nogle af AU's uddannelser betyde, at der er indberettet flere uddannelser på den samme DST-uddannelseskode (benævnes "klyngeantal").	Dimittendår med færre end 5 dimittender indgår ikke i indikatorberegningen.	



AARHUS  
UNIVERSITET

AU Uddannelse, Uddannelsesstrategisk Sekretariat, Analyse og indberetning

Data senest opdateret: 1. april 2023



### Grænseværdier for indikatorer, bachelor- og kandidatuddannelser

#### Indikator 1a og 1b: Førsteårsfrafald

AU Vedrører: alle BA-uddannelser	<15%
	15-25%
	≥25%

AU Vedrører: KA-uddannelser der optager primært akademiske bachelorer	<10%
	10-15%
	≥15%

AU Vedrører: KA-uddannelser der optager primært professionsbachelorer	<15%
	15-20%
	≥20%

#### Indikator 2: Studerendes optjente ECTS pr. semester (gns.)

AU Vedrører: alle BA-uddannelser og KA-uddannelser	≥ 25 ECTS eller mere i gns. pr. semester
	15-25 ECTS i gns. pr. Semester
	<15 ECTS i gns. pr. semester

**Indikator 3: Planlagte konfrontationstimer pr. semester**

AU Vedrører: alle BA-uddannelser	>168 planlagte timer pr. semester
	112-167 planlagte timer pr. semester
	<112 planlagte timer pr. semester

AU Vedrører: alle KA-uddannelser	>112 planlagte timer pr. semester
	106-112 planlagte timer pr. semester
	<106 planlagte timer pr. semester

**Indikator 4: Undervisningsevaluering**

AU Vedrører: alle BA-uddannelser og KA-uddannelser	≥3,8
	> 3,2 og < 3,8
	≤ 3,2

**Indikator 5a: Faglig trivsel**

AU Vedrører: alle BA-uddannelser og KA-uddannelser	≥3,8
	> 3,2 og < 3,8
	≤ 3,2

**Indikator 5b: Social trivsel**

AU Vedrører: alle BA-uddannelser og KA-uddannelser	≥3,8
	> 3,2 og < 3,8
	≤ 3,2

**Indikator 6c: VIP-dækningsgrad af minimumstimer**

AU Vedrører: alle BA-uddannelser	>75%
	65-75%
	< 65%

HE Vedrører: alle KA-uddannelser	>80%
	70-80%
	< 70%

**Indikator 7: Studieintensitet**

AU Vedrører: alle BA-uddannelser og KA-uddannelser	≥37
	> 32 og < 37
	≤ 32

**Indikator 8: ledighed**

AU Vedrører: alle KA-uddannelser	>10%
	10-18%
	< 18%

AU Vedrører: professionsbachelor i tandpleje	>10%
	10-18%
	< 18%

## Indikatoroverblik efter- og videreuddannelse

Indikator	Indikatornavn	Data	Opgørelsesmetode
Indikator 1	Planlagte timer pr. ECTS	Data vedr. timetelling indsamles fra de enkelte fakulteter for alle udbudte kurser for forårs- og efterårssemestret (dvs. kalenderår).	Planlagte undervisningstimer pr. ECTS (ECTS fraregnet afsluttende projekter fx masterprojekt, bachelorprojekter o.l.)
Indikator 2a	Forskningsdækning	Data vedr. timetelling indsamles fra de enkelte fakulteter for alle udbudte kurser for forårs- og efterårssemestret (dvs. kalenderår).	Antal VIP-timer/antal DVIP-timer
Indikator 3	Undervisningsevaluering	Data stammer fra undervisningsevalueringen og opgøres som et aggregeret tal på tværs af de udbudte kurser på uddannelsen over forårs- og efterårssemestret (dvs. kalenderår).	Et gennemsnit af svarværdierne 1-5 på udsagnet: "Jeg vurderer det samlede udbytte af undervisningsforløbet som..." (fra 1 "Intet udbytte" til 5 "Meget stort udbytte", 0 "ved ikke" er fraregnet) for den givne uddannelse. Ved svarprocenter under 10 % og færre end 10 svar beregnes ingen indikatorværdi.
Indikator 4	Beståelsesprocent	Data stammer fra "Laken" vedr. Studieresultater, som bygges direkte på STADS. Eksamenresultaterne medtages fra sommer- og vintertermin (dvs. kalenderår).	Antal beståede eksamener/antal eksamener i alt. Alle studerende, tilmeldt en eksamen, samt alle eksamensforsøg tæller med.
Indikator 5	Fagligt miljø	Data stammer fra undervisningsevalueringen og opgøres som et aggregeret tal på tværs af de udbudte kurser på uddannelsen over forårs- og efterårssemestret (dvs. kalenderår).	Et gennemsnit af svarværdierne 1-5 på udsagnet: "Der er et godt fagligt samspil mellem studerende og undervisere" (fra 1 "Meget uenig" til 5 "Meget enig", 0 "ved ikke" er fraregnet) for den givne uddannelse. Ved svarprocenter under 10 % og færre end 10 svar beregnes ingen indikatorværdi. Indikatorværdien i kvalitetsprocessår 2020 er baseret på spørgsmålsformuleringerne: I hvilken grad er du tilfreds med det faglige fællesskab på uddannelsen?
Indikator 6	Relevans	Data stammer fra undervisningsevalueringen og opgøres som et aggregeret tal på tværs af de udbudte kurser på uddannelsen over forårs- og efterårssemestret (dvs. kalenderår).	Et gennemsnit af svarværdierne 1-5 på udsagnet: "Jaget er relevant for den videre udvikling af mine kompetencer" (fra 1 "Meget uenig" til 5 "Meget enig", 0 "ved ikke" er fraregnet) for den givne uddannelse. Ved svarprocenter under 10 % og færre end 10 svar beregnes ingen indikatorværdi. Indikatorværdien i kvalitetsprocessår 2020 er baseret på spørgsmålsformuleringerne: I hvilken grad er uddannelsen relevant for din professionelle udvikling?

## Grænseværdier for indikatorer, efter- og videreuddannelse

### Indikator 1: Planlagte timer pr. ECTS

AU	≥ 4,5
Vedrører: alle EVU	> 3,5 og < 4,5
	≤ 3,5

### Indikator 2a: Forskningsdækning (VIP/DVIP ratio)

AU	> 1
Vedrører: forskningsbaserede EVU	0,8-1,0
	< 0,8

### Indikator 3: Undervisningsevaluering

AU	≥ 3,8
Vedrører: alle EVU	> 3,2 og < 3,8
	≤ 3,2

### Indikator 4: Beståelsesprocent

AU	≥ 85%
Vedrører: alle EVU	> 75 < 85%
	≤ 75%

### Indikator 5: Fagligt miljø

AU	≥ 3,8
Vedrører: alle EVU	> 3,2 og < 3,8
	≤ 3,2

### Indikator 5: Relevans

AU	≥ 3,8
Vedrører: alle EVU	> 3,2 og < 3,8
	≤ 3,2

