



Uddannelsesrapport – Aarhus BSS

Redegørelse for uddannelsernes kvalitet baseret på årlig status og uddannelsesevalueringer

November 2019

Indhold

Introduktion	3
1.0 Executive summary	4
2.0 Siden sidst	5
3.0 Uddannelserne som helhed	6
3.1/ Samfundsperspektiv	6
3.2/ Helhedsperspektiv	7
4.0 Status for uddannelsernes kvalitet med afsæt i Aarhus Universitets politik for kvalitetsarbejde på uddannelsesområdet	9
4.1/ Rekruttering og studiestart	9
4.2/ Struktur og forløb	11
4.3/ Udvikling af uddannelse, undervisning og læringsmiljø	12
4.4/ Studiemiljø	16
4.5/ Uddannelsernes relation til arbejdsmarkedet	18
5.0 Uddannelsesevaluering	22
5.1/ Eksterne eksperter	23
5.2/ Øvrige eksterne interessenter	23
6.0 Indsatsområder og opmærksomhedspunkter	25
6.1/ Uddannelser med tre eller flere røde indikatorer	25
6.2/ Handleplan	26
7.0 Bilag 1: Indikatorkort	27
8.0 Bilag 2: Oversigt over uddannelser	30
9.0 Bilag 3: Grænseværdioversigt	32

Introduktion

Aarhus BSS har i 2019 gennemført uddannelsesevaluering på bachelor- og kandidatuddannelsen i jura. Derudover er der i 2019 gennemført årlig status på i alt 30 uddannelser ved Aarhus BSS, heraf 6 efter- og videreuddannelser. En oversigt over uddannelserne på fakultetet med angivelse af, hvorvidt der er gennemført årlig status eller uddannelsesevaluering er vedlagt i bilag 2.

Denne uddannelsesrapport er udarbejdet på baggrund af datarapporter, referater og handleplaner fra de gennemførte dialogmøder i forbindelse med årlig status og uddannelsesevalueringer i 2019. Herudover er rapporten suppleret med data og særlige strategiske indsatser på fakultetet i det indeværende år.

Et indikatoroverblik på tværs af uddannelserne ved Aarhus BSS er vedlagt i bilag 1. I det forgangne år er der sket en harmonisering af grænseværdier på tværs af AU og Aarhus BSS, og fakultetet har således ikke længere studienævns- eller uddannelsesspecifikke grænseværdier for de enkelte indikatorer på fuldtidsuddannelserne. På EVU uddannelserne er grænseværdierne dog fastsat i de respektive studienævn, indtil der vedtages nye indikatorer og grænseværdier på AU ultimo 2019. Det er således et opmærksomhedspunkt, når der læses på tværs af indikatorkortet. Grænseværdierne for dagstudier samt efter- og videreuddannelser fremgår af bilag 3.

I bilag 4 fremgår fakultetets overvejelser og input til det fremadrettede arbejde med kvalitetssystemet på Aarhus BSS og på AU.

Uddannelsesrapporten for Aarhus BSS har været drøftet på møde i Aarhus BSS Uddannelsesforum den 4. november 2019 og er efterfølgende drøftet og godkendt i fakultetsledelsen på møde den 19. november 2019.

1.0 Executive summary

Aarhus BSS' uddannelser er generelt genstand for en stigende efterspørgsel, flere 1. prioritetsansøgninger og et højere karaktergennemsnit hos ansøgerne til dagstudierne. Med afsæt i indikatoroverblikket er fakultetets helt store udfordring dog fortsat, at frafaldet på uddannelserne er for varierende og ligger på et niveau, der er for højt, særligt på de erhvervsøkonomiske og økonomiske uddannelser.

Da udfordringen ikke er ny, er der over de seneste år iværksat en række fastholdelsesinitiativer lokalt på de enkelte uddannelser, som i varierende grad har haft en effekt. Fakultetet ønsker fremadrettet at tage en mere strategisk tilgang til problematikken, og det er således en del af fakultetets handleplan for 2020. Planerne omfatter blandt andet at arbejde mere struktureret med studieintroduktion og studieunderstøttende aktiviteter og dermed forbedre de studerendes *1st year experience*.

Med afsæt i fakultetets strategi er et andet vigtigt indsatsområde for fakultetet at sikre, at dimittenderne kommer hurtigt i relevant beskæftigelse og til en høj indkomst efter endt uddannelse. Det forudsætter et godt match i mellem viden, færdigheder og kompetencer i uddannelserne og arbejdsmarkedets efterspørgsel herpå. Af uddannelsesrapporten fremgår det, at beskæftigelsessituationen generelt set er tilfredsstillende på tværs af porteføljen. Det er dog vigtigt at sikre et fortsat højt niveau og undgå at dimittender fra Aarhus BSS taber terræn i forhold til øvrige universiteter. I handleplanen for 2020 er fokus derfor på at kvalitetssikre de studerende udbytte af uddannelserne, målt på opfyldelse af læringsmål på uddannelsesniveau og at fremskaffe data, der bidrager til yderligere viden om udviklingstendenserne i beskæftigelse og indkomst, som fakultetsledelsen kan handle på.

Det samlede uddannelseslandskab ved fakultetet har udviklet sig over de seneste år. Uddannelserne inden for virksomhedskommunikation er under afvikling, som følge af den engelsksprogede dimensionering og fakultetsledelsen har som led i en porteføljedrøftelse af fakultetets efter- og videreuddannelsesudbud sat et par masteruddannelser i bero og er generelt optagede af at styrke fagligheden af og rekrutteringen til fakultetets efter- og videreuddannelsesudbud fremadrettet.

Uddannelsesevalueringer

Der er i 2019 gennemført uddannelsesevaluering på bachelor- og kandidatuddannelsen jura. Dialogmødet havde særligt fokus på forventningsafstemning med aftagere, de studerendes stressniveau og den pædagogisk tilgang til undervisningen, afledt af en række gode indspark fra den interne og de eksterne eksperter. De eksterne eksperter var særligt optagede af at indføre mere projekt- og anvendelsesorienteret arbejde f.eks. i metodefagene og opfordrede studieledelsen til at tænke over formålet med og sammenhængen mellem læringsudbyttet på bachelor- og kandidatuddannelsen. På handleplanen for uddannelsen er blandt andet opfølgning på frafald og stress samt fokus på dimittendkompetencer og fortællingen om sammenhængen mellem uddannelsens kompetenceprofil og de faglige elementer.

2.0 Siden sidst

Med sidste års uddannelsesrapport fremlagdes en handleplan for Aarhus BSS. Nedenfor gives en kort status på aktiviteterne i denne handleplan, som fordeler sig på de fem delpolitikker for AU's politik for kvalitetsarbejde på uddannelsesområdet. I kapitel 3 adresseres delpolitikkerne mere detaljeret, og der gives en grundigere beskrivelse af aktiviteterne

Tabel 1: Kort status for handleplanen for Aarhus BSS fra 2018

Delpolitik	Opfølgningspunkt	Status
Rekruttering og studiestart	Frafald: Opfølgning på igangsatte initiativer, med fokus på effekten af samarbejdsrelationer på uddannelsen 1. år.	[Videreføres] Der foreligger resultater og indikationer på et reduceret frafald som følge af konkrete initiativer på erhvervsøkonomi og politik og økonomi
	Udarbejdelse af helhedsplan for arbejdet med studie- og karriereparathed [Videreført]	[Videreføres] Der udarbejdes en plan med afsæt i resultaterne fra pilotforsøg vedr. frafald, stress og viden om studiecentreret læring.
Udvikling af uddannelser, undervisning og læringsmiljø	EVU: Revision af proces for undervisningsevaluering + spørgeskema	[Afsluttet] Der foreligger én samlet procedure for Aarhus BSS ultimo 2019.
Studiemiljø	Følge op på initiativer for at forebygge stress	[I proces]: På baggrund af kvalitativ undersøgelse og resultater heraf samt pilotforsøg på politik og økonomi drøfter studienævn emnet i efteråret 2019 og identificerer handlinger på uddannelsesniveau.
Relation til arbejdsmarkedet	Synliggøre og videreudvikle Case competitions-initiativer som co-curriculær aktivitet	[I proces] Studenterorganisation etableret og driver kursusvirksomhed omkring teamwork, forberedelse og præsentationsteknik med støtte fra fakultetet. Der er etableret et åbent studetnerdrevet eftermiddagsarrangement i tilknytning til Aarhus Case Competition. Temaet i 2019 fra 21st century skills.

3.0 Uddannelserne som helhed

3.1/ Samfundsperspektiv

Uddannelserne ved Aarhus BSS er generelt karakteriseret ved en tæt tilknytning til det omgivende samfund, som er med til at styrke uddannelsernes profil og indhold yderligere i forhold til behovet i markedet. Dette afspejles blandt andet i beskæftigelsen af fakultetets dimittender. Beskæftigelsesdata viser, at der uddannes dygtige kandidater, som ansættes til relativt høje lønninger i såvel private som offentlige organisationer, hvilket overordnet set er tilfredsstillende.

Med afsæt i [strategien for Aarhus BSS for 2017-2020](#) arbejder fakultetet på yderligere at øge kvaliteten og relevansen af fakultetets forskningsbaserede uddannelser for at sikre optimale beskæftigelsesmuligheder for dimittender på såvel det danske som det internationale jobmarked. I den forbindelse er fokus på følgende overordnede satsninger:

- **Tværfaglighed i porteføljen**, herunder øget sammenhæng mellem de klassiske samfundsvidenskabelige discipliner og de businessrelaterede discipliner. Der arbejdes at kunne tilbyde tværfaglige valgfagspakker på 5. semester på HA, samt et tilbud om en tværfaglig cand.merc.-linje inden for ledelse. Dette er således en del af fakultetets handleplan for 2020. Begge initiativer indebærer et samarbejde mellem det erhvervsøkonomiske, det psykologiske og det politologiske fagfelt.
- **Internationalisering af porteføljen**, herunder etablering af en forbedret optagelsesprocedure og en intern reorganisering, som har medført en samling af de administrative kernefunktioner, der understøtter rekruttering og fastholdelse af internationale dimittender. Der arbejdes i øvrigt med fordelingen af dansk- og engelsksprogede pladser på de erhvervsøkonomiske uddannelser, internationalisering af curriculum samt det multikulturelle studiemiljø.
- **Assurance of Learning (AoL)**, herunder sikring af de studerendes målopfyldelse på uddannelsesniveau. I forbindelse med uddannelseskvalitetsprocesserne er der for alle uddannelser i 2019 udarbejdet såkaldte læringsmålsmatricer, der illustrerer sammenhængen mellem uddannelsens samlede kompetenceprofil og de enkelte fagelementer på uddannelsen. I 2020 udrulles en model for direkte målinger af de enkelte kompetencemål på uddannelserne i en cyklus, som matcher den 5-årige uddannelsesevaluering.

Fakultetsledelsen ved Aarhus BSS drøfter årligt den strategiske udvikling af uddannelsesporteføljen på baggrund af institutternes strategiske prioriteringer, defineret i institutternes årlige hvidbog, og aktuelle tværgående temaer på fakultetsniveau. Med afsæt i ovenstående satsninger, og som opfølgning på sidste års drøftelse om *21st century skills*, er temaet for drøftelserne på [fakultetsledelsens strategiseminar](#) uddannelsernes kompetenceprofiler. Drøftelsen afvikles som en workshop baseret på spørgsmålet om, hvad der karakteriserer en dimittend fra Aarhus BSS. Drøftelsen skal primært bidrage til

en refleksion og revision af de eksisterende kompetenceprofiler. Strategiske overvejelser inkluderes endvidere i forbindelse med udarbejdelse af fakultetets strategi gældende fra 2021.

3.2/ Helhedsperspektiv

På dagstudierne oplever Aarhus BSS generelt et stigende antal studerende på bacheloruddannelserne med et højt gennemsnit fra gymnasieskolen, der søger uddannelserne som deres 1. prioritet. Kandidatuddannelserne er ligeledes genstand for stabil søgning og antal optagne studerende fra 2018 til 2019. Herudover har de nye erhvervs kandidatuddannelser i jura og teknologibaseret forretningsteknologi haft første optag, dog med et mindre antal optagne end der umiddelbart er plads til på uddannelserne.

På tværs af efter- og videreuddannelsesområdet (fremadrettet EVU) konstateres generelt et fald i efterspørgslen på hele uddannelser. Det kommer blandt andet til udtryk på masteruddannelsen i it, hvor studerende i stigende grad vælger masterprojektet fra og i stedet håndplukker fagpakker efter behov. Det har ligeledes vist sig vanskeligt at rekruttere flere studerende til fakultetets EVU-udbud. På HD-uddannelsen har man dog formået at bevare markedsandelen, trods et fald i det absolute ansørgertal. Udviklingen har været medvirkende til, at fakultetsledelsen i slutningen af foråret har trimmet porteføljen og sat to masteruddannelser i bero. Der er dog yderligere behov for at overveje de "hele" uddannelsers eksistensberettigelse og arbejde mere målrettet med porteføljen med henblik på fremadrettet at kunne levere økonomisk bæredygtige og fleksible EVU tilbud.

I august 2019 tog fakultetsledelsen hul på at drøfte fakultetets fremadrettede arbejde med livslang læring og udbud af EVU-aktiviteter på det årlige møde med fakultetets Advisory Board. På baggrund af input fra det møde er der netop afviklet et indledende temamøde i fakultetets erhvervsudvalg om det videre arbejde med EVU aktiviteterne.

Som det fremgår af nedenstående tabel har det samlede uddannelseslandskab ved fakultetet udviklet sig over det seneste år. Mens en række nye erhvervs kandidatuddannelser er kommet til, har fakultetet som nævnt sat et par efter- og videreuddannelsesudbud i bero. Som konsekvens af regeringens beslutning om dimensionering af engelsk sprogede uddannelser, har fakultetet desuden lukket uddannelserne inden for virksomhedskommunikation.

Tabel 2: oversigt over udviklingen i uddannelsesporteføljen fra 2018-2020

Nye uddannelser	Første udbud
Erhvervs kandidatuddannelse i revision	2018
Erhvervs kandidatuddannelse i jura	2019
Erhvervs kandidatuddannelse i teknologibaseret forretningsforståelse	2019
BDE (omlægning til 3½ årig uddannelse)	2019
Kandidatuddannelsen i IT, kommunikation og organisation (dublert, BTECH)	2020
Uddannelser som er lukket eller sat i bero	Sidste optag
Bacheloruddannelsen i Marketing and Management Communication (lukket)	2018*
Kandidatuddannelsen i Corporate Communication (lukket)	2019*
Full-time MBA (lukket)	2016*
Executive master i Corporate communication (lukket)	2015*
Masteruddannelsen i skat (bero, dog åben for enkeltfag)	2018
Masteruddannelsen i Digital innovation (bero)	2018

*Anmodning om formel lukning er fremsendt til Styrelsen d. 16/9-2019

Af mere indholdsmæssig karakter, arbejdes der også med en række tværgående indsatser. Disse berøres mere detaljeret i det efterfølgende kapitel 4. Herunder eksempelvis:

- Frafald, fastholdelse og studieintensitet
- Fysisk, fagligt og socialt studiemiljø, herunder campus 2.0 og stress
- Educational IT, som led i AU's satsning herpå
- Kvalitetssikring af projektorienterede forløb

Uddannelseskvalitetsprocesserne er generelt i god gænge, og det er lykkedes at tilvejebringe en mere samfunds- og helhedsbaseret dialog omkring de problemstillinger, som kendetegner de enkelte uddannelser. Fakultetet er undervejs med en revision af de eksisterende rammer for årlig status og uddannelsesevaluering, med henblik på ikrafttræden for uddannelseskvalitetsprocesserne i 2020, herunder en nærmere definition af roller og deltagerkreds i den sammenhæng.

Som noget nyt er der fra 2019 indført en mere detaljeret skriftlig studielederberetning, hvori studielederen redegør for opfølgning på den seneste handleplan og de kritiske undervisningsevalueringer i det forgangne år samt udarbejder og reflekterer over læringsmålmatrixen for den pågældende uddannelse. Erfaringerne hermed refereres under de relevante delpolitikker i kapitel 4.

4.0 Status for uddannelsernes kvalitet med afsæt i *Aarhus Universitets politik for kvalitetsarbejde på uddannelsesområdet*

4.1/ Rekruttering og studiestart

Som bemærket i det forudgående afsnit er bacheloruddannelserne ved Aarhus BSS kendetegnet ved et relativt stærkt optag. Fra og med optaget i 2020 træder fakultetsledelsens beslutning om en adgangskvotient på 7.0 for optag i kvote 1 i kraft. For langt de fleste uddannelser er grænsekvotienten dog allerede stabil over de 7.0. For de uddannelser, hvor det ikke er tilfældet (bacheloruddannelsen i økonomi samt uddannelserne ved Institut for Forretningsudvikling og Teknologi) har der i det forgangne år været en løbende dialog med institut- og studieledelsen om, hvordan det kan sikres over tid.

På de businessingeniørrettede uddannelser i Herning er der indført forventningsafstemmende samtaler med kvote 2 ansøgerne, med henblik på at skabe en øget afklaring omkring studievalg og fastholdelse af den studerende. Initiativet har høstet positive erfaringer, og der arbejdes på muligheden for at gøre samtalerne obligatoriske. På disse uddannelser tilbydes ligeledes supplerende matematik og fysik-undervisning ved studiestart, for at styrke de studerendes kompetencer heri.

På bacheloruddannelsen i økonomi har man i 2019 reduceret antallet af udbudte pladser med 20, med henblik på at styrke optaget på uddannelsen. Derudover er studienævnet i gang med at forberede en ny studieordning, der skal resultere i en skarpere profil på uddannelsen, som tydeligt adskiller sig fra fakultetets øvrige økonomiske og erhvervsøkonomiske uddannelser.

I forbindelse med AU's gymnasiestrategi har fakultetet nedsat en lokal arbejdsgruppe i regi af Aarhus BSS Uddannelsesforum, der, jf. gruppens kommissorium, har som mål "at styrke kvaliteten af samarbejdet med gymnasiesektoren og koordinationen heraf med resten af Aarhus Universitet i tråd med Aarhus Universitets Gymnasiestrategi". Der arbejdes i øvrigt til stadighed på en bedre forventningsafstemning med potentielle studerende i det generelle informationsmateriale. Det er f.eks. en del af handleplanen fremadrettet for bacheloruddannelsen i politik og økonomi. På de erhvervsøkonomiske uddannelser blev der i 2018 iværksat et projekt med henblik på at tilrettelægge en Junior Case Competition, *Aarhus Case Academy*, for studerende på de jyske handelsgymnasier. Arrangementet vil blive afholdt i efteråret 2019, og det vil være en del af fakultetets handleplan for 2020 at følge op på erfaringerne med henblik på eventuel udvidelse af konceptet.

På trods af et stærkt optag på langt de fleste uddannelser er det dog en overvejelse værd at se på sammenhængen mellem det relativt stærke optag på fakultetets bacheloruddannelser og graden af fastholdelse, hvor der på flere af uddannelserne er rum til forbedring. I den følgende figur fremgår udviklingen i frafaldsprocenter på fakultetets uddannelser over de seneste 4 år:

Tabel 3: førsteårsfrafald i procent på bacheloruddannelser ved Aarhus BSS

Uddannelse	Årgang 2015	Årgang 2016	Årgang 2017	Årgang 2018*
	%	%	%	%
HA (Herning)	29,60%	34,50%	37,60%	31,5%
BSc (Herning)	28,20%	22,70%	30,00%	10,0%
HA (Aarhus)	23,80%	21,30%	26,40%	22,1%
Bsc. (Aarhus)	14,20%	12,60%	20,20%	19,7%
Soc.	43,10%	30,40%	36,20%	26,2%
Politik og økonomi	28,90%	45,10%	24,60%	30,6%
BDE	9,40%	12,20%	19,30%	21,2%
GMM	14,80%	20,70%	15,40%	10,0%
Økonomi	27,20%	26,20%	27,50%	27,7%
Jura	13,80%	13,30%	19,40%	20,4%
HA(jur.)	15,10%	13,80%	21,40%	16,7%
Samfundsfag	19,00%	24,40%	25,60%	15,0%
Statskundskab	14,90%	12,00%	14,20%	12,9%
Psykologi	6,10%	6,20%	6,60%	9,9%
BA MMC	21,40%	10,80%	16,20%	13,2%

Kilde: Årgangsstatistikken

*Note: Årgang 2018 består af optaget i februar 2018 og september 2018. Data er udtrukket den 1/11-2019. Der kan forekomme enkelte efterindberetninger, inden datapakkerne udtrækkes i april 2020.

På de årlige status og dialogmøder i 2019 er det data fra årgang 2017, som har været i genstand for drøftelse og opfølgning. Sidenhen er data fra den seneste årgang 2018 blevet tilgængelige og disse er således medtaget for at vurdere behovet for fortsatte indsatser på fakultetsniveau.

Af tabellen fremgår det, at der er sket en forbedring i frafaldet mellem årgang 2016 og årgang 2017 på bacheloruddannelsen i politik og økonomi og på Global Management and Manufacturing. På bacheloruddannelsen i politik og økonomi tilskrives den positive udvikling ifølge de studerende blandt andet de meget dygtige tutorer, som er tilknyttet uddannelsen, og som har fulgt de studerende gennem uddannelsens første år. For den uddannelse skal det ligeledes bemærkes, at der er tale om en relativt lille population af optagne studerende, hvorfor få frafaldne kan give større udslag procentmæssigt end på de større uddannelser. Som det fremgår af data for de 4 årgange er frafaldet netop svingende for netop denne uddannelse. På de økonomiske uddannelser, herunder bacheloruddannelsen i politik og økonomi, er det særligt det faglige niveau i de matematiske fag, som giver udfordringer. Derfor arbejdes der fortsat på at italesætte dette overfor potentielle studerende på disse uddannelser.

På uddannelserne i ved Institut for Forretningsudvikling og teknologi arbejdes der i disse år med forventningsafstemningssamtaler, som en del af optagelsesproceduren i kvote 2, som måske kan være udslagsgivende for den positive udvikling i frafaldet på Global Management and Manufacturing. Frarafaldstallene for årgang 2018 dokumenterer netop en yderligere positiv udvikling i frafaldet.

På baggrund af tabel 2 konstateres en stigning i frafaldet på de erhvervsøkonomiske uddannelser fra årgang 2016 til årgang 2017. Det ledte til en særlig indsats for årgang

2018, som ser ud til at have haft en positiv effekt på førsteårsfrafaldet for denne årgang. Den grundlæggende idé bag projektet, som også har fået tildelt strategiske midler fra Udvalget for Uddannelse, er baseret på bl.a. Tinto's modeller for "university dropout process". Projektet omfatter sammensætning af de studerende i forbindelse med rus-introduktionen baseret på deres selvrapporterede kompetenceprofil og ambitionsniveau, herudover tilknytning af mentorer til instruktørhold med henblik på at varetage udviklingen af de enkelte grupper. I en evaluering af projektet medio februar 2019 konstateres det, at gruppeprojektet har fået meget fine evalueringer, mens mentordelen opnår en lidt mere blandet respons. Som følge af evalueringen har studienævnet ved Erhvervsøkonomi besluttet at fortsætte gruppesammensætningen i 2019.

Et andet emne, der har optaget studieledelsen og studienævnet på erhvervsøkonomi, er optaget af studerende med en professionsbachelor som adgangsgivende eksamen. Analyser heraf har vist, at netop denne type studerende har højere dumpeprocenter og i gennemsnit opnår lavere karakterer end de øvrige studerende. Der har ført til dialog med ledelse og uddannelsesansvarlige på Erhvervsakademi Aarhus herom. Det er efterfølgende besluttet at stille skærpede krav til valgfagssammensætningen på professionsbacheloruddannelsen for de studerende, som ønsker optagelse på de erhvervsøkonomiske uddannelser og suppleret med op til 30 ECTS, hvis ikke ansøgerne opfylder kravene. Foruden en øget kvalitet i optaget på de erhvervsøkonomiske uddannelser bidrager initiativet forventeligt også til et lavere frafald.

På baggrund af de gennemførte indsatser har fakultetet besluttet at fortsætte og styrke den strategiske indsats med at forebygge frafald og styrke fastholdelsen. Konkret vil der blandt andet blive udarbejdet et idékatalog over mulige tiltag for at styrke fastholdelsen, forebygge stress og i det hele taget understøtte de studerendes *1st year experience*, med henblik på drøftelse af indsatsområder med institut- og studieledelsen.

På EVU-området er det rekrutteringsindsatsen, som har fyldt i de afviklede statusmøder. Der er til stadighed en efterspørgsel fra studielederne på at arbejde mere målrettet med rekruttering. En omlægning af fakultetets administrative center, hvor afdelingen for eksterne relationer er blevet en del af Aarhus BSS Kommunikation, har netop gjort det muligt at samle flere af kernefunktionerne omkring rekrutteringsindsatsen. Den nye organisering vil forventeligt kunne bidrage til en mere koordineret og målrettet indsats for rekruttering af studerende til den portefølje af EVU-udbud, som fakultetsledelsen måtte ønske fremadrettet.

4.2/ Struktur og forløb

Som det fremgår af indikatoroverblikket i bilag 2 er niveauet for antallet af udbudte timer og optjente ECTS generelt set tilfredsstillende for fakultetets uddannelser.

Alle fuldtidsuddannelser giver udslag i en grøn indikator for antallet af udbudte timer, hvilket er absolut tilfredsstillende. I den sammenhæng skal det bemærkes, at fakultetet har fastsat grænseværdier, som ligger over det niveau, der gør sig gældende for AU's øvrige uddannelser. For bacheloruddannelsernes vedkommende skal der således 180 timer til for at nå en grøn indikator, mens grænsen på kandidatniveau er 120 timer.

Antallet af optjente ECTS giver også udslag i grønne indikatorer på tværs af porteføljen. Dog er indikatoren gul for kandidatuddannelsen i statskundskab. Forklaringen herpå er, at de studerende i stigende grad er begyndt at udnytte det 5. semester, der er til rådigg-

hed inden for rammerne af den maksimale studietid, hvorfor der er opleves et fald i antallet af optjente ECTS. De studerende udskyder typisk et fag til 5. semester evt. i kombination med først at aflevere specialet i 2. forsøg. Som følge heraf er det derfor programmat på uddannelsens kommende handleplan, at der skal udarbejdes et datagrundlag, som kan dokumentere eventuelle mønstre i adfærden, med henblik på en drøftelse af mulige initiativer som kan øge ECTS optjeningen.

Som det fremgår af indikatoroverblikket varierer studieintensiteten på tværs af fakultets fuldtidsuddannelser, med cand.merc.aud.-uddannelsen, som den mest kritiske. På uddannelse blev det i forbindelse med det årlige statusmøde vedtaget at rekvirere data opdelt på henholdsvis fuldtidsuddannelsen og erhvervskandidatuddannelsen for at vurdere omfanget af problemet på de to linjer. Det er forventningen, at det er erhvervskandidatuddannelsen, som trækker studieintensiteten blandt de studerende ned pga. uddannelsens tilrettelæggelse og kravet om at kunne varetage beskæftigelse sideløbende med uddannelsen.

Det er et generet billede på tværs af uddannelseskvalitetsprocesserne, at de studerende udtrykker forundring over opgørelsen, da de vurderer studieintensiteten som værende reelt højere. Det er eksempelvis tilfældet på uddannelserne inden for erhvervsjura, erhvervsøkonomi samt på kandidatuddannelserne i jura, psykologi og samfundsfag. Derfor er der fastsat opfølgende handlinger på en række af disse uddannelser, som går på en drøftelse og forventningsafstemning i studienævnet af niveauet for studieintensitet. Der konstateres generelt et fald i studieintensiteten fra bacheloruddannelserne frem mod kandidatuddannelsen, hvor de studerende typisk begynder at rette deres opmærksomhed i mod at få relevant erhvervs erfaring på CV'et.

Generelt er de studerendes studieaktivitet og engagement i undervisningen genstand for løbende diskussion i fakultetets studienævn. Som følge af drøftelserne i dette års uddannelseskvalitetsprocesser, fastsættes emnet på fakultetets handleplan for 2020, med henblik på at kvalificere datagrundlaget og drøfte mulige initiativer for at øge studieintensiteten på de relevante uddannelser.

Studieprogression på EVU er af langt mere varierende karakter end på fuldtidsuddannelserne. Det er antageligvis også mere naturligt for denne studentergruppe, at der løbende i studiet opstår uforudsete private og beskæftigelsesmæssige hindringer, som giver anledning til en framelding. På masteruddannelsen i offentlig ledelse har man f.eks. konstateret en mindre nedgang i indtjeningen, på trods af et tilfredsstillende optag, hvorfor udviklingen i indtjening/frameldinger holdes under observation frem mod næste års uddannelseskvalitetsprocesser. På uddannelser hvor populationen er meget lille skal det ligeledes bemærkes, at indikatoren er meget følsom over for udsving, og eksempelvis giver udslag i en gul indikator på masteruddannelsen i narkotika og alkoholindsatser.

4.3/ Udvikling af uddannelse, undervisning og læringsmiljø

Der konstateres overordnet set en forbedring i forskningsdækningen af fakultetets uddannelser over de senere år.

Af indikatoroverblikket fremgår det, at der trods fremgang på bacheloruddannelserne er et opmærksomhedspunkt omkring VIP/DVIP-ratioen på de erhvervsøkonomiske uddannelser, HA(jur.) og på statskundskab. VIP-dækning af minimumstimer er grøn for alle bacheloruddannelser med undtagelse af statskundskab, hvor den er gul. På såvel

HA(jur.) som på statskundskab blev det på det årlige statusmøde tilkendegivet, at indikatoren ligger i tråd med instituttets strategi på området, og at man i øvrigt holder indikatoren under observation. På årlige statusmøde for HA(jur.) fremgik det i øvrigt, at der kun undtagelsesvist anvendes DVIP på obligatoriske fag.

Fakultetsledelsen vedtog primo 2019 at indføre fælles grænseværdier for VIP/DVIP-dækningen på kandidatuddannelserne. Det har betydet, at de mere professionsrettede uddannelser nu er udfordret på at nå det højere ambitionsniveau. Selvom kandidatuddannelsen i revision nyder godt af at have særligt fokus på det praksisnære, er uddannelsen generelt udfordret på at rekruttere faste VIP til fagområdet. På kandidatuddannelsen i revision holdes indikatoren således under observation, mens det dog undersøges om VIP dækningen på de juridiske fag kan øges.

Forskningsdækningen på EVU området er en udfordring af forskellige årsager. På nogle af de specialiserede masteruddannelser er der behov for undervisere med en stærk faglig baggrund inden for fagområdet for at kunne undervise studerende, som er stærke i deres fagfelt. Det er eksempelvis tilfældet på master i it, hvor det er svært at tiltrække dygtige undervisere. HD uddannelsen er ligeledes udfordret på forskningsdækningen, blandt andet fordi undervisningen ligger i ydertimerne, og fordi de fastansatte VIP allerede er allokeret til undervisnings- og eksamensaktiviteter på fuldtidsuddannelserne. På HD er fokus i første omgang på at sikre tilfredsstillende VIP dækning på 1. del.

I 2018 implementerede fakultetet en ny proces for undervisningsevaluering, som blandt andet gav mulighed for, at de enkelte studienævn/institutter selv kunne fastsætte deres opfølgingsprocedure, baseret på en minimumsmodel defineret af prodekanen. Som konsekvens blev der indført en opfølgning på de kritiske evalueringer i forbindelse med studielederberetningen og selvevalueringsrapporten i de årlige uddannelseskvalitetsprocesser. Den nye procedure har gjort det mere synligt, hvilke former for opfølgning, der sker på de kritiske evalueringer på institutniveau, herunder eksempelvis:

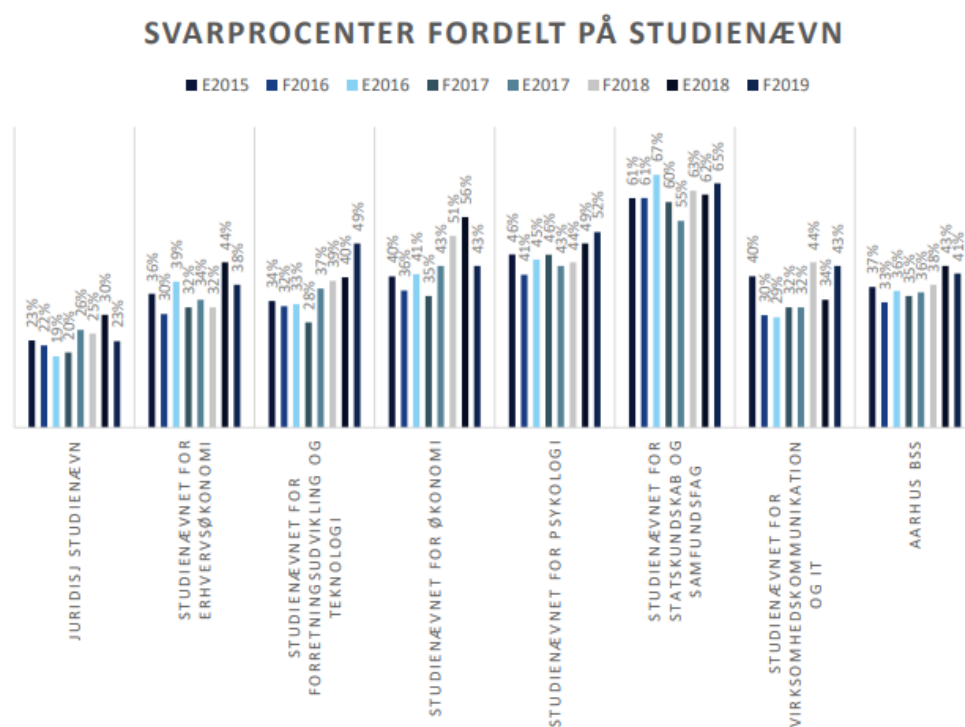
- Tilførsel af flere øvelsestimer
- Revision af kursusbeskrivelser, herunder læringsmål
- Udpegning af nye fagansvarlige
- Bedre forventningsafstemning ved fagets begyndelse
- Påklædning af vejledere mhp. at sikre en ensartet udprøvning på store fag med afsæt i kursusbeskrivelsens læringsmål

De gode eksempler kan med fordel indgå i den kommunikation, der tilgår de studerende om undervisningsevaluering, herunder hvorfor det er vigtigt at evaluere, og hvordan resultaterne anvendes til at skabe bedre undervisning for de efterfølgende årgange.

I 2019 har fakultetet besluttet at flytte det team, som arbejder med undervisningsevaluering fra CUL til Aarhus BSS IT for at styrke og fremtidssikre understøttelsen af fakultetets indsatser inden for digitalisering, informationssikkerhed og data management. I samarbejde med repræsentanter fra evalueringsteamet og CUL arbejdes der nu på at overføre den nye proces for fuldtidsuddannelserne til EVU-området, så der fremadrettet er én proces for tilrettelæggelse af kursevaluering med mulighed for lokale opfølgingsprocedurer. Den nye proces forventes vedtaget i fakultetsledelsen omkring årsskiftet og betragtes som værende afsluttet på fakultetets handleplan for 2018.

Undervisningsevalueringen på fuldtidsuddannelserne giver med få undtagelser udslag i grønne indikatorer og illustrerer således, at uddannelserne er kendetegnet ved undervisning, som generelt set er læringsmæssigt tilfredsstillende set fra de studerendes synspunkt. Svarprocenten er dog til stadighed under observation, og der er i de forangne år arbejdet målrettet med at bringe den op på et niveau, hvor det giver mening at analysere på resultaterne af evalueringen. Udviklingen i svarprocenter på fuldtidsuddannelserne er illustreret i følgende figur:

Figur 1: Udviklingen i svarprocenter i perioden E2015 til F2019 fordelt på studienævn



Kilde: Statusrapport for kursusevaluering, F2019, Aarhus BSS IT, evalueringsteamet

Der spores en stigende tendens i svarprocenterne fordelt på studienævn, hvor statskundskab og samfundsfag traditionelt ligger i top, mens jura og til dels virksomhedskommunikation og it ligger lavest. På Juridisk Institut har man over de seneste år arbejdet med at sende studenterrepræsentanter ud på de store forelæsningshold for at fortælle om meningen med undervisningsevalueringerne, og hvordan de anvendes i kvalitetssikringen af uddannelsen. Studienævnet har vedtaget at fastholde denne indsats. Der arbejdes desuden på institutterne med at italesætte den opgave, som ligger hos den fagansvarlige med at kvalitetssikre evalueringen og den tidsmæssige ramme herfor, således at den matcher undervisningsforløbet i det pågældende semester. Der er over det seneste år konstateret en markant stigning i antallet af fagansvarlige, som løbende hvert semester tjekker opsætningen af den forestående undervisningsevaluering.

På EVU-området er svarprocenterne lidt mere svingende og uddannelser med mange eksterne undervisere er særligt udfordrede på at sikre en stabil og høj svarprocent. På masteruddannelsen i skat er der iværksat en særlig indsats i samarbejde med Center for Undervisning og Læring for at få de fagansvarlige til at tage ansvar for kvalitetssikring af evalueringen og tidspunktet herfor. Initiativet har umiddelbart haft en effekt i form af

øgede svarprocenter på evaluering af fag i forårssemesteret 2019. På masteruddannelsen i narkotika og alkoholindsatser er det en udfordring, at der uddannes forskellige studentergrupper fra forskellige lande, og at undervisningen typisk foregår online, hvorfor det ikke er muligt at afsætte tid i undervisningslokalet. Det medfører desværre meget lave svarprocenter, og det er vanskeligt at udlede, hvilke grupper af studerende, som har feedback til undervisningen. Der er lokalt anlagt en mere løbende dialog om kvaliteten af undervisningen, og det er studielederens oplevelse, at de studerende, som er tilknyttet Psykologisk Institut, generelt er tilfredse med undervisningen.

Ser man på tværs af fuldtids og EVU uddannelserne bliver undervisningsevalueringen generelt evalueret mere kritisk på EVU uddannelserne. Der er fulgt op på de kritiske evalueringer i de udarbejdede studielederberetninger, men med til historien hører, at opgørelsesmetoden på disse uddannelser er mere følsom over for udsving, end det er tilfældet på fuldtidsuddannelserne, hvor der anlægges en gennemsnitsbetragtning. Opgørelsesmetoden for EVU følger fra 2020 fuldtidsuddannelserne.

På indholdssiden har der på flere af de årlige statusmøder været en drøftelse af variationen i eksamensformerne. Hvor der på nogle uddannelser er en tilfredsstillende variation, er der på andre uddannelser potentiale til at arbejde mere med at efterleve bekendtgørelsens krav om variation i eksamensformer. På kandidatuddannelsen i revision indføres f.eks. et nyt fag med en take-home eksamen, som dermed adskiller sig fra den klassiske skriftlige stedprøve eller en mundtlig eksamen. På HA(jur.)/cand.merc.(jur.) er det en del af den kommende handleplan, at studienævnet skal overveje en øget variation i de skriftlige eksamener for at styrke forskellige skriftlige færdigheder hos de studerende. HA/BSc/Soc. er i udpræget grad kendetegnet ved skriftlige stedprøver, og det blev således foreslået fra prodekanens side at arbejde med øget mundtlighed igennem uddannelsen med afsæt i forventningen om, at det er en vigtig kompetence at kunne tale om sin faglighed. Der er dog ressourcemæssige udfordringer i forhold til at afholde mundtlige eksamener på uddannelser med så mange studerende, som det er tilfældet for de erhvervsøkonomiske bacheloruddannelser.

På trods af RUVU's afslag på at oprette en tværfaglig bachelor- og kandidatuddannelse i erhvervsøkonomi-psykologi er fakultetet fortsat optaget af at udnytte de synergier, der ligger i at være en bred business school. Fakultetet har derfor afsøgt andre muligheder for uddannelsessamarbejde på tværs af de samfundsvidenskabelige og mere businessrettede discipliner. Derfor arbejdes der nu konkret på dels med etablere fagpakker på 5. semester af den erhvervsøkonomiske bacheloruddannelse, HA samt at styrke tværfagligheden i den erhvervsøkonomiske kandidatuddannelse i ledelse (cand.merc. SOL). Begge initiativer bygger på en samtænkning af det erhvervsøkonomiske fagfelt med mere psykologiske og politologiske aspekter. Som følge af projektets strategiske betydning er det en del af fakultetets handleplan for 2020.

Fakultetet har i øvrigt været optaget af at forfølge AU's satsning på Educational IT. Der indløber i forbindelse med de annoncerede ansøgningsrunder gode forslag til udvikling af undervisningen fra fakultetets fagmiljøer. Særligt Institut for Forretningsudvikling og Teknologi samt Institut for Virksomhedsledelse har været aktive ansøgere til de strategiske midler, som uddeles af Udvalget for Uddannelse, mens projekterne også omfatter en vis grad af finansiering fra instituttet i form af timer til VIP. F.eks. er der på kandidatuddannelsen i it, kommunikation og organisation afprøvet et initiativ med at anvende studenterinstruktører som e-moderatorer i en peer-feedback proces. Hovedparten af de studerende deltog, ressourceforbruget blev reduceret væsentligt, karakterniveauet blev

fastholdt, og de studerende gav positiv feedback på tiltaget. På HD uddannelsen i Herning er der igangsat et arbejde med at styrke uddannelsens digitale profil, herunder tilpasning af blackboard til at understøtte den nye profil, anvendelse af online selvttest og videoindslag til at understøtte den eksisterende undervisning.

Digitalisering er en anden indsats, som fakultetet er optaget af, når det kommer til udvikling af uddannelsernes faglige indhold. Med ansættelse af en associate dean for digitalisering har fakultet sat gang i en række projekter, som skal kortlægge omfanget af digitalisering i det eksisterende uddannelsesudbud, de studerendes parathed i forhold til digitalisering samt klæde forskere og undervisere på til at integrere digitalisering yderligere i kernefaglighederne. Med afsæt i Uddannelses- og Forskningsministeriets handleplan for digitale kompetencer og digital læring, målsætningerne i AU's strategi om digitalisering og det arbejde, der allerede er sat i søen med fakultetets associate dean som bidragsyder, ønsker fakultetet at samle en række definerede initiativer i en handleplan for fagdigitale kompetencer i uddannelserne på fakultetsniveau. Det er således en del af handleplanen for 2020.

4.4/ Studiemiljø

Som det fremgår af indikatoroverblikket er studiemiljøet på bacheloruddannelserne absolut tilfredsstillende, når det kommer til de studerendes besvarelse af spørgsmålet i Uddannelseszoom af, om der på uddannelsen er henholdsvis et godt fagligt og et godt socialt miljø. Det faglige studiemiljø er ligeledes i top for fakultetets kandidatuddannelser, mens der er nogle få opmærksomhedspunkter omkring det sociale studiemiljø på enkelte uddannelser, herunder cand.merc. på campus Herning, kandidatuddannelsen i revision, jurauddannelsen, kandidatuddannelsen i teknologibaseret forretningsudvikling, den engelsksprogede statskundskab og den dansksprogede virksomhedskommunikation.

På kandidatuddannelsen i teknologibaseret forretningsudvikling er det vedtaget at indføre en bedre studieintroduktion, da det er konstateret, at trivsel bliver bedre senere på uddannelsen, hvor der er øget brug af gruppeprojekter og samarbejde. Der udvikles et introduktionsforløb i samarbejde med nogle udvalgte studerende til implementering i 2020. På cand.merc. i Herning er der arbejdet med antallet af studiedage for at få de studerende til at tilbringe mere tid på campus. Der forventes i øvrigt et stigende antal kandidatstuderende fremadrettet på campus Herning, som ligeledes forventes at bidrage positivt til det sociale studiemiljø.

Fakultetet har også taget fat på at adressere det internationale studiemiljø, som er relevant for flere af de uddannelser, som har potentiale til forbedring af det sociale miljø. Foruden en række lokale aktiviteter med fokus på integration mellem danske og internationale studerende i rusintroduktionen og i læringsaktiviteterne i løbet af uddannelserne, har Aarhus BSS Uddannelsesforum haft en mere generel og tværgående drøftelse på et møde primo november. På baggrund af den nyeste forskning på området og input fra studentersiden har Uddannelsesforum besluttet, at der arbejdes videre med eventuelle initiativer lokalt, eftersom at der på uddannelser er variation i omfanget af internationale studerende.

På trods af et stærkt studiemiljø på fuldtidsuddannelserne generelt oplever fakultetet et stigende stressniveau blandt studerende. På baggrund af resultaterne fra de seneste studiemiljøundersøgelser har Aarhus BSS Uddannelsesforum rekvireret supplerende data

fra Center for Undervisning og Læring, herunder en kvalitativ undersøgelse med det formål at identificere årsager til stress blandt studerende på Aarhus BSS. Den kvalitative undersøgelse bygger på 21 gruppeinterviews med i alt 50 studerende fra BA-uddannelserne i hhv. psykologi, økonomi, statskundskab, HA Almen og jura. Rapporten er centreret omkring følgende temaer: Selvstudie, karakterer, eksamen, CV og den ideelle studerende. Med hensyn til at afhjælpe stress giver de studerende følgende 5 råd i rapporten:

- Gruppearbejde giver ansvar og fællesskab
- Hjælp fra underviserside til at prioritere i pensum
- Mere undervisning i studieteknik
- Underviserne signalerer, det er okay at holde fri
- Mere feedback

Undersøgelsens resultater og umiddelbare handlinger blev drøftet i Aarhus BSS Uddannelsesforum i foråret, og materialet er i efteråret fremsendt til behandling i fakultetets studienævn med en indstilling om, at det enkelte studienævn drøfter rapporten og implikationer heraf for de uddannelser, som er tilknyttet studienævnet, herunder hvilke konkrete handlinger rapporten giver anledning til.

I sammenhæng med de indsatser, som iværksættes for at mindske frafald er der også arbejdet på at forebygge stress. På bacheloruddannelsen i politik og økonomi har man indført såkaldte studielivssamtaler midt i 1. semester, som blandt andet adresserer anbefalingen om at italesætte, at der er ok for de studerende at udtrykke, at det nogle gange er svært at være studerende, og at det til tider kan være hårdt og svært at navigere i. På bacheloruddannelsen i jura har man revideret rus-introduktionen for at minimere fokus på, at den eneste vej til succes er høje og helst tocifrede karakterer ved også at sætte fokus på andre karriereveje end beskæftigelse i de store advokatvirksomheder. Der arbejdes desuden på flere uddannelser med sammensætning af obligatoriske studiegrupper allerede fra dag 1, f.eks. på de erhvervsøkonomiske bacheloruddannelser, som det blev bemærket under afsnit 4.1.

Studiemiljøet på EVU er af lidt mere varierende karakter end for fuldtidsuddannelserne og dækker over 3 delelementer, som der spørges ind til i kursusevalueringen hvert semester, herunder: administrativ service, fysiske rammer og læringsfællesskaber. Der er således en relativ bred forståelse af, hvad der kan være udslagsgivende for, om studiemiljøet er godt eller skidt, og den administrative del er umiddelbart den mest kritiske, når man ser på tværs af indikatorerne. Som følge af den manglende entydighed i spørgsmålet vedr. administrativ service, har man på flere uddannelser spurgt mere ind til, hvad der ligger i besvarelsene. Det er blandt andet tilfældet på HD, hvor særligt udfordringer med mail- og it-systemer ligger til grund for den lave vurdering af tilfredshed. Men også manglende vejledning i, hvordan man skriver en akademisk opgave og sen ud-melding af skemaer og eksamensdatoer opfattes som problematisk. På flere uddannelser er der taget initiativ til at invitere en it-supporter til at være tilgængelig i forbindelse med undervisningen. Der er ligeledes en mulighed at få studieadministrative supportere til at være til stede efter behov. Derudover bliver der arbejdet med, hvordan faglig vejledning om f.eks. opgaveskrivning formidles til målgruppen gennem bl.a. kursusbeskrivelser eller på studieportalerne. Sidst men ikke mindst er fakultetet gået over til curriculum baseret planlægning af EVU-området, som kommer til at medføre tidligere skemaer og eksamensdatoer for de studerende fremadrettet.

Aarhus BSS flytter som led i campus 2.0 sine aktiviteter fra Fuglesangs Allé til Universitetsbyen. Her er de helt centrale fokusområder på at sikre nærhed mellem forskning og

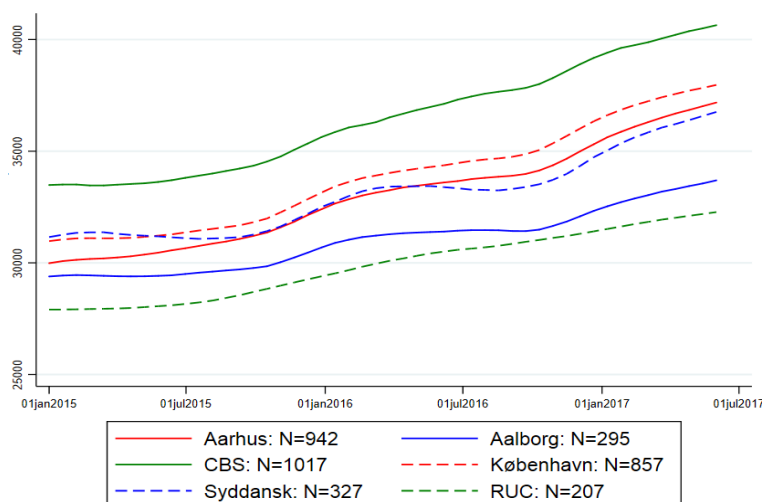
uddannelse samt at sikre tilstrækkelige faciliteter til undervisning og gruppeaktiviteter. Derfor er der i det forgange år blandt andet gennemført et større afdækningsarbejde af omfanget af fakultetets aktiviteter og kvalificering af fakultetets væsentligste prioriteringer, når den lokalemæssige kabale skal gå op på tværs af AU. Det er afgørende, at forskning og uddannelse placeres tæt på hinanden, således at fakultetet kan fastholde og udbygge forskningsbaseringen af uddannelserne. Det er ligeledes afgørende, at der er et tilstrækkeligt antal af auditoriepladser, som erstatning for de ca. 10 auditorier, fakultetet siger farvel til. Her er det en særlig prioritet for fakultetet at etablere et nyt opdeleligt auditorium til 800 personer til fakultetets store forelæsningshold. Med henblik på at følge visionerne omkring et nyt campus til dørs og udnytte de nye potentialer for at skabe en fysisk identitet omkring Aarhus BSS er campus 2.0 fastsat som en del af fakultetets handleplan for det kommende år.

4.5/ Uddannelsernes relation til arbejdsmarkedet

Som det fremgik af afsnit 3.1 er Aarhus BSS kendetegnet ved at uddanne dimittender, som relativt hurtigt kommer i job og til en høj løn. Beskæftigelsesdelen kommer til udtryk i indikatoroverblikket, hvor alle indikatorer, med undtagelse af virksomhedskommunikation, er grønne. Beskæftigelse og indkomstniveau er yderligere dokumenteret i en større analyse baseret på registerbaseret data, som også viser, at dimittender fra Aarhus BSS kommer hurtigt i beskæftigelse efter endt uddannelse til en relativt høj løn. Dette indikerer umiddelbart en god balance mellem dimittendernes viden, færdigheder og kompetencer i forhold til arbejdsmarkedets efterspørgsel herpå. Af følgende figurer fremgår et udpluk af resultaterne af datatrækket på dimittendernes indkomstniveau.

Figur 2: Indkomstniveau for dimittender på danske universiteter, 2014 kohorten.

a. Månedlig indkomst, 2014 kohorten (DKK)



Kilde: registerbaseret data fra danmarks statistik

Note. Analysen er foretaget af videnskabelige medarbejdere ved Institut for Økonomi for dekanatet ved Aarhus BSS

Af figuren fremgår det, at dimittender fra Aarhus BSS relativt kort tid efter dimission ligger under både SDU og KU, men at niveaet overstiger SDU og nærmer sig KU henover perioden. For at blive klogere på fakultetets position og sikre løbende opfølgning på fakultetets strategiske fokus beskæftigelse og indkomst blandt dimittender har fakultetet noteret på handleplanen for 2020 at indsamle data, som kan kaste lys over udviklings-

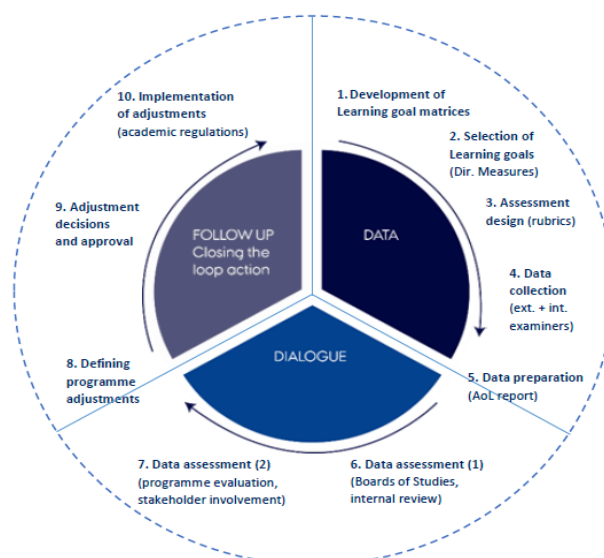
tendenserne mellem forskellige kohorter. På baggrund heraf tager fakultets- og studieledelelsen beslutning om initiativer, der kan styrke sammenhængen mellem dimittendernes kompetencer og arbejdsmarkedets behov, øge dimittendernes indkomstniveau og sikre, at vi ikke taber terræn til vores konkurrenter.

Der er udarbejdet læringsmålmatrixer på alle uddannelser i forbindelse med uddannelseskvalitetsprocesserne for netop at kunne tage en mere detaljeret drøftelse af sammenhængen mellem uddannelsens samlede kompetenceprofil og uddannelsens fagelementer. På langt de fleste uddannelser er der en fornuftig sammenhæng, som også bekræftes på de årlige statusmøder. Der er dog flere steder arbejdet med uddannelsesudvikling, som bidrager til at styrke sammenhængen yderligere. På de kandidatuddannelser med meget valgfrie strukturer rummer uddannelseskvalitetsprocesserne en række drøftelser af, hvordan sammenhængen og progressionen i uddannelsen kan forklares. Det er eksempelvis tilfældet for kandidatuddannelsen på økonomi, jura og statskundskab.

Med henblik på at kunne identificere, om de enkelte læringsmål i kompetenceprofilerne er opfyldt, indfører Aarhus BSS fra 2019 en selektionsbaseret model for direkte målinger af de enkelte mål i uddannelsernes kompetenceprofiler i forbindelse med de 5-årige uddannelsesevalueringer. Dataindsamlingen foretages i forbindelse med eksamination af det afsluttende bachelorprojekt/speciale og formålet er at generere ledelsesinformation om de tværgående tendenser i målopfyldelsen, som kan bidrage til kvalitetssikring og tilpasning af uddannelsens indhold og læringsmål på et strategisk niveau.

Initiativet følger fakultetets seneste peer review team besøg fra den amerikanske akkrediteringsinstitution AACSB i marts 2019, hvor der blev efterspurgt yderligere dokumentation for de studerendes indfrielse af læringsmål på uddannelsesniveau. Modellen er udviklet med afsæt i de eksisterende uddannelseskvalitetsprocesser, rammerne for Assurance of Learning (AoL) og dialogen med de øvrige nordiske udbydere af businessrettede uddannelser og dataindsamlingen er pilottestet i sommeren 2019 på cand.merc.-uddannelserne. Modellen er illustreret i følgende figur:

Figur 3: Quality assessment at Aarhus BSS, assessment of direct measures



Processen gennemføres i årene omkring den 5-årige uddannelsesevaluering og har således en cyklus, der følger det årlige statusmøde, som går forud for dialogmødet med deltagelse af eksterne eksperter, hvert 5. år. De enkelte elementer i processen fremgår af figuren. Som følge af projektets strategiske betydning er det programsat som en del af fakultetets handleplan for 2020.

Uddannelsernes relation til arbejdsmarkedet understøttes i forskellig grad af input fra uddannelseskvalitetsprocesserne, dialog med aftagerpaneler og i dialog med fakultetets Advisory Board. Der afholdes løbende møder med de aftagerpaneler, som er tilknyttet fakultetets uddannelser og spektret af emner, der drøftes spænder vidt. På møderne i 2019 har blandt andet følgende emner været i fokus:

- Rekruttering og adgangsbegrænsninger
- Markedsføring af EVU/aftagerpanel som ambassadører
- Uddannelsesudvikling
- Uddannelseskvalitetsprocesser
- Erhvervs kandidatuddannelser
- Match mellem markedsbehov og fagligt indhold
- Studiemiljø og stress
- Digitale kompetencer

Fremadrettet vil aftagerpanelerne forventeligt også blive involveret i drøftelse af betydningen af det udvidede retskrav og dermed bidrage til at følge udviklingen i behov og ønsker om et bachelorarbejdsmarked.

Fakultetet er optaget at styrke overgangen mellem uddannelse og job og arbejder til stadighed på at integrere karrierefremmende aktiviteter i fuldtidsuddannelserne. Over det seneste år er det primært projektorienterede forløb og specialesamarbejde, som har været i fokus. Der er foretaget en større kortlægning af status på området, i det nedenstående fremgår udviklingen i antallet af projektorienterede forløb og praktik ved Aarhus BSS:

Tabel 4: Udviklingen i antallet af beståede projektorienterede forløb og praktik i periode 2015-2017 fordelt på uddannelse

		Antal beståede projekter			
Uddannelse	Navn	2015	2016	2017	2018
Cand.polyt	Ingeniørpraktik	4	8	11	9
	Ingeniørpraktik, i egen virksomhed	7	7	8	5
Cand.polyt	Company Project		24	29	34
Cand.merc (Herning)	Project-based internship	10	15	11	8
GMM	Internship in mentor Company	19	5	23	14
Cand.soc EØ	Projektorienterede forløb		2	5	7
Cand.oecon	Projektorienterede forløb		9	11	10
Cand.merc.(jur.)	Projektorienterede forløb	10	14	16	18
Cand.jur	Projektorienterede forløb	33	44	41	55
Cand.ling.merc	Projektorienterede forløb	44	63	52	48
MACC	Project-based internship	44	58	77	63

Cand.scient pol	Projektorienterede forløb	135	117	157	158
Cand.soc SAMF	Projektorienterede forløb				1
Cand.psych	Projektorienterede forløb	196	229	213	178
Cand.merc (Aarhus)	Project-based internship	214	236	293	292
Total		716	831	947	900

Kilde: Udtræk fra STADS.

Note: Indberetningsårene går fra 1. september til 31. august året efter. Antal beståede projektorienterede forløb i perioden svarende til indberetningsår 1. september 2014 til 31. august 2017 på Aarhus BSS

Som det fremgår har fakultetet et relativt stort omfang af studerende, der indgår i et projektorienteret forløb eller et praktikophold hos en privat eller offentlig organisation. Derfor er fakultetet optaget af, at der foregår en tilfredsstillende kvalitetssikring af forløbene, herunder at den arbejdsindsats, der kræves svarer til det omfang af ECTS, som forløbet udløser. Prodekan for uddannelse har derfor fremlagt et forslag til kvalitetssikring af projektorienterede forløb i Aarhus BSS Uddannelsesforum, som i efteråret er til kommentering i fakultetets studienævn. Forslaget rummer blandt andet forventninger til omfang af ECTS og den skriftlige opgave, som er grundlag for udprøvningsen samt en anbefaling om, at uddannelser knytter et element af *Career Management Skills* til forløbet eller øvrige understøttende aktiviteter.

Der er ligeledes et stigende antal studerende, som vælger at supplere deres uddannelse med deltagelse i én eller flere case competitions. Foruden fakultetets største case competition, *Aarhus Case Competition*, afvikles der en række procedurekonkurrencer på de juridiske uddannelser, og der er ligeledes etableret en case competition for de studerende på statskundskab, *Political Science Case Challenge*, som fra 2019 bliver et tilbagevendende event. Som følge af den stigende interesse og fakultetets fokus på relevans af uddannelserne har Aarhus BSS over det seneste år bidraget økonomisk til opstarten af en faglig forening drevet af de studerende, *International Case Teams*, som arbejder med at holde snor i de mange relevante case competitions på nationalt og internationalt plan, sammensætte case teams og ikke mindst klæde studerende på til deltagelse. Handlingen fra det seneste års handleplan er således i proces og gentages ikke i fakultetets kommende handleplan.

Arbejdsmarkedsrelevans på EVU-området måles på baggrund af de studerendes vurdering af relevans for eget arbejde og omfanget af praksiserfaring bragt i spil. Data indsamles i forbindelse med kursusevalueringen for hvert semester, hvilket er problematisk, da relevans og mulighed for inkorporering af praksiserfaring kan variere på tværs af semestre. Samtidig er der stor diversitet i studentergruppen. På HD er der f.eks. en stor gruppe af nye revisorelever, som næppe har meget praksiserfaring at kunne bringe i spil. Dertil kommer, at valget om at tage efter- og videreuddannelse typisk sker som et springbræt til nye opgaver eller nye beskæftigelsesmuligheder, hvorfor indikatoren vedr. relevans for eget arbejde kan falde ud negativt. Derfor hilses det også velkomment, at fokus i det nye indikatorforlag på EVU går på uddannelsens bidrag til den studerendes professionelle udvikling.

5.0 Uddannelsesevaluering

Fakultetsledelsen har i 2019 drøftet og revideret planen for uddannelsesevalueringer, med henblik på at fordele disse mere jævnt over den 5-årige periode og tage højde for eventuelle strategiske beslutninger, som påvirker uddannelserne. Planen for uddannelsesevaluering er som følge heraf opdateret med følgende ændringer:

Tabel 5: justeringer i planen for 5-årige uddannelsesevalueringer

Ændring	Bemærkning
HA/BSc/Soc. og Cand.merc./cand.soc. fremrykkes fra 2021 til 2020	Sammenhæng med AACSB/AoL proces
Revision udskydes fra 2020 til 2021	Hensynet til jævn fordeling
ITKO udskydes fra 2023 til 2024	Hensynet til jævn fordeling og match med BTECH, som følge af nyt udbud
HD uddannelsesevaluering udskydes fra 2020 til 2022	Der er brug for rum til at arbejde med de iværksatte initiativer og se resultaterne af de nye indikatorer
Masteruddannelsen i Skat og Masteruddannelsen i digital innovation overgår til årlig status alene	Uddannelserne er sat i bero

Vi har i år anlagt et helheds- og samfundsperspektiv på uddannelserne, som netop udgør de første punkter på fakultetets dagsordensskabelon for dialogmøderne. Uddannelsesevalueringen på bachelor- og kandidatuddannelsen i jura var således præget af de store spørgsmål, som vedrører uddannelsens eksistensberettigelse. De eksterne eksperter indledte mødet med den overordnede konklusion, at jurauddannelserne ved Aarhus BSS generelt er velfungerende, hvilket resulterer i nogle dygtige dimittender til stor tilfredshed for aftagerne. Studielederens selvevalueringsrapport blev desuden rost.

Såvel på mødet med studerende og undervisere, som på dialogmødet koncentrerede drøftelserne sig omkring forventningsafstemning med aftagere, de studerendes stressniveau, den pædagogisk tilgang til undervisningen og fagsocial integration i rusugen og løbende gennem studiet. De eksterne eksperter var særligt optagede af at indføre mere projektorienteret arbejde f.eks. i metodefagene og i det hele taget overveje den pædagogiske tilgang i forbindelse med de studieordningsrevisioner, som er undervejs.

Herudover blev kandidatuddannelsens eksistensberettigelse diskuteret ud fra spørgsmål om, hvad den valgfrie struktur bidrager med, og hvordan man med så stor valgfrihed kan sige, at alle studerende lever op til den samme kompetenceprofil. Det blev blandt andet konkluderet, at den store valgfrihed samtidig stiller store krav til uddannelsesledelsen i forhold til at rådgive og vejlede om den faglige profil. Derudover indeholdt drøftelserne også en anbefaling om at sætte fokus på det anvendelsesorienterede på kandidatdelen, herunder et øget fokus på færdigheder og kompetencer og en opfordring til at arbejde med de studerendes kompetencer i forhold til at definere de ukendte problemstillinger.

Mødet var i øvrigt i særdeleshed kendetegnet ved en positiv og konstruktiv stemning fra såvel uddannelsesledelsen, som fra de studerende og de eksterne eksperter. Som følge af drøftelserne omfatter handleplanen for uddannelsen således følgende emner: Opfølgning på frafald, forbedret studieintroduktion (1st year experience), fokus på dimittendkompetencer, fortællingen om sammenhængen mellem uddannelsens kompetenceprofil og de faglige elementer.

5.1/ Eksterne eksperter

Til uddannelsesevalueringen inviterer prodekan for uddannelse, på baggrund af indstillinger fra institutledelsen, minimum én ekstern faglig ekspert og én eller flere aftagereksperter. Dertil kommer, at fakultetet har valgt også at medtage en intern ekspert fra fakultetet for blandt andet at styrke videndelingen på tværs af uddannelser og/eller sikre drøftelse af relevante problemstillinger fra et internt perspektiv. I nedenstående tabel fremgår det, hvilke eksterne eksperter og interne eksperter, der blev inviteret til at deltage i dette års uddannelsesevalueringer.

Tablet 6: Eksterne og interne eksperter 2019

Uddannelsesevaluering	Eksterne eksperter	Intern ekspert
Bachelor- og kandidatuddannelsen i Jura	1 faglig ekspert fra KU 1 aftagerrepræsentant fra Nævnenes Hus	Frank Thinggaard, cand.merc.aud

Den faglige ekspert er valgt som følge af solid erfaring med studieledelse af de juridiske uddannelser, herunder erfaringer med gennemførelse af en pædagogisk-didaktisk reform på lignende uddannelser. Vedkommende faglige profil er i øvrigt relevant for store dele af bachelor- og kandidatuddannelsen i jura ved Aarhus BSS.

Aftagereksperter er valgt som følge af flere års erfaring med at beskæftige dimittender fra kandidatuddannelsen i Jura. Dertil kommer, at Nævnenes Hus nyligt er flyttet ud af København til Jylland, hvorfor der forventeligt – i forbindelse med ny-ansættelser – er pågået en række overvejelser om rekrutteringsstrategi og kandidatprofiler baseret på den solide erfaring hermed.

Den interne ekspert er valgt blandt fakultetets øvrige studieledere. Frank Thinggaard er valgt med begrundelsen, at kandidatuddannelsen i revision, som Frank er studieleder for, også er i berøring med det juridiske fagfelt, om end uddannelserne strukturelt er forskellige i forhold til omfanget af obligatoriske og valgfrie elementer. Dertil kommer, at begge uddannelser er rettet mod en profession, som henholdsvis revisor og jurist, og arbejdsopgaverne for begge dimittendgrupper er karakteriseret ved øget digitalisering af processer, som det giver fagligt mening af udveksle erfaringer omkring.

5.2/ Øvrige eksterne interessenter

Selvevalueringsrapporten har forud for dialogmødet været fremsendt til kommentering hos det censorkorps, som er tilknyttet uddannelsen. Der er ikke modtaget bemærkninger fra censorkorpset.

Belært af erfaringerne fra 2018 kommer der meget få eller ingen bemærkninger fra høringen i aftagerpanelet, hvorfor det til denne evaluering i stedet blev valgt at drøfte status for uddannelsen på et konkret aftagerpanelmøde. Som forberedelse til mødet har

studielederen i samråd med institutledelsen udvalgt nogle temaer fra selvevalueringsrapporten, som man forventede ville blive genstand for drøftelse på det efterfølgende dialogmøde. Foruden en generel orientering om uddannelsesevalueringsprocessen, drøftede institutledelsen således følgende temaer med det til uddannelsen tilknyttede aftagerpanel: *Studiemiljø og stress* samt *studiereformproces og digitaliseringsstrategi på Juridisk Institut*.

På mødet blev resultaterne af stressundersøgelsen (se afsnit 4.4) fremlagt for aftagerpanelet. Herefter fulgte en drøftelse af den brede palette af beskæftigelsesmuligheder, som eksisterer for jura-dimittender og vigtigheden af at få kommunikeret, at der også er andre beskæftigelsesmuligheder end hos de store advokathuse. Institutet har allerede handlet på denne observation og justeret i introduktionen til uddannelsen, som nu også omfatter oplæg fra mindre virksomheder og organisationer.

På mødet blev vigtigheden af karakterer ligeledes drøftet, og aftagerne oplyste, at karakterer generelt har en stor betydning, når der ansættes nyuddannede jurister. Da de studerende på kandidatuddannelsen tager mange forskellige specialiserede fag, ender arbejdsgiverne ofte med at lægge stor vægt på resultaterne fra Formueretten på bacheloruddannelsen, som indikator for dimittendernes grundlæggende niveau. I tillæg til karakterer ses dog også på andre kvalifikationer som f.eks. erhvervs erfaring, sproglige kompetencer eller lignende.

Uddannelsesledelsen præsenterede desuden aftagerpanelet for en række konkrete tiltag og overvejelser i forhold til at styrke metodefagene på instituttets uddannelser (herunder også HA/cand.merc.(jur.)) Dertil kommer, at Juridisk Institut har planer om at implementere digitalisering mere bredt i bacheloruddannelserne, f.eks. i forbindelse med juridisk metode og forvaltningsret, hvor det skal tænkes ind i den eksisterende undervisning. Området skal også videreføres på kandidatuddannelserne, hvor der kan udvikles nye fag inden for emnet. Der vil dog fortsat blive holdt fast i de generelle kompetencer, som blot skal suppleres med viden om den digitale udvikling. Aftagerpanelet udtrykte tilfredshed med instituttets planer.

Ovenstående input er drøftet på det afholdte dialogmøde, og relevante opfølgingspunkter er noteret på de respektive handleplaner.

6.0 Indsatsområder og opmærksomhedspunkter

6.1/ Uddannelser med tre eller flere røde indikatorer

Som det fremgår af indikatoroverblikket, er det alene HD-uddannelsen som er karakteriseret ved tre eller flere røde indikatorer. Det var også tilfældet i 2018, hvor uddannelsesevalueringen i tråd med AU's principper og rammer blev fremrykket til afvikling i 2020.

I det følgende redegøres der for status på uddannelsen og hvilke initiativer, der planlægges med henblik på at forbedre tilstanden på uddannelserne.

Den 30. november 2018 blev der afholdt et dekanmøde mellem den ansvarlige uddannelsesledelse (institut- og studieleder(e)), og dekanatet (dekan og prodekan for uddannelse). Fokus på mødet var foruden en opfølgning på de kritiske indikatorer en drøftelse af økonomien i uddannelsen, forbedring af forskningsdækningen samt de nye bekendtgørelsesmæssige muligheder for uddannelsen. Mødedeltagerne tilsluttede sig den plan for opfølgning, som allerede var vedtaget i forbindelse med det årlige statusmøde, dog med særlig vægt på 1) at udarbejde en strategi for forskningsdækningen på uddannelsen, med henblik på en gensidig forståelse af, hvor og hvornår det giver fagligt mening af have eksterne undervisere med i undervisningen og 2) det kommende revisionsarbejde af uddannelsen, som følge af nye bekendtgørelsesmæssige rammer.

På det årlige statusmøde (maj 2019) konstaterede studielederen, at der overordnet set var sket en forbedring på indikatorerne 3-6. I forhold til indikatoren vedr. undervisningsevaluering blev det endnu engang bemærket, at opgørelsesmetoden ikke benytter gennemsnitsmålinger, det er dog forventningen, at det bliver implementeret i de kommende datapakker for EVU, når der forelægges et sæt nye indikatorer i 2020.

Indikatoren vedr. administrativ support, de fysiske rammer og fagligt fællesskab har over en årrække givet anledning til frustration, da det, jf. afsnit 4.3, det er svært at udlede et entydigt svar på, hvilke problemstillinger, der er behov for at tage hånd om. Som følge af dialogen med de studerende på uddannelsen fremkom eksempelvis udfordringer såsom, hvor man skal rette henvendelse, hvis man har brug for hjælp, forskellige it-platforme og AU mail, som er forvirrende at navigere i og udfordringer med skemasammenfald.

Som følge af dialogen har studielederen således iværksat en række handlinger, herunder mere og bedre kommunikation vedr. it-systemer og fokus på uddannelsen hos ASK BSS Studier.

Indikatoren vedr. arbejdsmarkedsrelevans synes at være af forskellig betydning for de studerende på HD, blandt andet for de mange nystartede studerende, som er revisorelever og derfor ikke har megen erfaring at trække på. Studieledelsen er dog indstillet på at overveje den pædagogiske-didaktiske tilgang til undervisningen, hvor også relevans kan spille ind.

På baggrund af ovenstående drøftelser er følgende indsatsområder identificeret:

1. Omlægning af erhvervsøkonomi på HD 1. del
2. Implementering af ny opgørelsesmetode for undervisningsevaluering (gns.)
3. Kommunikation til studerende og fysiske forhold skal efterses og forbedres
4. Der skal arbejdes yderligere med uddannelsens læringsmålmatrixer
5. Opfølgning på reform af HD
6. Strategi for pædagogisk-didaktisk udvikling, herunder EDU IT
7. Omkostningsoptimering, kan der tiltrækkes flere studerende?
8. Fokus på bedre svarprocenter og opfølgning på kursusevaluering generelt
9. Fremadrettet data på linjeniveau

Foruden de iværksatte handlinger er der generelt enighed om, at den nuværende spørgeramme ikke rammer korrekt ift. at måle kvaliteten af uddannelsen, og det blev således hilst velkomment, at der er nye og bedre indikatorer på vej for EVU-området på Aarhus Universitet. Som følge af det studieordningsmæssige revisionsarbejde, de nye indikatorer og de iværksatte initiativer har fakultetsledelsen besluttet at annullere fremrykningen af uddannelsesevalueringen til 2020 og i stedet gennemføre denne som oprindeligt planlagt i 2022. Såfremt indikatoroverblikket forsat er utilfredsstillende med de nye indikatorer, vil der blive afholdt endnu et dekanmøde, hvor der tages stilling til den videre kvalitetssikring af uddannelsen.

6.2/ Handleplan

I nedenstående skema fremgår fakultetets samlede handleplan for 2020.

Tabel 7: Handleplan for Aarhus BSS 2020

Delpolitik	Opfølgning	Ansvarlig	Tid/frist
Rekruttering og studiestart	[Videreført] Fastholdelsen/1st year experience: Udarbejdelse af idekatalog	Aarhus BSS Uddannelsesforum	Forår 2020
	Junior Case Competition/Aarhus Case Academy: Evaluering og erfaringsopsamling	Prodekan MGMT/ECON/BTECH	Efterår 2020
Struktur og forløb	Studieintensitet: opfølgning på initiativer	Aarhus BSS Uddannelsesforum	Forår 2020
Udvikling af uddannelser, undervisning og læringsmiljø	Tværfaglighed: fagpakker på HA 5. semester	Dekanatet	Efterår 2020
	Digitaliseringsstrategi: Udarbejdelse af handleplan	Dekanatet	Forår 2020
Studiemiljø	Campus 2.0	Dekanatet	Løbende
Relation til arbejdsmarkedet	Konsolidering af proces for Assurance of Learning (AoL)	Dekanatet	Efterår 2020
	Beskæftigelsesdata: udviklingstendenser i indkomstniveau	Dekanatet	Forår 2020

7.0 Bilag 1: Indikatorkort

A. Indikatoroverblik for fuldtidsstudier ved Aarhus BSS

Indikatorer: fuldtidsuddannelser	
Indikator 1	Førsteårsfrafald
Indikator 2	Studerendes optjente ECTS i gnst. pr. semester
Indikator 3	Planlagte timer pr. semester
Indikator 4	Undervisningsevaluering
Indikator 5a	Studiemiljø - faglig trivsel
Indikator 5b	Studiemiljø - social trivsel
Indikator 6a	Forskningsdækning (VIP/DVIP-ratio)
Indikator 6b	Videngrundlag - ikke forskningsbaserede uddannelse
Indikator 6c	VIP-dækningsgrad af minimumstimer
Indikator 7	Studieintensitet
Indikator 8	Ledighed

B. Indikatoroverblik for bacheloruddannelser ved Aarhus BSS

Uddannelse	1	2	3	4	5a	5b	6a	6c	7	8
Erhvervsøkonomi, HA (Aarhus)	▲	●	●	● →	●	●	▲	●	▲	*
Erhvervsøkonomi, HA (Herning)	■	●	●	●	●	●	▲ →	● →	●	*
Erhvervsøkonomi, Soc	■	●	●	▲	●	●	● →	● →	●	*
Erhvervsøkonomi-erhvervsret	▲ →	●	●	●	●	●	▲	●	▲	*
Økonomi	■	●	●	●	●	●	●	●	●	*
Politik og økonomi	▲ →	●	●	●	●	●	●	●	●	*
Jura	▲ →	●	● →	●	●	●	● →	● →	●	*
Samfundsfag	■ →	●	●	●	●	●	●	● →	●	*
Statskundskab	●	●	●	●	●	●	▲	▲ →	●	*
Psykologi	●	●	● →	●	●	●	●	● →	●	*
Marketing and mgmt. Communication	▲ →	●	● →	● →	●	●	▲ →	● →	▲	*

* Der måles ikke på ledighed for bacheloruddannelser

C. Indikatoroverblik for diplomingeniøruddannelser ved Aarhus BSS

Uddannelse	1	2	3	4	5a	5b	6a	6c	7	8
Business Development Engineer,							*	*		
Global Management and Manufacturing,							*	*		

* Indikatoren er ikke relevant for ikke forskningsbaserede uddannelser.

D. Indikatoroverblik for kandidatuddannelser ved Aarhus BSS

Uddannelse	1	2	3	4	5a	5b	6a	6c	7	8
Erhvervsøkonomi merc. (Aarhus)										
Erhvervsøkonomi merc (Herning)										
Revision (ordinær)										
Økonomi, kandidat										
Erhvervsøkonomi, soc.				*						
Erhvervsøkonomi-erhvervsret, kandidat										
It, kommunikation og organisation										
Jura										
Psykologi										
Samfundsfag				*						*
Statskundskab (dansk-sproget)										
Statskundskab (engelsksproget)										
Teknologibaseret forretningsudvikling										
Virksomhedskommunikation (dansk-sproget)										
Virksomhedskommunikation (engelsksproget)										

* Kan ikke anvendes som indikator, da der er for få eller ingen data, eller hvis den valgte uddannelse er en professionsbachelor/diplomingeniør, da indikatoren ikke er relevant for denne type uddannelser.

E. Indikatoroverblik for efter- og videregående uddannelser ved Aarhus BSS

Indikatorer: Efter- og videregående uddannelser	
Indikator 1	Optjente ECTS
Indikator 2	Planlagte timer
Indikator 3	Undervisningsevaluering
Indikator 4a	Studiemiljø – Administrativ service
Indikator 4b	Studiemiljø – Fysiske Rammer
Indikator 4c	Studiemiljø – Læringsfællesskab
Indikator 5a	Forskningsdækning (VIP/DVIP-ratio)
Indikator 5b	Videngrundlag – ikke forskningsbaserede uddannelse
Indikator 6a	Arbejdsmarkedsrelevans – Relevans for eget arbejde
Indikator 6b	Arbejdsmarkedsrelevans – Praksiserfaring i spil

Uddannelse	1	2	3	4a	4b	4c	5a	5b	6a	6b
Business Administration, MBA								*		
Erhvervsøkonomi HD, diplom (Aarhus)			***	***	***	***	**		***	***
Erhvervsøkonomi HD, diplom (Herning)			***	***	***	***	**		***	***
Skat, master			***	***	***	***		*	***	***
Digital Innovation, master								*		
Narkotika- og alkoholindsatser, master			***	***	***	***		*	***	***
Jura heltid på deltid, bachelor				***	***	***		*	***	***
Revision heltid på deltid, kandidat			***	***	***	***		*	***	***
IT, specialisering i organisation, master								*		

* Ikke relevant for forskningsbaserede uddannelser.

** Ikke relevant for ikke forskningsbaserede uddannelser.

*** Data er ikke tilgængelig for uddannelsen.

8.0 Bilag 2: Oversigt over uddannelser

A. Uddannelsesoversigt – dagstudier

Uddannelse	Uddannelsesevaluering	Årlig status	Næste uddannelsesevaluering
Erhvervsøkonomi-erhvervsret, bachelor	2015	X	2020
Erhvervsøkonomi-erhvervsret, kandidat	2015	X	2020
Økonomi, bachelor	2016	X	2020
Økonomi, kandidat	2016	X	2020
Erhvervsøkonomi HA, bachelor	2016	X	2021
Erhvervsøkonomi merc., kandidat	2016	X	2021
Revision, kandidat	2016	X	2021
Erhvervsøkonomi, bachelor	2016	X	2021
Erhvervsøkonomi soc., kandidat	2016	X	2021
Samfundsfag, bachelor	2017	X	2022
Samfundsfag, kandidat	2017	X	2022
Statskundskab, bachelor	2017	X	2022
Statskundskab, kandidat	2017	X	2022
Politik og økonomi, bachelor	2018	X	2022
Business Development Engineer, bachelor	2018	X	2023
Global Management and Manufacturing, diplom	2018	X	2023
Teknologibaseret forretningsudvikling, kandidat	2018	X	2023
It, kommunikation og organisation, kandidat	2018	X	2024
Psykologi, bachelor	2018	X	2024
Psykologi, kandidat	2018	X	2024
Jura, bachelor	2019		2025
Jura, kandidat	2019		2025
Marketing and Management Communication*	2015	X	-
Erhvervsprog og int. erhvervskomm.*	2015	X	-
Erhvervsprog og int. erhvervskomm. MA(CC)*	2015	X	-

* Uddannelserne lukkes.

B. Uddannelsesoversigt – efter og videreuddannelser

Uddannelse	Uddannelsesevaluering	Årlig status	Næste uddannelsesevaluering
Erhvervsøkonomi HD, diplom	2017	X	2022
Business administration, MBA	2016	X	2021
Revision, kandidat*	2016	X	2021
Narkotika og alkoholindsatser, master	2018	X	2023
Jura, bachelor*	2019		2025
Skat, master**	2017	X	-
Digital Innovation, master**	Tidligere ophæng på ARTS	X	-
IT, specialisering i organisation, master***		X	-
Corporate Communication, master**	2016	-	-
Miljø- og energiret, master**	-	-	-
Teknologisk diplomuddannelse, operations & SCM**	-	-	-

* Uddannelsen behandles sammen med fuldtidsuddannelsen.

** Uddannelsen er sat i bero/lukket.

*** Skal kun igennem årlig status. Kun ansvar for fagpakke udbudt af Aarhus BSS.

9.0 Bilag 3: Grænseværdioversigt

A. Grænseværdier for bacheloruddannelser på Aarhus BSS

Indikatorer: fuldtidsuddannelser		Enhed	Rød	Gul	Grøn	Niveau grænseværdi
Indikator 1	Førsteårsfrafald	%	$25,1\% \leq X$	$15,0\% \leq X < 25,1\%$	$0,0\% \leq X < 15,0\%$	AU
Indikator 2	Studerendes optjente ECTS i gnst. pr. semester	Gnst. ECTS pr. semester	$0 \leq X < 15$	$15 \leq X < 25$	$25 \leq X$	AU
Indikator 3	Planlagte timer pr. semester	Gnst. timer pr. 30 ECTS	$0 \leq X < 168$	$168 \leq X < 180$	$180 \leq X$	Fakultet
Indikator 4	Undervisningsevaluering	Gnst.	$0,0 \leq X < 3,2$	$3,2 \leq X < 3,8$	$3,8 \leq X$	AU
Indikator 5a	Studiemiljø - faglig trivsel	Gnst.	$0,0 \leq X < 3,2$	$3,2 \leq X < 3,8$	$3,8 \leq X$	AU
Indikator 5b	Studiemiljø - social trivsel	Gnst.	$0,0 \leq X < 3,2$	$3,2 \leq X < 3,8$	$3,8 \leq X$	AU
Indikator 6a	Forskningsdækning (VIP/DVIP-ratio)	Ratio	$0,0 \leq X < 3,0$	$3,0 \leq X < 9,0$	$9,0 \leq X$	Fakultet
Indikator 6c	VIP-dækningsgrad af minimumstimer	%	$0,0\% \leq X < 64,9\%$	$64,9\% \leq X < 74,9\%$	$74,9\% \leq X$	AU
Indikator 7	Studieintensitet	Gnst timer pr. uge	$0 \leq X < 32$	$32 \leq X < 37$	$37 \leq X$	AU

B. Grænseværdier for kandidatuddannelser på Aarhus BSS

Indikatorer: fuldtidsuddannelser		Enhed	Rød	Gul	Grøn	Niveau grænseværdi
Indikator 1	Førsteårsfrafald	%	$15,0\% \leq X$	$10,1\% \leq X < 15,0\%$	$0,0\% \leq X < 10,1\%$	AU
Indikator 2	Studerendes optjente ECTS i gnst. pr. semester	Gnst. ECTS pr. semester	$0 \leq X < 15$	$15 \leq X < 25$	$25 \leq X$	AU
Indikator 3	Planlagte timer pr. semester	Gnst. timer pr. 30 ECTS	$0 \leq X < 108$	$108 \leq X < 120$	$120 \leq X$	Fakultet
Indikator 4	Undervisningsevaluering	Gnst.	$0,0 \leq X < 3,2$	$3,2 \leq X < 3,8$	$3,8 \leq X$	AU
Indikator 5a	Studiemiljø - faglig trivsel	Gnst.	$0,0 \leq X < 3,2$	$3,2 \leq X < 3,8$	$3,8 \leq X$	AU
Indikator 5b	Studiemiljø - social trivsel	Gnst.	$0,0 \leq X < 3,2$	$3,2 \leq X < 3,8$	$3,8 \leq X$	AU
Indikator 6a	Forskningsdækning (VIP/DVIP-ratio)	Ratio	$0,0 \leq X < 3,0$	$3,0 \leq X < 9,0$	$9,0 \leq X$	Fakultet
Indikator 6c	VIP-dækningsgrad af minimumstimer	%	$0,0\% \leq X < 69,9\%$	$69,9\% \leq X < 79,9\%$	$79,9\% \leq X$	AU
Indikator 7	Studieintensitet	Gnst timer pr. uge	$0 \leq X < 32$	$32 \leq X < 37$	$37 \leq X$	AU
Indikator 8	Ledighed 4.-7. kvartal efter fuldførelse	Ledighedsgrad	$12,3\% \leq X$	$10,4\% \leq X < 12,3\%$	$0,0\% \leq X < 10,4\%$	AU

C. Grænseværdier for efter- og videreuddannelser på Aarhus BSS

Nr.	Indikator		HD	Skat	IT	MBA	MNAI	MIDI	Jura, deltid	Revision, deltid
1	Optjente ECTS pr. semester	Green	> 90 %	> 90 %	> 90 %	> 90 %	> 90 %	> 90 %	> 90 %	> 90 %
	<i>Andel studerende, der ved første eksamenstermin, inkl. 1. reeksamen, består det antal ECTS, de har betalt for. Opgøres henh. pr. 1. april og 1. november.</i>	Yellow	80-90 %	70-90 %	70-90 %	70-90 %	70-90 %	70-90 %	70-90 %	70-90 %
		Red	< 80 %	< 70 %	< 70 %	< 70 %	< 70 %	< 70 %	< 70 %	< 70 %
2	Planlagte konfrontationstimer pr. ECTS-point	Green	> 4,5	> 5,5	> 5,0	> 8,5	> 5	> 5	> 4	> 4
	<i>Planlagte konfrontationstimer (undervisnings- og vejledningstimer) pr. ECTS-point. (Undtaget er masterprojekt/afhandling/afgangprojekt). Følger den ministerielle vejledning til opgørelse af planlagte undervisnings- og vejledningstimer.</i>	Yellow	3,5-4,5	3,5-5,5	3,0-5,0	8,4-8,5	4-5	3-5	3-4	3,6-3,99
		Red	< 3,5	< 3,5	< 3,0	< 8,4	< 4	< 3	< 3	< 3,6
3	Undervisningsevaluering	Green	> 90 %	> 90 %	> 75 %	> 90 %	> 90 %	> 90 %	> 75 %	> 75 %
	<i>Andel af studerende, der vurderer, at de har fået meget stort eller stort udbytte af deres undervisningsforløb. Det obligatoriske spørgsmål monitoreres i undervisningsevalueringen med følgende spørgsmål: Jeg vurderer det samlede udbytte af undervisningsforløbet som: Svarkategorier: Meget stort udbytte, stort udbytte, noget udbytte, lille udbytte, intet udbytte. Undervisningsevalueringerne med svar < 10 % bør udelades.</i>	Yellow	70-90 %	70-90 %	65-75 %	70-90 %	70-90 %	70-90 %	65-75 %	65-75 %
		Red	< 70 %	< 70 %	< 65 %	< 70 %	< 70 %	< 70 %	< 65 %	< 65 %
4a	Studiemiljø: Administrative service	Green	> 80 %	> 85 %	> 85 %	> 85 %	> 85 %	> 85 %	> 80 %	> 80 %
	<i>Andel af studerende, som i meget høj grad eller i høj grad er tilfredse med den administrative service.</i>	Yellow	65-80 %	75-85 %	75-85 %	75-85 %	75-85 %	75-85 %	65-80 %	65-80 %
		Red	< 65 %	< 75 %	< 75 %	< 75 %	< 75 %	< 75 %	< 65 %	< 65 %
4b	Studiemiljø: Fysiske rammer	Green	> 80 %	> 85 %	> 85 %	> 85 %	> 85 %	> 85 %	> 80 %	> 80 %
	<i>Andel af studerende, som i meget høj grad eller i høj grad er tilfredse med de fysiske rammer for studiet.</i>	Yellow	65-80 %	70-85 %	75-85 %	75-85 %	75-85 %	75-85 %	65-80 %	65-80 %
		Red	< 65 %	< 70 %	< 75 %	< 75 %	< 75 %	< 75 %	< 65 %	< 65 %
4c	Studiemiljø: Læringsfællesskab	Green	> 60 %	> 85 %	> 85 %	> 85 %	> 85 %	> 85 %	> 60 %	> 60 %
	<i>Andel af studerende, der i meget høj grad eller i høj grad er tilfredse med det faglige og sociale læringsfællesskab på uddannelsen.</i>	Yellow	40-60 %	60-85 %	60-85 %	60-85 %	60-85 %	60-85 %	40-60 %	40-60 %
		Red	< 40 %	< 60 %	< 60 %	< 60 %	< 60 %	< 60 %	< 40 %	< 40 %
5a	Forskningsdækning (VIP/DVIP-ratio)	Green		> 1	> 1	> 9	> 4,88	> 1	> 1	> 3

	<i>VIP/DVIP-ratio for de planlagte konfrontationstimer (Alle kurser indgår i opgørelsen). Opgørelsen af VIP og DVIP følger definitionen i ministeriets vejledning til opgørelse af planlagte konfrontationstimer (undervisnings- og vejledningstimer).</i>			0,42-1	0,67-1	3-9	3-4,88	0,67-1	0,42-1	1,5-3
				< 0,42	< 0,67	< 3	< 3	< 0,67	< 0,42	< 1,5
5b	Videngrundlag: Ikke forskningsbaserede uddannelser		> 40 % (svarer til mere end 0,67 VIP pr. DVIP)							
	<i>Andel VIP ift. DVIP.</i>		35-40 % (svarer til mellem 0,54-0,67 VIP pr. DVIP)							
			< 35 % (svarer til mindre end 0,54 VIP pr. DVIP)							
6a	Arbejdsmarkedsrelevans: Relevans for eget arbejde		> 85 %	> 85 %	> 85 %	> 85 %	> 85 %	> 85 %	> 70 %	> 70 %
	<i>Andel af studerende, der oplever at uddannelsen i meget høj grad eller i høj grad er relevant for eget erhvervsarbejde.</i>		65-85 %	70-85 %	70-85 %	70-85 %	70-85 %	70-85 %	50-70 %	50-70 %
			< 65 %	< 70 %	< 70 %	< 70 %	< 70 %	< 70 %	< 50 %	< 50 %
6b	Arbejdsmarkedsrelevans: Praksiserfaring bringes i spil		> 60 %	> 85 %	> 85 %	> 85 %	> 85 %	> 85 %	> 45 %	> 45 %
	<i>Andel af studerende, der i meget høj grad eller i høj grad oplever, at deres praksiserfaring bringes i spil i uddannelsen.</i>		40-60 %	70-85 %	70-85 %	70-85 %	70-85 %	70-85 %	36-45 %	36-45 %
			< 40 %	< 70 %	< 70 %	< 70 %	< 70 %	< 70 %	< 36 %	< 36 %



Vision for uddannelse og læring på Aarhus Universitet

Aarhus Universitet tilbyder forskningsbaserede uddannelser, der er kendetegnet ved deres stærke faglighed. Det gode studiemiljø er konstant i fokus som et vigtigt element for de studerendes læring.

Undervisningen udvikles til stadighed for at tage højde for de studerendes læringsudbytte, involvering og motivation.

Universitetets dimittender er nytænkende og formår at omsætte viden og idéer til handling på fremtidens nationale og internationale arbejdsmarked.

Universitetets dimittender er aktive alumner, der ser deres uddannelse som grundlag for livslang læring.

Aarhus Universitets politik for kvalitetsarbejde på uddannelsesområdet